



MINISTERIO
DE HACIENDA
Y ADMINISTRACIONES PÚBLICAS

Principales indicadores de la actividad económica y financiera del Estado

ABRIL 2012

Nota sobre el cambio de Base 2008

Los datos referidos a la contabilidad nacional que se presentan en este documento incorporan los cambios metodológicos y estadísticos de la nueva Base 2008 de la Contabilidad Nacional de España. En el siguiente enlace puede verse una explicación detallada del contenido y alcance de dichos cambios.

[Cambios de la Base 2008](#)

N.I.P.O.: 630-12-047-7

Elaboración y Coordinación:

Intervención General Administración del Estado

Subdirección General de Análisis y Cuentas Económicas del Sector Público

[Informes y cuentas económicas del sector público](#)

Índice

PRINCIPALES INDICADORES

Saldo de las operaciones no financieras del Estado	4
--	---

CONTABILIDAD DE CAJA

Déficit (-) o superávit (+) de caja no financiero	6
Texto y gráficos	7
Ingresos no financieros	8
Texto	10
Ingresos homogéneos y gráficos	11
Pagos no financieros	12
Texto y gráficos	13
Necesidad (-) o capacidad (+) de endeudamiento y variación de pasivos financieros	14
Texto y gráficos	15

CONTABILIDAD NACIONAL

Necesidad (-) o capacidad (+) de financiación	16
Texto y gráficos	17
Recursos no financieros	18
Texto y gráficos	19
Empleos no financieros	20
Texto y gráfico	21
Anexo estadístico	22
Notas metodológicas	24

CALENDARIO DE LAS NEDD DEL FMI

De acuerdo a los requisitos establecidos en las Normas Especiales para la Divulgación de Datos (NEDD) del Fondo Monetario Internacional (FMI), la IGAE publica a través de la red INTERNET un calendario que indica las fechas concretas, o aproximadas, en las que serán difundidos los datos correspondientes a los indicadores económicos relativos al sector fiscal, dentro del proyecto NEDD, que son elaborados por la IGAE y que están referidos al déficit en contabilidad nacional del sector Administraciones Públicas y del Estado. Dicho calendario se publica en la sección "Indicadores y cuentas económicas del Sector Público" dentro de la dirección <http://www.igae.pap.meh.es>

Saldo de las operaciones no financieras del Estado

Datos acumulados a finales de abril

En millones de euros y porcentaje sobre el PIB

CONTABILIDAD DE CAJA

	2011	2012
	<u>=====</u>	<u>=====</u>
Déficit (-) o superávit (+) de caja	-6.143	-9.194
En porcentaje del PIB	-0,57	-0,86
Saldo primario en caja	2.514	2.187
En porcentaje del PIB	0,23	0,21

Pro-memorla:

PIB utilizado	1.073.383	1.065.400
----------------------	------------------	------------------

Saldo de las operaciones no financieras del Estado

Datos acumulados a finales de abril

En millones de euros y porcentaje sobre el PIB

CONTABILIDAD NACIONAL. Base 2008

	2011	2012
	=====	=====
Necesidad (-) o capacidad (+) de financiación (PDE)	-16.821	-25.462
En porcentaje del PIB	-1,57	-2,39
Saldo primario	-9.966	-17.344
En porcentaje del PIB	-0,93	-1,63

Pro-memorla:

PIB utilizado	1.073.383	1.065.400
----------------------	------------------	------------------

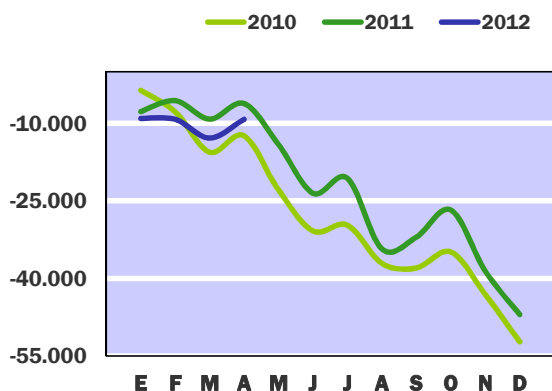
Déficit (-) o Superávit (+) de caja no financiero

Contabilidad de caja

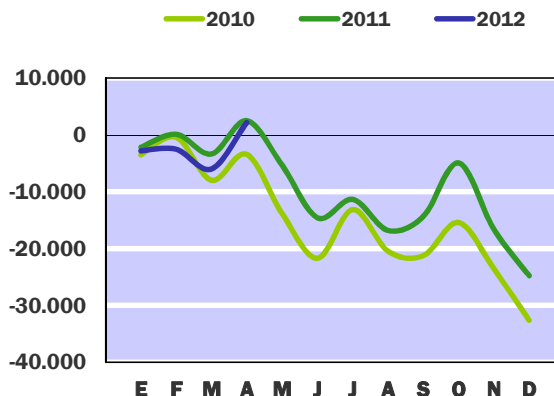
En millones de euros

	En el mes de ABRIL			ACUMULADO a fin de mes		
	<u>2011</u>	<u>2012</u>	%	<u>2011</u>	<u>2012</u>	%
EN MILLONES DE EUROS						
Ingresos no financieros	16.196	17.158	5,9	43.648	45.737	4,8
Pagos no financieros	13.178	13.532	2,7	49.791	54.931	10,3
DÉFICIT (-) O SUPERÁVIT (+) DE CAJA	3.018	3.626	20,1	-6.143	-9.194	49,7
SALDO PRIMARIO	5.856	8.154	39,2	2.514	2.187	-13,0
EN PORCENTAJE DEL PIB						
Ingresos no financieros	1,51	1,61	-	4,07	4,29	-
Pagos no financieros	1,23	1,27	-	4,64	5,16	-
DÉFICIT (-) O SUPERÁVIT (+) DE CAJA	0,28	0,34	-	-0,57	-0,86	-
SALDO PRIMARIO	0,55	0,77	-	0,23	0,21	-
Pro-memoria:						
PIB utilizado	1.073.383	1.065.400				

DÉFICIT (-) o SUPERÁVIT (+) DE CAJA
CIFRAS ACUMULADAS
EN MILLONES DE EUROS



SALDO PRIMARIO EN CAJA
CIFRAS ACUMULADAS
EN MILLONES DE EUROS



Las cuentas no financieras del Estado presentan a finales de abril de 2012 un d ficit de caja de 9.194 millones de euros, un 49,7% superior al del mismo periodo de 2011. Este mayor d ficit se explica por el aumento del 10,3% de los pagos, debido principalmente al adelanto de las transferencias a las CCAA y a la Seguridad Social, mientras que los ingresos han aumentado un 4,8%. En t rminos del PIB, el d ficit de caja representa el 0,86%, frente al 0,57% de 2011.

Los ingresos no financieros del Estado obtenidos hasta el mes de abril han ascendido a 45.737 millones de euros, 2.089 millones m s que la recaudaci n del a o anterior. De esta cifra se ha descontado la participaci n que corresponde a los entes territoriales en el IRPF, IVA e Impuestos especiales conforme a su sistema de financiaci n, que ha ascendido a 23.413 millones de euros, 1.191 millones menos que en abril de 2011. En t rminos del PIB, el aumento de los ingresos se cifra en 0,22 puntos porcentuales, de manera que se sit an en el 4,29%.

Por su parte, los pagos no financieros han ascendido a 54.931 millones de euros, 5.140 millones m s que la cifra registrada en el a o anterior, aumento que corresponde principalmente a las transferencias corrientes, por el adelanto a las CCAA y a la Seguridad Social antes mencionado, y a los gastos financieros, con cifras de 6.319 y 2.724 millones, respectivamente, compensados por una disminuci n en pr cticamente todos los dem s cap tulos de gasto. En t rminos del PIB, los pagos no financieros representan el 5,16%, 0,52 puntos m s que la ratio de 2011.

Dentro de las operaciones corrientes, los gastos financieros han ascendido a 11.381 millones, de euros frente a los 8.657 millones del a o anterior. Si de la cifra de d ficit se deducen los pagos por intereses se obtiene el saldo primario, que alcanza un valor positivo de 2.187 millones de euros frente a los 2.514 millones de super vit primario del a o precedente. Con relaci n al PIB estimado para el ejercicio, el super vit primario de caja equivale al 0,21%.

Ingresos no financieros

Contabilidad de caja

En millones de euros

	En el mes de ABRIL							
	2011			2012			% Variación	
	Estado	CCAA CCLL	TOTAL	Estado	CCAA CCLL	TOTAL	Estado	TOTAL
IMPUESTOS DIRECTOS Y COTIZACIONES SOCIALES	9.100	3.086	12.186	10.107	2.905	13.012	11,1	6,8
- Renta de personas físicas	5.296	3.086	8.382	5.440	2.905	8.345	2,7	-0,4
- Renta de sociedades	3.239	-	3.239	4.043	-	4.043	24,8	24,8
- Renta de no residentes	464	-	464	530	-	530	14,2	14,2
- Cuota de derechos pasivos	95	-	95	83	-	83	-12,6	-12,6
- Otros	6	-	6	11	-	11	83,3	83,3
IMPUESTOS INDIRECTOS	5.888	3.064	8.952	5.606	2.948	8.554	-4,8	-4,4
- Impuesto sobre el valor añadido (IVA)	5.083	2.011	7.094	4.751	1.900	6.651	-6,5	-6,2
* IVA. Importaciones	772	-	772	711	-	711	-7,9	-7,9
* IVA. Operaciones interiores	4.311	2.011	6.322	4.040	1.900	5.940	-6,3	-6,0
- Impuestos especiales	539	1.053	1.592	620	1.048	1.668	15,0	4,8
* Alcohol y bebidas derivadas	-32	40	8	-28	40	12	-12,5	50,0
* Cerveza	-1	14	13	-1	13	12	-	-7,7
* Productos intermedios	-	-	-	-	-	-	-	-
* Labores del Tabaco	133	400	533	275	398	673	106,8	26,3
* Hidrocarburos	428	483	911	360	479	839	-15,9	-7,9
* Electricidad	11	116	127	14	118	132	27,3	3,9
- Impuesto sobre primas de seguro	127	-	127	119	-	119	-6,3	-6,3
- Tráfico exterior	138	-	138	115	-	115	-16,7	-16,7
- Otros	1	-	1	1	-	1	-	-
TASAS, PRECIOS PÚBLICOS Y OTROS INGRESOS	884	-	884	1.010	-	1.010	14,3	14,3
TRANSFERENCIAS CORRIENTES	189	-	189	391	-	391	106,9	106,9
INGRESOS PATRIMONIALES	82	-	82	48	-	48	-41,5	-41,5
ENAJENACIÓN DE INVERSIONES REALES	14	-	14	11	-	11	-21,4	-21,4
TRANSFERENCIAS DE CAPITAL	17	-	17	5	-	5	-70,6	-70,6
Otros ingresos sin clasificar	22	-	22	-20	-	-20	-	-
TOTAL INGRESOS NO FINANCIEROS	16.196	6.150	22.346	17.158	5.853	23.011	5,9	3,0

Ingresos no financieros

Contabilidad de caja

En millones de euros

	ACUMULADO a finales de ABRIL							
	2011			2012			% Variación	
	Estado	CCAA CCLL	TOTAL	Estado	CCAA CCLL	TOTAL	Estado	TOTAL
IMPUESTOS DIRECTOS Y COTIZACIONES SOCIALES	20.659	12.347	33.006	21.437	11.619	33.056	3,8	0,2
- Renta de personas físicas	15.707	12.347	28.054	16.370	11.619	27.989	4,2	-0,2
- Renta de sociedades	3.636	-	3.636	3.730	-	3.730	2,6	2,6
- Renta de no residentes	888	-	888	930	-	930	4,7	4,7
- Cuota de derechos pasivos	397	-	397	371	-	371	-6,5	-6,5
- Otros	31	-	31	36	-	36	16,1	16,1
IMPUESTOS INDIRECTOS	17.732	12.257	29.989	16.246	11.794	28.040	-8,4	-6,5
- Impuesto sobre el valor añadido (IVA)	14.799	8.043	22.842	13.370	7.599	20.969	-9,7	-8,2
* IVA. Importaciones	2.968	-	2.968	2.801	-	2.801	-5,6	-5,6
* IVA. Operaciones interiores	11.831	8.043	19.874	10.569	7.599	18.168	-10,7	-8,6
- Impuestos especiales	1.902	4.214	6.116	1.898	4.195	6.093	-0,2	-0,4
* Alcohol y bebidas derivadas	106	160	266	98	158	256	-7,5	-3,8
* Cerveza	18	57	75	19	56	75	5,6	-
* Productos intermedios	2	3	5	2	3	5	-	-
* Labores del Tabaco	540	1.598	2.138	711	1.593	2.304	31,7	7,8
* Hidrocarburos	1.214	1.929	3.143	1.032	1.917	2.949	-15,0	-6,2
* Electricidad	22	467	489	36	468	504	63,6	3,1
- Impuesto sobre primas de seguro	485	-	485	475	-	475	-2,1	-2,1
- Tráfico exterior	537	-	537	495	-	495	-7,8	-7,8
- Otros	9	-	9	8	-	8	-11,1	-11,1
TASAS, PRECIOS PÚBLICOS Y OTROS INGRESOS	1.657	-	1.657	4.173	-	4.173	151,8	151,8
TRANSFERENCIAS CORRIENTES	919	-	919	1.814	-	1.814	97,4	97,4
INGRESOS PATRIMONIALES	2.261	-	2.261	1.731	-	1.731	-23,4	-23,4
ENAJENACIÓN DE INVERSIONES REALES	56	-	56	58	-	58	3,6	3,6
TRANSFERENCIAS DE CAPITAL	195	-	195	136	-	136	-30,3	-30,3
Otros ingresos sin clasificar	169	-	169	142	-	142	-16,0	-16,0
TOTAL INGRESOS NO FINANCIEROS	43.648	24.604	68.252	45.737	23.413	69.150	4,8	1,3

Ingresos no financieros

Contabilidad de caja

La recaudación no financiera del Estado se eleva a finales de abril de 2012 a 45.737 millones de euros, un 4,8% más que en igual periodo del año anterior, como resultado del descenso de los ingresos impositivos en un 1,8% y del crecimiento de los no impositivos en un 53,2%. Antes de deducir las entregas a cuenta a las Administraciones Territoriales, el total de ingresos no financieros asciende a 69.150 millones de euros y registra un aumento del 1,3%, debido al descenso en un 4,8% de las entregas a cuenta mensuales a dichas Administraciones por la participación en impuestos estatales.

Los ingresos impositivos totales se elevan a 61.096 millones de euros y registran un retroceso del 3,0% respecto a 2011, inferior en 2,6 puntos porcentuales al registrado a finales de marzo, debido tanto al aumento de los ingresos brutos, derivados de las medidas de consolidación fiscal adoptadas para 2012, como a la ralentización de las devoluciones. Ajustado el volumen de devoluciones a una campaña tipo y el de las retenciones netas de Deuda Pública, la recaudación impositiva modera su caída al 1,6%, en términos homogéneos. El resto de los ingresos no financieros asciende a 8.054 millones de euros, un 53,2% más que en igual periodo del año anterior.

La recaudación del Estado por impuestos directos registra un aumento del 3,8%, tasa que se reduce al 0,2% para unos ingresos totales de 33.056 millones de euros, es decir, antes de descontar las entregas a cuenta a las Administraciones Territoriales por la participación en el IRPF. El Impuesto sobre la Renta de las Personas Físicas, con 27.989 millones de euros, experimenta un descenso del 0,2%. Las retenciones del trabajo recortan su descenso en nueve décimas respecto a marzo, al verse afectadas por el aumento de los porcentajes de retención sobre las rentas del trabajo aprobados en el Real Decreto-Ley 20/2011, de 30 de diciembre. Las retenciones del capital, impulsadas también por la subida de los porcentajes de retención, crecen un 15,5% las del capital mobiliario, y descienden un 25,2% y 2,4%, respectivamente, las que gravan los reembolsos de fondos de inversión y arrendamientos. El Impuesto de Sociedades crece un 2,6%, con unos ingresos de 3.730 millones de euros, de los cuales 2.920 millones de euros corresponde al pago fraccionado del primer trimestre de 2012, que registra un aumento en torno al 20,0%. Dicha tasa recoge los efectos tanto de la subida de tipos y la limitación de compensación de bases a cuenta del Real Decreto-Ley 9/2011, de 19 de agosto, como las demás medidas de fortalecimiento de las bases introducidas por el Real Decreto-Ley 12/2012, de 30 de marzo. Ajustado el exceso de devoluciones acumuladas a una campaña tipo y corregidos los desfases en los ingresos netos de Deuda Pública, el Impuesto de Sociedades crece un 22,7% en términos homogéneos, si bien dado el corto periodo transcurrido del ejercicio dicha tasa es aún poco significativa.

La recaudación del Estado por impuestos indirectos experimenta una caída del 8,4%, que se reduce al 6,5% para unos ingresos totales de 28.040 millones de euros. El IVA desciende un 8,2%, nueve décimas menos que a finales de marzo, con una recaudación neta de 20.969 millones de euros, que es el resultado del descenso de los ingresos brutos en un 4,7% y del aumento de las devoluciones realizadas en un 7,1%. Los Impuestos Especiales se elevan a 6.093 millones de euros y registran un descenso del 0,4%, frente al 2,2% de finales de marzo, en el que influye el aumento en un 26,3% y en un 3,9% de la recaudación de los Impuestos Especiales sobre las Labores del Tabaco y Electricidad en el mes de abril. En términos acumulados el Impuesto Especial sobre Labores de Tabaco crece un 7,8% y el de Hidrocarburos retrocede un 6,2%, en línea con el comportamiento del consumo de carburantes. El Impuesto Especial sobre la Electricidad crece un 3,1% debido al aumento de la tarifa. El Impuesto Especial sobre Alcohol y bebidas derivadas, con una recaudación poco significativa, cae un 3,8% y el Impuesto Especial sobre la Cerveza mantiene su recaudación al mismo nivel que en 2011. Por último, los ingresos derivados del Impuesto sobre primas de seguro y del Tráfico exterior descienden un 2,1% y 7,8%, respectivamente.

El resto de la recaudación no financiera del Estado, con 8.054 millones de euros supera en 2.797 millones de euros la cifra alcanzada en igual periodo del año anterior, como consecuencia, principalmente, del aumento en 1.438 millones de las comisiones por avales concedidos a entidades de crédito y en 971 millones de las diferencias entre valores de reembolso y emisión de deuda pública, pertenecientes ambos conceptos al capítulo de tasas, precios públicos y otros ingresos. También cabe destacar el aumento en 585 y 261 millones de las transferencias corrientes recibidas de Comunidades Autónomas por Fondo de Suficiencia y de Entidades Locales por Fondo Complementario de Financiación, que ascienden respectivamente a 1.079 y 352 millones de euros, incluidos aplazamientos de liquidaciones definitivas de los ejercicios 2008 y 2009, conforme al nuevo sistema de financiación autonómica.

Ingresos no financieros homogéneos

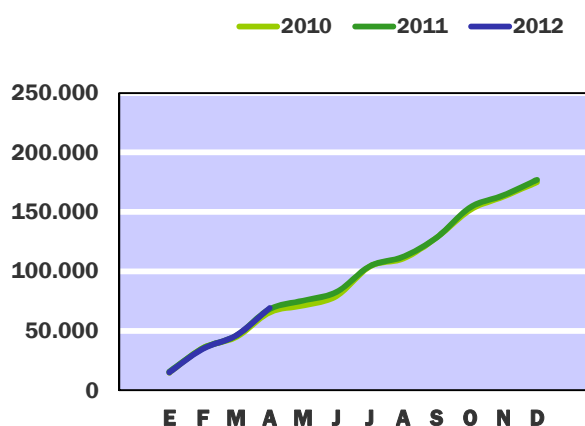
(Incluye la participación de las Administraciones Territoriales y otros ajustes)

En millones de euros

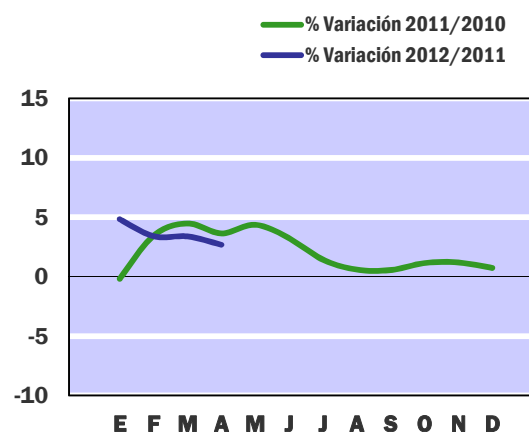
	En el mes de ABRIL			ACUMULADO a fin de mes		
	2011	2012	%	2011	2012	%
	=====	=====		=====	=====	
IMPUESTOS DIRECTOS Y COTIZACIONES SOCIALES	11.721	12.282	4,8	32.808	33.452	2,0
- Renta de personas físicas	8.432	8.504	0,9	28.241	28.220	-0,1
- Renta de sociedades	2.951	3.547	20,2	3.487	4.279	22,7
- Otros	338	231	-31,7	1.080	953	-11,8
IMPUESTOS INDIRECTOS	8.448	7.877	-6,8	29.778	28.098	-5,6
- Impuesto sobre el valor añadido (IVA)	6.549	5.942	-9,3	22.493	20.882	-7,2
- Impuestos especiales	1.633	1.700	4,1	6.254	6.238	-0,3
- Otros	266	235	-11,7	1.031	978	-5,1
OTROS INGRESOS NO FINANCIEROS	936	1.188	26,9	5.056	7.910	56,4
INGRESOS NO FINANCIEROS HOMOGÉNEOS	21.105	21.347	1,1	67.642	69.460	2,7

Nota : Los ajustes efectuados para la obtención de los ingresos homogéneos se encuentran detallados en las notas metodológicas de la página 24.

INGRESOS NO FINANCIEROS
EN MILLONES DE EUROS



INGRESOS NO FINANCIEROS HOMOGÉNEOS
TASAS DE VARIACIÓN INTERANUAL
SOBRE CIFRAS ACUMULADAS

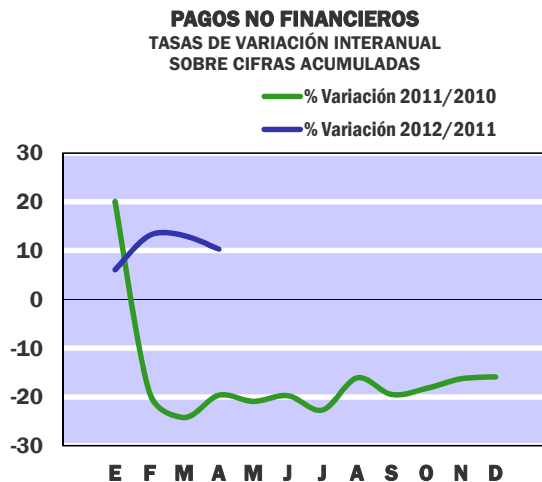
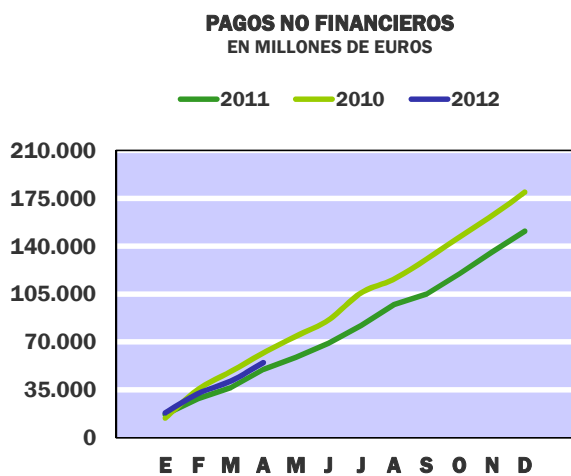


Pagos no financieros

Contabilidad de caja

En millones de euros

	En el mes de ABRIL			ACUMULADO a fin de mes		
	2011	2012	%	2011	2012	%
GASTOS DE PERSONAL	1.977	2.041	3,2	8.045	8.054	0,1
- Sueldos y salarios del personal activo	1.027	1.017	-1,0	4.156	4.121	-0,8
- Cotizaciones sociales y gastos sociales a cargo del empleador	198	222	12,1	757	732	-3,3
- Prestaciones sociales	752	802	6,6	3.132	3.201	2,2
GASTOS CORRIENTES EN BIENES Y SERVICIOS	356	279	-21,6	1.211	813	-32,9
GASTOS FINANCIEROS	2.838	4.528	59,5	8.657	11.381	31,5
TRANSFERENCIAS CORRIENTES	7.107	6.132	-13,7	25.461	31.780	24,8
- A Organismos Autónomos	2.789	1.412	-49,4	5.928	4.475	-24,5
- A la Seguridad Social	749	671	-10,4	2.834	5.027	77,4
- A Comunidades Autónomas	1.183	1.557	31,6	4.796	10.118	111,0
* Sistema de financiación	1.112	1.557	40,0	4.461	9.884	121,6
- Fondo de Suficiencia Global	678	634	-6,5	2.711	2.537	-6,4
- Fondo de Garantía	434	549	26,5	1.734	2.195	26,6
- Resto sistema de financiación	-	374	-	16	5.152	-
* Otras transferencias a CCAA	71	-	-	335	234	-30,1
- A Corporaciones Locales	1.160	1.109	-4,4	4.573	4.448	-2,7
* Participación en los ingresos del Estado	1.102	1.102	-	4.407	4.407	-
- Al Exterior	585	1.046	78,8	4.474	5.532	23,6
* Aportación al Presupuesto General de la UE	535	992	85,4	4.312	5.448	26,3
- Al Sector privado: familias y empresas	193	173	-10,4	1.126	1.092	-3,0
- Otras transferencias	448	164	-63,4	1.730	1.088	-37,1
INVERSIONES REALES	323	358	10,8	2.478	1.628	-34,3
- Inversión civil	298	315	5,7	2.116	1.126	-46,8
* Ministerio de Fomento	219	240	9,6	1.414	815	-42,4
* Ministerio de Agricultura, Alimentación y Medio Ambiente	61	62	1,6	452	188	-58,4
- Inversión del Ministerio de Defensa	25	43	72,0	362	502	38,7
TRANSFERENCIAS DE CAPITAL	577	194	-66,4	3.939	1.275	-67,6
- A Organismos Autónomos	161	87	-46,0	497	296	-40,4
- A Comunidades Autónomas	80	3	-96,3	1.212	128	-89,4
* Fondos de Compensación Interterritorial	45	-	-	355	7	-98,0
- A Corporaciones Locales	5	1	-80,0	544	13	-97,6
- Al Exterior	-	-	-	332	160	-51,8
- Al Sector privado: familias y empresas	186	73	-60,8	675	302	-55,3
- Otras transferencias	145	30	-79,3	679	376	-44,6
TOTAL PAGOS NO FINANCIEROS	13.178	13.532	2,7	49.791	54.931	10,3



Hasta el mes de abril, el Estado ha realizado pagos no financieros por importe de 54.931 millones, con un aumento del 10,3% respecto a los de abril de 2011 debido al adelanto de transferencias a las Comunidades Autónomas y a la Seguridad Social. También incide el aumento en un 31,5% de los pagos por intereses, que se sitúan en 11.381 millones frente a 8.657 millones en 2011.

Las transferencias corrientes han pasado de 25.461 millones en 2011 a 31.780 millones en 2012. De esta cifra, las CCAA han recibido 10.118 millones, de los que 5.176 millones corresponden al anticipo a cuenta de la liquidación definitiva del sistema de financiación del ejercicio 2010, gasto sin correspondencia en 2011. Además, por el resto del sistema de financiación han recibido 2.537 millones en concepto de entregas a cuenta por el Fondo de Suficiencia y 2.195 millones por el Fondo de Garantía. La Seguridad Social ha percibido transferencias por importe de 5.027 millones, 2.193 millones más que en 2011 debido a un mayor ritmo de ejecución presupuestaria. Las destinadas a prestaciones socio-económicas de carácter no contributivo ascienden a 2.634 millones, 1.362 millones más que el año anterior y las que financian los complementos de pensiones mínimas del Sistema, presentan un adelanto de 1.169 millones, con una cifra de pagos de 2.105 millones. Las transferencias a CCLL alcanzan 4.448 millones, con un pequeño descenso en relación a las del año anterior. De ellas, 4.407 millones pertenecen a la participación en los ingresos del Estado, la misma cantidad que en 2011. Sin embargo las transferencias a la Unión Europea aumentan en 1.136 millones, situándose en 5.448 millones, por adelanto de mensualidades en los anticipos de los recursos IVA y RNB.

Los gastos de personal ascienden a 8.054 millones, 9 millones más que en 2011. Los sueldos y salarios del personal activo, con 4.121 millones, disminuyen un 0,8%. También disminuyen las cotizaciones sociales y los demás gastos de carácter social en un 3,3%, con 732 millones. Por el contrario, las prestaciones sociales crecen un 2,2% hasta 3.201 millones. Este porcentaje aumenta hasta el 7,1% al descontar en 2011 el importe satisfecho de 142 millones correspondiente a la paga única compensadora de la desviación del IPC de 2010, gasto no realizado en 2012.

Las inversiones reales disminuyen 850 millones, hasta alcanzar 1.628 millones, de los que 1.126 corresponden a inversión civil, con un descenso del 46,8%. Los pagos del Ministerio de Fomento con 815 millones, se reducen en 599 millones. Sin embargo, la inversión del Ministerio de Defensa crece un 38,7%, alcanzando 502 millones, por las mayores cancelaciones de obligaciones de ejercicios anteriores.

Las transferencias de capital, con 1.275 millones, descienden un 67,6%, por el gran volumen de obligaciones canceladas en 2011 correspondientes a 2010 y que ascendieron a 2.760 millones (490 millones al FEESL, 435 millones a las CCAA por convenios de inversión, 256 millones a la CNE por el extracoste de generación, 217 millones al FCI, 214 millones al Instituto para la Reestructuración de la Minería del Carbón, entre otros).

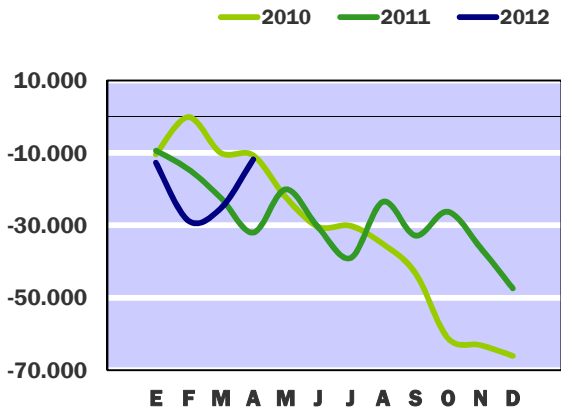
Necesidad (-) o capacidad (+) de endeudamiento

Contabilidad de caja

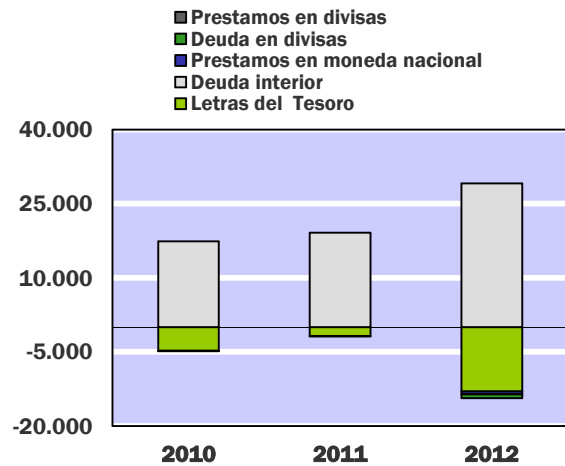
En millones de euros

	En el mes de ABRIL			ACUMULADO a fin de mes		
	2011	2012	%	2011	2012	%
DÉFICIT (-) O SUPERÁVIT (+) DE CAJA NO FINANCIERO	3.018	3.626	20,1	-6.143	-9.194	49,7
VARIACIÓN NETA DE ACTIVOS FINANCIEROS	12.619	-9.875	-	25.877	2.610	-89,9
- Acciones y participaciones	30	238	693,3	544	717	31,8
- Préstamos	-43	-49	14,0	955	-609	-
- Aportaciones patrimoniales	144	148	2,8	-1.671	-5.498	229,0
- Cuenta corriente en el Banco de España	18.220	-4.000	-	18.020	13.275	-26,3
- Otros depósitos en el Banco de España	-6.060	-6.173	1,9	12.861	145	-98,9
- Otros activos netos	328	-39	-	-4.832	-5.420	12,2
NECESIDAD (-) O CAPACIDAD (+) DE ENDEUDAMIENTO	-9.601	13.501	-	-32.020	-11.804	-63,1
- Letras del Tesoro	-352	-5.443	-	-1.828	-13.005	611,4
* a doce meses o menos	-1.523	-3.155	107,2	-6.877	-13.338	94,0
* a dieciocho meses	1.171	-2.288	-	5.049	333	-93,4
- Deuda interior a medio y largo plazo	-7.462	-7.377	-1,1	19.102	29.128	52,5
- Préstamos del interior	-593	-583	-1,7	-630	-613	-2,7
- Deuda en divisas	-	-	-	-	-781	-
- Préstamos en divisas	-	-	-	-	-	-
- Otros pasivos financieros netos	18.008	-98	-	15.376	-2.925	-
VARIACIÓN NETA DE PASIVOS FINANCIEROS	9.601	-13.501	-	32.020	11.804	-63,1
- Variación de la cuenta corriente del Tesoro en el Banco de España y depósitos en instituciones financieras	12.160	-10.173	-	30.881	13.420	-56,5
VARIACIÓN NETA DE PASIVOS FINANCIEROS MENOS POSICIONES ACTIVAS DE TESORERÍA	-2.559	-3.328	30,1	1.139	-1.616	-

**NECESIDAD (-) O CAPACIDAD (+) DE ENDEUDAMIENTO
EN MILLONES DE EUROS**



**PRINCIPALES PASIVOS FINANCIEROS NETOS
EN MILLONES DE EUROS**



A finales de abril de 2012, la necesidad de endeudamiento del Estado asciende a 11.804 millones de euros, frente a una necesidad de 32.020 millones registrada en el mismo período del año anterior.

Las operaciones netas sobre activos financieros presentan un aumento de 2.610 millones de euros, mientras que el pasado año los activos netos aumentaron en 25.877 millones. Hasta el mes de abril, el Estado ha aumentado sus depósitos en el Banco de España en 13.420 millones, cifra que incluye tanto el aumento de los depósitos en su cuenta corriente por 13.275 millones, como el incremento neto resultante de sus operaciones con otras instituciones financieras, por importe de 145 millones.

En los cuatro primeros meses del ejercicio, los préstamos del Estado presentan una disminución neta de 609 millones de euros, con un volumen de ingresos de 1.481 millones y unos pagos que ascienden a 872 millones.

La cartera de valores del Estado aumenta en 717 millones, que corresponde íntegramente a pagos a SEITSA de obligaciones pendientes de años anteriores.

Las aportaciones financieras netas se han reducido a finales de abril en 5.498 millones de euros como consecuencia del reintegro de 6.000 millones en concepto de devolución de aportaciones al FAAF. El pago de 502 millones corresponde en su totalidad a obligaciones pendientes del ejercicio anterior.

Los pasivos financieros en circulación han aumentado en 11.804 millones de euros, pero si se considera que parte de estos recursos se han destinado a aumentar sus posiciones activas de tesorería en forma de depósitos, por importe de 13.420 millones, la variación neta de pasivos del Estado se habría reducido en 1.616 millones. La financiación neta del Estado se ha obtenido principalmente de la deuda interior negociable, que ha proporcionado 29.128 millones, seguido de las Letras a largo plazo que han aportado recursos financieros netos por 333 millones. Por el contrario, las amortizaciones de Letras a corto plazo han superado a las emisiones en 13.338 millones. La disminución de la deuda en moneda extranjera por importe de 781 millones corresponde al programa de notas a medio plazo emitidas en el mercado europeo. Asimismo, se han amortizado 613 millones de euros de préstamos.

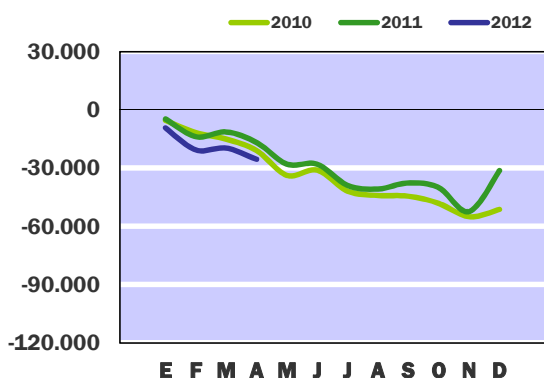
Necesidad (-) o Capacidad (+) de financiación

Contabilidad nacional. Base 2008

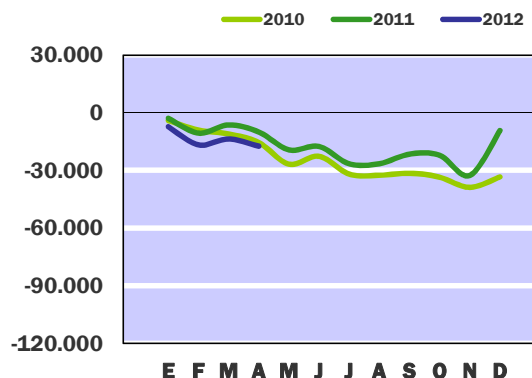
En millones de euros

	En el mes de ABRIL			ACUMULADO a fin de mes		
	<u>2011</u>	<u>2012</u>	%	<u>2011</u>	<u>2012</u>	%
EN MILLONES DE EUROS						
Recursos no financieros	7.372	6.498	-11,9	31.479	29.964	-4,8
Empleos no financieros (PDE)	12.819	12.264	-4,3	48.300	55.426	14,8
NECESIDAD (-) O CAPACIDAD (+) DE FINANCIACIÓN (PDE)	-5.447	-5.766	5,9	-16.821	-25.462	51,4
SALDO PRIMARIO	-3.667	-3.746	2,2	-9.966	-17.344	74,0
EN PORCENTAJE DEL PIB						
Recursos no financieros	0,69	0,61	-	2,93	2,81	-
Empleos no financieros (PDE)	1,19	1,15	-	4,50	5,20	-
NECESIDAD (-) O CAPACIDAD (+) DE FINANCIACIÓN (PDE)	-0,51	-0,54	-	-1,57	-2,39	-
SALDO PRIMARIO	-0,34	-0,35	-	-0,93	-1,63	-
Pro-memoria:						
PIB utilizado	1.073.383	1.065.400				

CAPACIDAD (+) ó NECESIDAD (-) DE FINANCIACION
CIFRAS ACUMULADAS EN MILLONES DE EUROS



SALDO PRIMARIO
CIFRAS ACUMULADAS EN MILLONES DE EUROS



Hasta finales del primer cuatrimestre del año en curso la necesidad de financiación del Estado, déficit en términos de la contabilidad nacional, ha sido de 25.462 millones, cifra superior en 8.641 millones a la registrada a finales del primer cuatrimestre del año 2011, debido, en su practica totalidad, al adelanto de las transferencias a las Comunidades Autónomas y a la Seguridad Social.

En términos del PIB estimado, el déficit del Estado es equivalente al 2,39% de dicha magnitud, lo que supone un aumento de 0,82 puntos respecto a abril de 2011, en el que el déficit representó el 1,57% del PIB.

El saldo primario se obtiene una vez deducidos de la capacidad o necesidad de financiación los intereses devengados en el periodo. Hasta finales del mes de abril, los intereses devengados han sido 8.118 millones, cifra superior en un 18,4% a la obtenida a finales del mismo mes del año 2011. El déficit primario ha sido de 17.344 millones y superior en 7.378 millones al obtenido en el mismo periodo del año anterior.

Los recursos no financieros imputados en contabilidad nacional, hasta finales de abril de 2012, han sido 29.964 millones, inferiores en un 4,8% a los devengados en el mismo periodo del año anterior que ascendieron a 31.479 millones. En términos del PIB, los recursos no financieros del Estado son equivalentes al 2,81% de dicha magnitud, ratio inferior en 0,12 puntos a la de abril de 2011. Los empleos no financieros con un importe de 55.426 millones, han aumentado 7.126 millones en relación al año anterior. Esta situación se ha debido, fundamentalmente, al aumento de las transferencias corrientes que pasan de 22.598 millones en abril de 2011 a 29.543 millones en abril de 2012; en este ejercicio se ha concedido un anticipo de 5.176 millones a las Comunidades Autónomas a cuenta de la liquidación definitiva del Sistema de Financiación del ejercicio 2010. Por otra parte, en este primer cuatrimestre del ejercicio 2012 también ha aumentado el ritmo de ejecución de los créditos para transferencias a las Administraciones de Seguridad Social en 2.145 millones. Estos dos hechos han supuesto un efecto conjunto sobre los empleos de 7.321 millones.

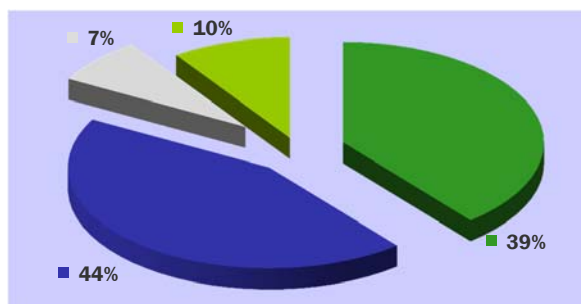
Recursos no financieros

Contabilidad nacional. Base 2008

En millones de euros

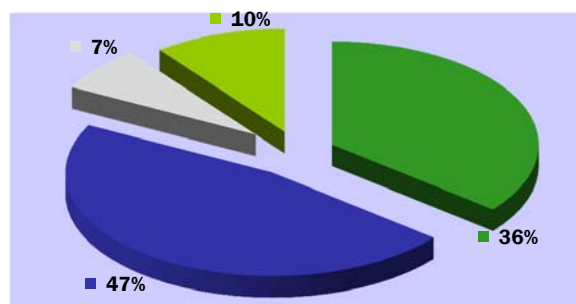
	En el mes de ABRIL			ACUMULADO a fin de mes		
	2011	2012	%	2011	2012	%
IMPUESTOS Y COTIZACIONES SOCIALES	6.680	6.443	-3,5	29.057	28.890	-0,6
* Impuestos sobre la producción y las importaciones	1.447	1.248	-13,8	12.262	11.120	-9,3
- IVA	694	188	-72,9	9.575	8.180	-14,6
- Otros	753	1.060	40,8	2.687	2.940	9,4
* Impuestos corrientes sobre la renta, el patrimonio, etc	4.465	4.381	-1,9	13.760	14.527	5,6
* Impuestos sobre el capital	13	10	-23,1	37	34	-8,1
* Cotizaciones sociales	755	804	6,5	2.998	3.209	7,0
RENTAS DE LA PROPIEDAD	449	390	-13,1	2.361	2.199	-6,9
* Dividendos y otras rentas	276	264	-4,3	1.731	1.650	-4,7
* Intereses	173	126	-27,2	630	549	-12,9
PRODUCCIÓN DE MERCADO Y PAGOS POR OTRA PRODUCCIÓN NO DE MERCADO	95	106	11,6	381	364	-4,5
OTROS RECURSOS NO FINANCIEROS	148	-441	-	-320	-1.489	365,3
* Transferencias entre AAPP	520	431	-17,1	2.235	1.854	-17,0
* Otros ingresos	-372	-872	134,4	-2.555	-3.343	30,8
TOTAL RECURSOS NO FINANCIEROS	7.372	6.498	-11,9	31.479	29.964	-4,8

2011
PRINCIPALES RECURSOS

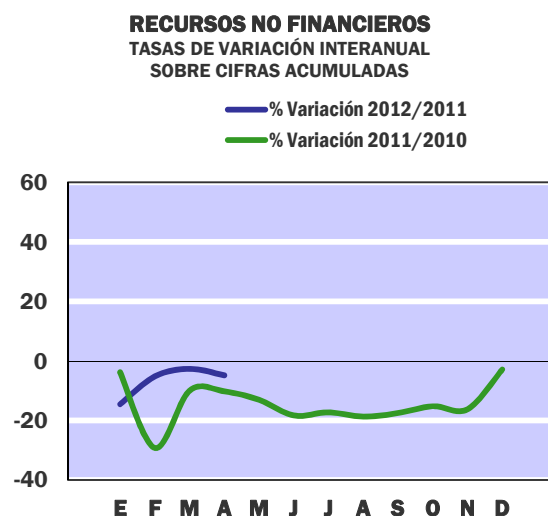
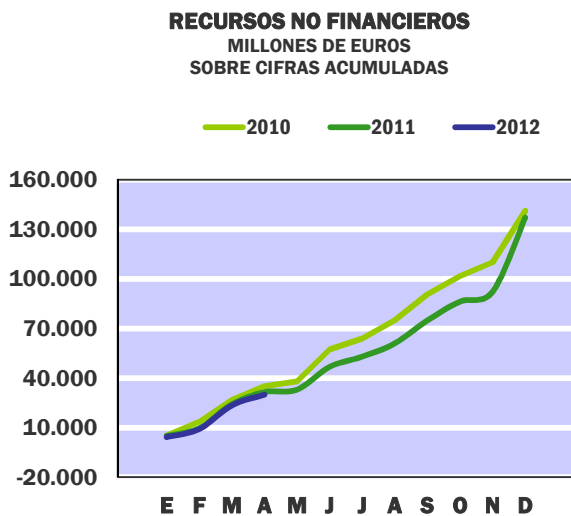


- Impuestos sobre la producción y las importaciones
- Impuestos sobre la renta
- Rentas de la propiedad
- Cotizaciones sociales

2012
PRINCIPALES RECURSOS



- Impuestos sobre la producción y las importaciones
- Impuestos sobre la renta
- Rentas de la propiedad
- Cotizaciones sociales



Los recursos no financieros del Estado ascienden en el primer cuatrimestre de 2012 a 29.964 millones de euros, cifra inferior en un 4,8% a la de igual periodo del año anterior. Este resultado viene determinado, principalmente, por el comportamiento de los recursos impositivos que con un importe de 25.681 millones de euros, representan el 85,7% de los recursos totales no financieros y registran un descenso del 1,5%. Las cotizaciones sociales con 3.209 millones aumentan un 7,0% y el resto de los recursos no financieros es inferior en un 55,7% al de igual periodo de 2011.

Los impuestos sobre la producción y las importaciones con 11.120 millones de euros, registran un descenso del 9,3%. El IVA con unos recursos de 8.180 millones de euros experimenta una caída del 14,6%, en la que influye el descenso del gasto final sujeto a IVA en un 4,3% en el primer trimestre y el dinamismo de las devoluciones que se ha va ir atenuando en los próximos meses. Los demás impuestos sobre la producción y las importaciones, que recogen los recursos procedentes en su mayor parte de la imposición sobre consumos específicos, alcanzan una cifra de 2.940 millones de euros, un 9,4% más que en el primer cuatrimestre de 2011, debido básicamente al aumento de las comisiones por avales a las entidades de crédito.

Los impuestos corrientes sobre la renta y el patrimonio ascienden a 14.527 millones de euros y registran un aumento del 5,6%, impulsado por los recursos del primer pago fraccionado del Impuesto sobre Sociedades, en los que inciden las medidas introducidas en el Real Decreto-Ley 9/2011, de 19 de agosto, que eleva su porcentaje de cálculo, así como las de fortalecimiento de las bases imponibles aprobadas en el Real Decreto-Ley 12/2012, de 30 de marzo. Asimismo, el aumento de los porcentajes de retención sobre las rentas del trabajo y del capital introducidas por el Real Decreto-Ley 20/2011, de 30 de diciembre, también han tenido un efecto positivo en el aumento de los impuestos sobre la renta.

Las rentas de la propiedad con 2.199 millones de euros registran un descenso del 6,9%, que viene determinado, principalmente, por el retroceso de los dividendos y otras rentas de la propiedad en un 4,7% y de los intereses en un 12,9%. El resultado de los dividendos obedece básicamente a la disminución de los de los beneficios del Banco de España y de las loterías en un 5,7% y 2,7%, respectivamente, y el retroceso de los intereses al descenso de los intereses del FAAF y de la cuenta corriente del Tesoro en el Banco de España. Los recursos por ventas de la producción caen un 4,5% y las transferencias entre Administraciones Públicas en un 17,0% debido, principalmente, al descenso de la transferencia del Fondo de Garantía de Servicios Públicos Fundamentales asociada al nuevo modelo de financiación autonómica.

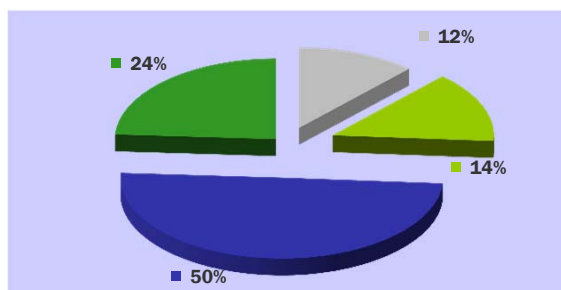
Empleos no financieros

Contabilidad nacional. Base 2008

En millones de euros

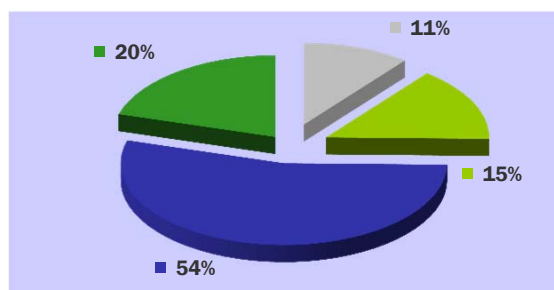
	En el mes de ABRIL			ACUMULADO a fin de mes		
	2011	2012	%	2011	2012	%
CONSUMOS INTERMEDIOS	479	408	-14,8	1.505	1.325	-12,0
REMUNERACIÓN DE ASALARIADOS	1.490	1.608	7,9	5.764	5.895	2,3
INTERESES (PDE)	1.780	2.020	13,5	6.855	8.118	18,4
PRESTACIONES SOCIALES DISTINTAS DE LAS TRANSFERENCIAS SOCIALES EN ESPECIE	781	829	6,1	3.238	3.329	2,8
TRANSFERENCIAS SOCIALES EN ESPECIE DE PRODUCTORES DE MERCADO	106	70	-34,0	121	152	25,6
TRANSFERENCIAS CORRIENTES ENTRE AA.PP.	6.465	5.937	-8,2	22.598	29.543	30,7
COOPERACIÓN INTERNACIONAL CORRIENTE	11	39	254,5	375	231	-38,4
OTRAS TRANSFERENCIAS CORRIENTES	415	782	88,4	3.761	4.580	21,8
RESTO EMPLEOS CORRIENTES	19	11	-42,1	54	70	29,6
FORMACIÓN BRUTA DE CAPITAL	517	384	-25,7	1.936	1.590	-17,9
TRANSFERENCIAS DE CAPITAL ENTRE AA.PP.	518	123	-76,3	1.460	513	-64,9
AYUDA A LA INVERSIÓN Y OTRAS TRANSFERENCIAS DE CAPITAL	220	53	-75,9	593	81	-86,3
ADQUISICIONES MENOS CESIONES DE ACTIVOS NO FINANCIEROS NO PRODUCIDOS	18		-	40	-1	-
TOTAL EMPLEOS NO FINANCIEROS (PDE)	12.819	12.264	-4,3	48.300	55.426	14,8

2011
PRINCIPALES EMPLEOS

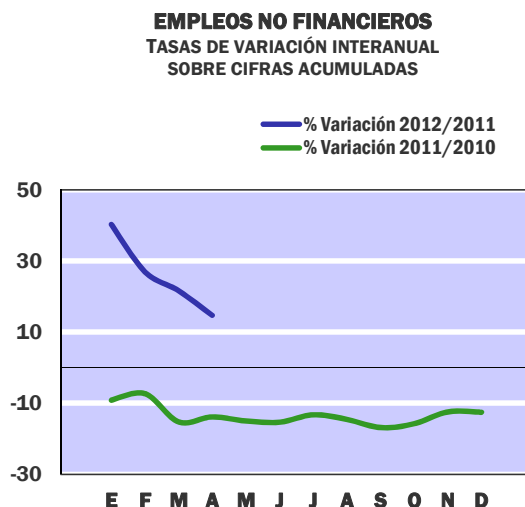
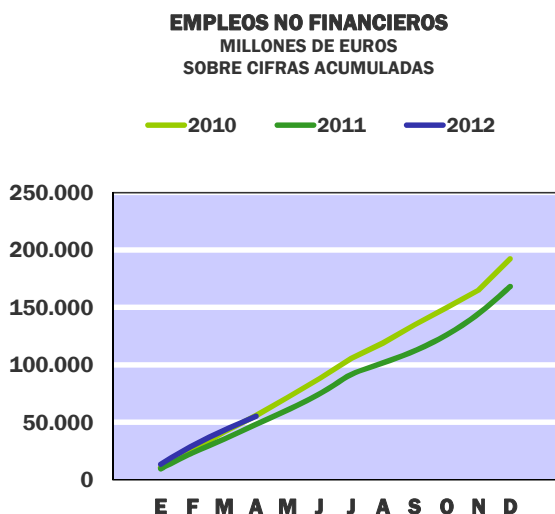


- Remuneración de asalariados
- Intereses
- Transferencias entre Administraciones públicas
- Resto de empleos corrientes y de capital

2012
PRINCIPALES EMPLEOS



- Remuneración de asalariados
- Intereses
- Transferencias entre Administraciones públicas
- Resto de empleos corrientes y de capital



Hasta finales del primer cuatrimestre de 2012, los empleos no financieros del Estado han registrado un volumen de 55.426 millones, con un aumento de 7.126 millones respecto al mismo periodo del año anterior. Los empleos corrientes han ascendido a 53.243 millones con un aumento de 8.972 millones, mientras que los empleos de capital con 2.183 millones han disminuido en 1.846 millones.

El aumento de los empleos corrientes se ha debido, principalmente, a las transferencias corrientes entre Administraciones Públicas que con un gasto de 29.543 millones han aumentado 6.945 millones. Esta subida está motivada, en primer lugar, por el anticipo efectuado a las Comunidades Autónomas por importe de 5.176 millones, a cuenta de la liquidación del Sistema de Financiación del ejercicio 2010 y que ha situado las transferencias a este subsector en 13.370 millones frente a los 8.185 millones de finales de abril de 2011, y, en segundo lugar, por las transferencias al Sistema de Seguridad Social que, con 5.116 millones, han aumentado 2.282 millones respecto a finales de abril de 2011 debido al mayor ritmo de ejecución de los créditos destinados a cubrir las aportaciones del Estado al presupuesto de la Seguridad Social.

Los intereses derivados del endeudamiento del Estado, valorados según criterio de devengo, con un importe de 8.118 millones han aumentado un 18,4% respecto a finales de abril de 2011. El resto de los empleos corrientes ha ascendido a 15.582 millones, cifra superior en 764 millones a la registrada en 2011. De este resto, destacar la rúbrica correspondiente a las transferencias corrientes diversas en la que se recoge la aportación a la Unión Europea por recurso propio basada en la RNB que con 4.080 millones ha aumentado 708 millones.

En los empleos de capital se han producido descenso en todas las rúbricas, si bien en términos cuantitativos destaca la caída de las transferencias de capital entre administraciones públicas, que pasan de 1.460 millones a finales del primer cuatrimestre de 2011 a 513 millones a finales del mismo periodo de 2012, y la de la formación bruta de capital, que registró un gasto de 1.936 millones en 2011 y de 1.590 millones en 2012.

Principales indicadores del Estado

En millones de EUROS

	Contabilidad de caja				Contabilidad nacional. Base 2008			
	Ingresos no financieros	Pagos no financieros	Déficit (-) o Superávit (+) de caja	Saldo primario	Recursos no financieros	Empleos no financieros (PDE)	Necesidad (-) o Capacidad (+) de financiación (PDE)	Saldo primario
2006	141.846	130.375	11.471	27.090	150.661	142.490	8.171	21.978
2007	159.839	139.704	20.135	34.674	165.285	152.927	12.358	26.397
2008	129.335	148.082	-18.747	-2.818	132.614	165.784	-33.170	-18.901
2009	102.038	189.319	-87.281	-69.631	105.783	204.853	-99.070	-82.738
2010	127.337	179.572	-52.235	-32.597	141.061	192.353	-51.292	-33.345
2011	104.145	151.095	-46.950	-24.746	137.056	168.312	-31.256	-9.238
2012 <small>Abr.</small>	45.737	54.931	-9.194	2.187	29.964	55.426	-25.462	-17.344

2009

Enero	10.377	12.735	-2.358	-2.247	5.586	10.020	-4.434	-3.096
Febrero	28.656	28.726	-70	5.177	13.285	24.204	-10.919	-8.396
Marzo	31.269	42.614	-11.345	-5.194	23.964	39.287	-15.323	-11.462
Abril	45.882	54.349	-8.467	-1.461	29.750	53.180	-23.430	-18.243
Mayo	45.680	64.782	-19.102	-11.947	30.274	66.434	-36.160	-29.586
Junio	46.352	83.171	-36.819	-29.405	43.237	88.149	-44.912	-36.963
Julio	57.757	108.703	-50.946	-36.154	43.344	109.938	-66.594	-57.213
Agosto	59.181	121.633	-62.452	-47.352	52.506	123.237	-70.731	-59.984
Septiembre	70.701	133.501	-62.800	-47.483	65.895	138.024	-72.129	-60.054
Octubre	89.517	147.119	-57.602	-42.057	77.265	153.769	-76.504	-63.024
Noviembre	95.092	163.601	-68.509	-51.167	82.339	170.848	-88.509	-73.668
Diciembre	102.038	189.319	-87.281	-69.631	105.783	204.853	-99.070	-82.738

2010

Enero	10.725	14.315	-3.590	-3.479	5.243	10.683	-5.440	-3.992
Febrero	27.529	35.288	-7.759	-407	13.621	25.323	-11.702	-9.002
Marzo	32.758	48.304	-15.546	-7.967	26.778	41.858	-15.080	-10.954
Abril	49.560	61.953	-12.393	-3.404	35.068	56.048	-20.980	-15.452
Mayo	51.306	74.184	-22.878	-13.826	37.984	71.713	-33.729	-26.730
Junio	55.386	86.180	-30.794	-21.678	57.268	88.336	-31.068	-22.613
Julio	76.330	106.011	-29.681	-13.112	63.933	105.831	-41.898	-31.881
Agosto	78.930	115.984	-37.054	-20.434	75.039	119.097	-44.058	-32.502
Septiembre	92.677	130.616	-37.939	-21.227	90.712	135.208	-44.496	-31.427
Octubre	111.896	146.746	-34.850	-15.402	101.675	149.873	-48.198	-33.523
Noviembre	119.210	162.257	-43.047	-23.531	110.030	165.089	-55.059	-38.802
Diciembre	127.337	179.572	-52.235	-32.597	141.061	192.353	-51.292	-33.345

Principales indicadores del Estado

En millones de EUROS

	Contabilidad de caja				Contabilidad nacional. Base 2008			
	Ingresos no financieros	Pagos no financieros	Déficit (-) o Superávit (+) de caja	Saldo primario	Recursos no financieros	Empleos no financieros (PDE)	Necesidad (-) o Capacidad (+) de financiación (PDE)	Saldo primario
2006	141.846	130.375	11.471	27.090	150.661	142.490	8.171	21.978
2007	159.839	139.704	20.135	34.674	165.285	152.927	12.358	26.397
2008	129.335	148.082	-18.747	-2.818	132.614	165.784	-33.170	-18.901
2009	102.038	189.319	-87.281	-69.631	105.783	204.853	-99.070	-82.738
2010	127.337	179.572	-52.235	-32.597	141.061	192.353	-51.292	-33.345
2011	104.145	151.095	-46.950	-24.746	137.056	168.312	-31.256	-9.238
2012 Abr.	45.737	54.931	-9.194	2.187	29.964	55.426	-25.462	-17.344

2011

Enero	9.484	17.190	-7.706	-2.166	5.043	9.709	-4.666	-2.808
Febrero	22.930	28.512	-5.582	131	9.637	23.477	-13.840	-10.559
Marzo	27.452	36.613	-9.161	-3.342	24.107	35.481	-11.374	-6.299
Abril	43.648	49.791	-6.143	2.514	31.479	48.300	-16.821	-9.966
Mayo	44.606	58.688	-14.082	-5.325	33.017	60.978	-27.961	-19.273
Junio	45.688	69.183	-23.495	-14.564	46.784	74.806	-28.022	-17.515
Julio	61.385	81.995	-20.610	-11.332	52.901	91.837	-38.936	-26.517
Agosto	63.063	97.345	-34.282	-16.790	61.003	101.787	-40.784	-26.498
Septiembre	73.182	105.163	-31.981	-14.316	74.840	112.448	-37.608	-21.479
Octubre	93.247	119.981	-26.734	-4.909	86.219	126.284	-40.065	-22.090
Noviembre	97.314	135.863	-38.549	-16.594	92.194	144.579	-52.385	-32.568
Diciembre	104.145	151.095	-46.950	-24.746	137.056	168.312	-31.256	-9.238

2012

Enero	9.195	18.235	-9.040	-2.790	4.309	13.622	-9.313	-7.259
Febrero	23.063	32.259	-9.196	-2.510	9.139	29.807	-20.668	-16.662
Marzo	28.579	41.399	-12.820	-5.967	23.466	43.162	-19.696	-13.598
Abril	45.737	54.931	-9.194	2.187	29.964	55.426	-25.462	-17.344
Mayo								
Junio								
Julio								
Agosto								
Septiembre								
Octubre								
Noviembre								
Diciembre								

Notas metodológicas

A LA CONTABILIDAD DE CAJA

En la contabilidad de caja se recogen los flujos monetarios de ingresos recaudados y de pagos realizados en el período de referencia. El ámbito de cobertura alcanza a las operaciones efectuadas a través de los registros contables del Presupuesto del Estado y de operaciones no presupuestarias, que constituyen el sistema de la contabilidad pública en sentido estricto. La valoración de las operaciones se realiza de acuerdo a un criterio estricto de caja, es decir, se consideran los ingresos y pagos realizados en cada período, que corresponden tanto a derechos y obligaciones reconocidas en el Presupuesto corriente del ejercicio, como a los derechos y obligaciones que fueron reconocidas en presupuestos de años anteriores y que quedaron pendientes de cobro y de pago, respectivamente.

La información estadística de base procede, prácticamente en su totalidad, de los datos de ingresos, gastos, y operaciones no presupuestarias registrados en el Sistema de Información Contable (SIC), que es la aplicación informática de la contabilidad de la Administración General del Estado que gestiona la IGAE. Los datos se presentan desde un enfoque esencialmente económico, pretendiendo evitar la complejidad de los registros de la contabilidad pública, eliminando las operaciones internas entre ellos, y agregando la información en categorías fácilmente identificables con el propósito de hacer comprensible la situación y evolución de la incidencia monetaria de las principales operaciones realizadas por el Estado durante un período determinado.

Para el análisis de la evolución de los ingresos no financieros se ha tenido en cuenta los ingresos totales no financieros (suma de los ingresos no financieros del Estado y la participación de las Administraciones Territoriales en aquellos impuestos cedidos parcialmente).

AJUSTES PARA LA OBTENCIÓN DE LOS INGRESOS NO FINANCIEROS HOMOGÉNEOS. La descripción detallada de la homogeneización de la tasa interanual de los ingresos tributarios puede encontrarse en el apartado 5 del capítulo V “Notas explicativas y fuentes” del Informe mensual de Recaudación que se difunde en la sección de Estadísticas Tributarias de la página web de la AEAT (www.aeat.es). No obstante, entre los ajustes que afectan a los ingresos impositivos se deben destacar, en primer lugar, las devoluciones adelantadas o retrasadas respecto al ritmo de ejecución de una campaña considerada como normal o tipo para las principales figuras impositivas (IRPF, Impuesto de Sociedades, e IVA), y, en segundo lugar, los ingresos de evolución más atípica en el tiempo, principalmente los asociados a las retenciones del trabajo de las Administraciones Públicas (se sustituyen los ingresos realizados por los derechos reconocidos, ajustando las diferentes periodicidades de las autoliquidaciones), las retenciones de capital sobre intereses de la Deuda Pública (los periodos de vencimientos de la Deuda y los criterios de distribución entre IRPF, Impuesto de Sociedades e Impuesto sobre la Renta de los no Residentes han cambiado significativamente en los últimos años).

En cuanto a los ajustes efectuados a los ingresos no impositivos, cabe señalar entre otros los considerados de evolución más irregular en el tiempo como la tasa de reserva de dominio público radioeléctrico (dentro del capítulo de Tasas y otros ingresos) y los beneficios del Banco de España (dentro del capítulo de Ingresos patrimoniales).

Para el análisis de la evolución de los pagos no financieros se han tenido en cuenta los pagos totales no financieros del ejercicio, incluyendo dentro de los mismos los pagos satisfechos como contraprestación por las obligaciones reconocidas en el periodo, los pagos realizados durante cada periodo para satisfacer obligaciones reconocidas con cargo a presupuestos de ejercicios anteriores y que no se hicieron efectivas en los mismos, y las cantidades efectivamente satisfechas antes de su aplicación definitiva al presupuesto de gastos (pagos extrapresupuestarios).

A LA CONTABILIDAD NACIONAL

La información se elabora siguiendo los criterios generales de contabilidad nacional establecidos por el Sistema Europeo de Cuentas (SEC 95) y de acuerdo a las reglas específicas del Manual del SEC 95 sobre el déficit público y la deuda pública, que constituyen el marco de referencia de obligado cumplimiento para todos los países miembros de la Unión Europea. En el sistema de contabilidad nacional los flujos se registran ateniéndose al principio de devengo, es decir, cuando se crea, transforma o extingue el valor económico, o cuando nacen, se transforman o se cancelan los derechos y las obligaciones.

La cobertura de los datos del Estado en contabilidad nacional incluye las operaciones anotadas en los registros de la contabilidad pública, Presupuesto del Estado y operaciones no presupuestarias, así como las operaciones efectuadas a través de las cuentas del Tesoro en el Banco de España, y todas aquellas operaciones que realizan otras unidades públicas por cuenta del Estado, independientemente del momento en el que se efectúe su aplicación a los registros de la contabilidad pública. Las operaciones del Presupuesto del Estado se registran en el momento en que se reconoce el derecho o la obligación, mientras que las efectuadas a través de los otros registros contables se consideran en el mismo momento en que se realizan.

En el cuadro de la página 18, dentro de los "otros ingresos" se incluye el ajuste por recaudación incierta, minorando las transferencias de capital recibidas.

Las fuentes de información estadística comprenden los registros del Sistema de Información Contable (SIC) de la IGAE, así como información estadística procedente de la Dirección General del Tesoro y Política Financiera. De igual modo, se utiliza información suministrada por la Intervención General del Banco de España, con relación a los movimientos de las operaciones realizadas a través de las cuentas del Estado en el Banco de España, y otros registros estadísticos de unidades públicas que efectúan operaciones por cuenta del Estado.