



Principales indicadores de la actividad económica y financiera del Estado

Septiembre 2006

Índice

PRINCIPALES INDICADORES

Saldo de las operaciones no financieras del Estado	4
--	---

CONTABILIDAD DE CAJA

Déficit (-) o superávit (+) de caja no financiero	6
Texto y gráficos	7
Ingresos no financieros	8
Ingresos homogéneos no financieros	10
Texto y gráficos	11
Pagos no financieros	12
Texto y gráficos	13
Necesidad (-) o capacidad (+) de endeudamiento y variación de pasivos financieros	14
Textos y gráficos	15

CONTABILIDAD NACIONAL

Necesidad (-) o capacidad (+) de financiación	16
Texto y gráficos	17
Recursos no financieros	18
Texto y gráficos	19
Empleos no financieros	20
Texto y gráfico	21
Anexo estadístico	22
Notas metodológicas	24

NIPO: 601-06031-6

Saldo de las operaciones no financieras del Estado

Datos acumulados a finales de septiembre

En millones de euros y porcentaje sobre el PIB

CONTABILIDAD DE CAJA

	<u>2005</u>	<u>2006</u>
Déficit (-) o superávit (+) de caja	3.599	6.913
En porcentaje del PIB	0,40	0,71
Saldo primario en caja	19.020	20.052
En porcentaje del PIB	2,10	2,06

Pro-memoria:

PIB utilizado	905.455	972.200
---------------	---------	---------

Saldo de las operaciones no financieras del Estado

Datos acumulados a finales de septiembre

En millones de euros y porcentaje sobre el PIB

CONTABILIDAD NACIONAL

	<u>2005</u>	<u>2006</u>
Necesidad (-) o capacidad (+) de financiación	8.239	11.808
En porcentaje del PIB	0,91	1,21
Saldo primario	19.047	22.168
En porcentaje del PIB	2,10	2,28

Pro-memoria:

PIB utilizado	905.455	972.200
---------------	---------	---------

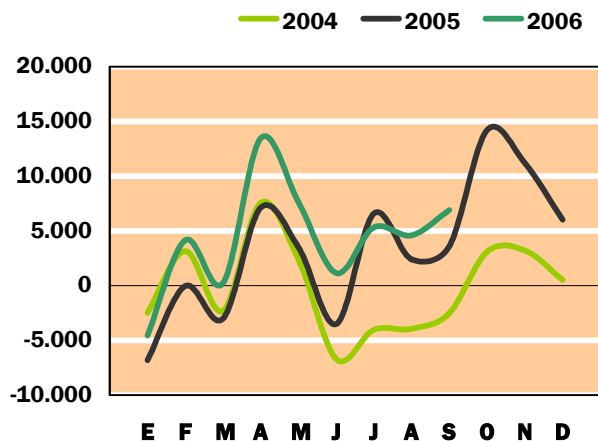
Déficit (-) o Superávit (+) de caja no financiero

Contabilidad de caja

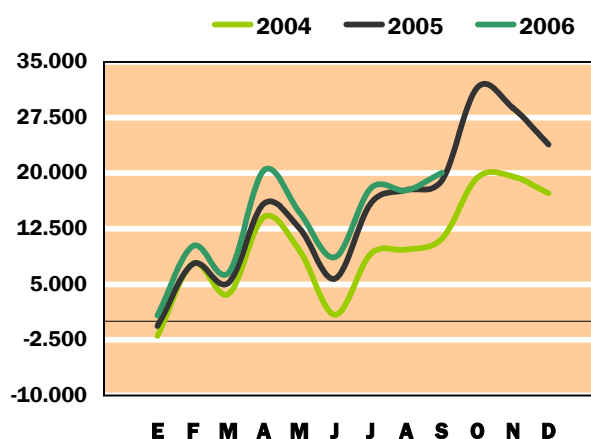
En millones de euros

	En el mes de SEPTIEMBRE			ACUMULADO a fin de mes		
	<u>2005</u>	<u>2006</u>	%	<u>2005</u>	<u>2006</u>	%
EN MILLONES DE EUROS						
Ingresos no financieros	9.048	10.804	19,4	92.093	99.683	8,2
Pagos no financieros	7.857	8.469	7,8	88.494	92.770	4,8
DÉFICIT (-) O SUPERÁVIT (+) DE CAJA	1.191	2.335	96,1	3.599	6.913	92,1
SALDO PRIMARIO	1.286	2.358	83,4	19.020	20.052	5,4
EN PORCENTAJE DEL PIB						
Ingresos no financieros	1,00	1,11	-	10,17	10,25	-
Pagos no financieros	0,87	0,87	-	9,77	9,54	-
DÉFICIT (-) O SUPERÁVIT (+) DE CAJA	0,13	0,24	-	0,40	0,71	-
SALDO PRIMARIO	0,14	0,24	-	2,10	2,06	-
Pro-memoria:						
PIB utilizado	905.455	972.200				

DÉFICIT (-) o SUPERÁVIT (+) DE CAJA
CIFRAS ACUMULADAS
EN MILLONES DE EUROS



SALDO PRIMARIO EN CAJA
CIFRAS ACUMULADAS
EN MILLONES DE EUROS



Las cuentas no financieras del Estado en términos de caja presentan a finales del mes de septiembre un saldo positivo de 6.913 millones de euros, un 92,1% más que en el mismo período del año anterior. En términos del PIB, el superávit de caja representa el 0,71%, ratio que supone un avance de 0,31 puntos respecto del obtenido a finales del mismo período del año anterior.

Los ingresos no financieros han crecido a una tasa interanual del 8,2%, 3,4 puntos por encima del crecimiento de los pagos. La recaudación neta representa el 10,25% del PIB de 2006, 0,08 puntos más que en 2005, y los pagos absorben el 9,54% de dicha magnitud, tasa que supone una reducción de 0,23 puntos en comparación con la obtenida en 2005.

La recaudación total del Estado ha sido de 134.436 millones de euros, superior en un 9,3% a la del mismo período de 2005. No obstante, de la misma hay que descontar la parte que corresponde a los entes territoriales conforme a su sistema de financiación, participación que a finales de septiembre asciende a 34.753 millones de euros, lo que supone una cifra neta para el Estado de 99.683 millones de euros, un 8,2% por encima de la del año anterior.

Los pagos no financieros realizados hasta finales de septiembre ascienden a 92.770 millones de euros, con un crecimiento interanual del 4,8%. Los pagos correspondientes a intereses han ascendido a 13.139 millones de euros, un 14,8% inferiores a los realizados en el mismo período del año anterior. Descontados estos gastos financieros del total de pagos, se obtiene un superávit primario de caja de 20.052 millones de euros, superior en un 5,4% al de septiembre de 2005, aunque en términos del PIB suponga un descenso de 0,04 puntos porcentuales, situándose en el 2,06% de la citada magnitud.

Ingresos no financieros

Contabilidad de caja

En millones de euros

	En el mes de SEPTIEMBRE							
	2005			2006			% Variación	
	Estado	CCAA CCLL	TOTAL	Estado	CCAA CCLL	TOTAL	Estado	TOTAL
IMPUESTOS DIRECTOS Y COTIZACIONES SOCIALES	3.673	1.368	5.041	5.086	1.601	6.687	38,5	32,7
- Renta de personas físicas	3.779	1.368	5.147	4.322	1.601	5.923	14,4	15,1
- Renta de sociedades	30	-	30	545	-	545	-	-
- Renta de no residentes	-178	-	-178	155	-	155	-	-
- Cuota de derechos pasivos	40	-	40	58	-	58	45,0	45,0
- Otros	2	-	2	6	-	6	200,0	200,0
IMPUESTOS INDIRECTOS	4.415	2.066	6.481	4.502	2.304	6.806	2,0	5,0
- Impuesto sobre el valor añadido (IVA)	3.172	1.402	4.574	3.221	1.569	4.790	1,5	4,7
* IVA. Importación	583	-	583	722	-	722	23,8	23,8
* IVA. Operaciones interiores	2.589	1.402	3.991	2.499	1.569	4.068	-3,5	1,9
- Impuestos especiales	896	664	1.560	914	735	1.649	2,0	5,7
* Alcohol y bebidas derivadas	53	29	82	52	35	87	-1,9	6,1
* Cerveza	20	8	28	21	11	32	5,0	14,3
* Productos intermedios	-	1	1	1	-	1	-	-
* Labores del Tabaco	299	202	501	342	229	571	14,4	14,0
* Hidrocarburos	522	353	875	493	379	872	-5,6	-0,3
* Electricidad	2	71	73	5	81	86	150,0	17,8
- Impuesto sobre primas de seguro	222	-	222	229	-	229	3,2	3,2
- Tráfico exterior	124	-	124	136	-	136	9,7	9,7
- Otros	1	-	1	2	-	2	100,0	100,0
TASAS, PRECIOS PÚBLICOS Y OTROS INGRESOS	274	-	274	227	-	227	-17,2	-17,2
TRANSFERENCIAS CORRIENTES	674	-	674	819	-	819	21,5	21,5
INGRESOS PATRIMONIALES	17	-	17	34	-	34	100,0	100,0
ENAJENACIÓN DE INVERSIONES REALES	4	-	4	19	-	19	375,0	375,0
TRANSFERENCIAS DE CAPITAL	40	-	40	177	-	177	342,5	342,5
Otros ingresos sin clasificar	-49	-	-49	-60	-	-60	22,4	22,4
TOTAL INGRESOS NO FINANCIEROS	9.048	3.434	12.482	10.804	3.905	14.709	19,4	17,8

Ingresos no financieros

Contabilidad de caja

En millones de euros

	ACUMULADO a fin de mes						% Variación	
	2005			2006				
	Estado	CCAA CCLL	TOTAL	Estado	CCAA CCLL	TOTAL	Estado	TOTAL
IMPUESTOS DIRECTOS Y COTIZACIONES SOCIALES	47.896	12.311	60.207	54.929	14.399	69.328	14,7	15,1
- Renta de personas físicas	27.372	12.311	39.683	30.780	14.399	45.179	12,5	13,8
- Renta de sociedades	18.888	-	18.888	22.280	-	22.280	18,0	18,0
- Renta de no residentes	1.015	-	1.015	1.178	-	1.178	16,1	16,1
- Cuota de derechos pasivos	592	-	592	650	-	650	9,8	9,8
- Otros	29	-	29	41	-	41	41,4	41,4
IMPUESTOS INDIRECTOS	34.672	18.591	53.263	36.520	20.354	56.874	5,3	6,8
- Impuesto sobre el valor añadido (IVA)	25.116	12.616	37.732	27.006	13.829	40.835	7,5	8,2
* IVA. Importación	7.778	-	7.778	6.319	-	6.319	-18,8	-18,8
* IVA. Operaciones interiores	17.338	12.616	29.954	20.687	13.829	34.516	19,3	15,2
- Impuestos especiales	7.455	5.975	13.430	7.249	6.525	13.774	-2,8	2,6
* Alcohol y bebidas derivadas	393	265	658	389	307	696	-1,0	5,8
* Cerveza	98	73	171	114	87	201	16,3	17,5
* Productos intermedios	7	6	13	10	6	16	42,9	23,1
* Labores del Tabaco	2.482	1.815	4.297	2.350	2.039	4.389	-5,3	2,1
* Hidrocarburos	4.473	3.175	7.648	4.387	3.363	7.750	-1,9	1,3
* Electricidad	2	641	643	-1	723	722	-	12,3
- Impuesto sobre primas de seguro	998	-	998	1.064	-	1.064	6,6	6,6
- Tráfico exterior	1.079	-	1.079	1.177	-	1.177	9,1	9,1
- Otros	24	-	24	24	-	24	-	-
TASAS, PRECIOS PÚBLICOS Y OTROS INGRESOS	4.354	-	4.354	2.438	-	2.438	-44,0	-44,0
TRANSFERENCIAS CORRIENTES	3.419	-	3.419	3.752	-	3.752	9,7	9,7
INGRESOS PATRIMONIALES	565	-	565	1.063	-	1.063	88,1	88,1
ENAJENACIÓN DE INVERSIONES REALES	113	-	113	136	-	136	20,4	20,4
TRANSFERENCIAS DE CAPITAL	987	-	987	678	-	678	-31,3	-31,3
Otros ingresos sin clasificar	87	-	87	167	-	167	92,0	92,0
TOTAL INGRESOS NO FINANCIEROS	92.093	30.902	122.995	99.683	34.753	134.436	8,2	9,3

Ingresos no financieros

Contabilidad de caja

Los ingresos no financieros del Estado hasta el mes de septiembre de 2006 alcanzan la cifra de 99.683 millones de euros, un 8,2% más que en igual período del año anterior, tasa que se sitúa en el 9,3% antes de deducir la participación de las Administraciones Territoriales en el IRPF, IVA e Impuestos Especiales. Dentro de la cifra total de ingresos no financieros, los de naturaleza impositiva crecen un 11,2%, mientras que los no impositivos descienden un 13,6%.

Los impuestos directos del Estado se elevan a 54.929 millones de euros y registran un aumento del 14,7%, tasa que se sitúa en el 15,1% antes de deducir la participación de las Administraciones Territoriales.

El Impuesto sobre la Renta de las Personas Físicas crece un 12,5% debido, principalmente, al aumento de retenciones de trabajo y de capital en un 10,7% y 27,7%, respectivamente. Los ingresos procedentes de la liquidación anual y/o al primer plazo del ejercicio 2005 crecen un 23,2%. Los ingresos del Impuesto sobre Sociedades superan en un 18,0% los de igual período del año anterior, como resultado de la evolución de las liquidaciones anuales del ejercicio 2005 y del primer pago a cuenta del ejercicio 2006, un 14,4% y un 25,6%, más que los ingresos realizados en igual período de 2005. En el mes de septiembre la recaudación tanto del Impuesto sobre Sociedades como del Impuesto sobre la Renta de no Residentes se ha visto afectada positivamente por las devoluciones sobre retenciones de intereses de la Deuda Pública. Desaparecido este desfase temporal, de efecto transitorio, las tasas de crecimiento de estos impuestos vuelven a ser significativas. El Impuesto sobre la Renta de no Residentes experimenta un crecimiento acumulado del 16,1%.

La recaudación del Estado por impuestos indirectos se eleva a 36.520 millones de euros, cifra que supone un aumento del 5,3%. Esta tasa se sitúa en el 6,8%, antes de descontar la participación de las Administraciones Territoriales en el IVA y en Impuestos Especiales.

El Impuesto sobre el Valor Añadido crece un 8,2%, si se incluye la participación de las Administraciones Territoriales. En dicha tasa incide negativamente el ritmo acelerado de crecimiento de las devoluciones, que superan en un 24,5% las efectuadas en igual período del año anterior. El aumento de los Impuestos Especiales en un 2,6% viene determinado, principalmente, por el Impuesto sobre Hidrocarburos y sobre Labores del Tabaco que crecen un 1,3% y un 2,1%, respectivamente. Los ingresos de los Impuestos sobre alcoholes y bebidas registran un aumento del 8,4% en términos globales.

El resto de los ingresos no financieros, con una recaudación de 8.234 millones de euros, cae un 13,6%, debido al descenso del capítulo de Tasas, precios públicos y otros ingresos en un 44,0% y de las Transferencias de capital, en un 31,3%. Los menores ingresos en estos capítulos presupuestarios se compensan, en parte, con el aumento de las Transferencias corrientes en un 9,7% y de los Ingresos patrimoniales en un 88,1%, impulsados por los beneficios ingresados por el Banco de España.

Por último, el total de ingresos no financieros recaudados, que en términos nominales crece un 9,3%, pasa a situarse en términos homogéneos en un 10,7%, debido, principalmente, al diferente ritmo de ejecución de las devoluciones y de los plazos de vencimiento de intereses de la Deuda Pública. En este sentido la tasa de crecimiento de las principales figuras impositivas: IRPF, Impuesto de Sociedades e IVA, pasan a registrar en términos homogéneos crecimientos del 15,2%, 17,0% y del 12,2%, respectivamente.

Ingresos no financieros homogéneos

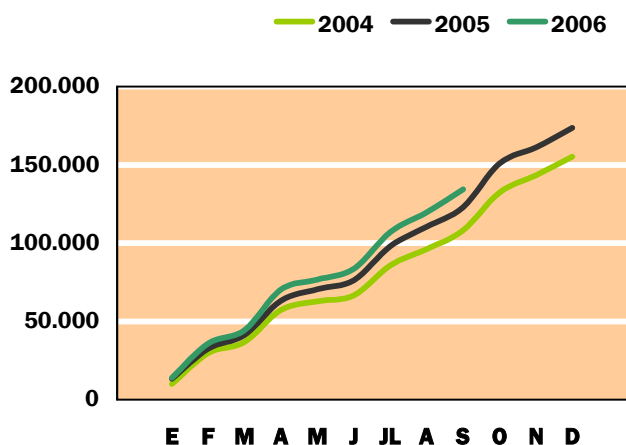
(Incluye la participación de las Administraciones Territoriales y otros ajustes)

En millones de euros

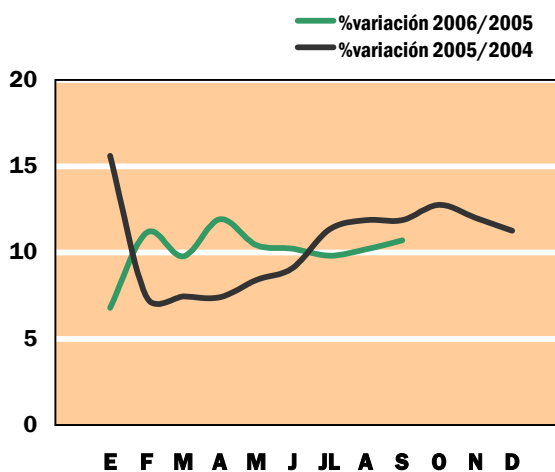
	En el mes de SEPTIEMBRE			ACUMULADO a fin de mes		
	2005	2006	%	2005	2006	%
IMPUESTOS DIRECTOS Y COTIZACIONES SOCIALES	5.804	6.789	17,0	60.269	69.740	15,7
- Renta de personas físicas	5.107	5.955	16,6	39.622	45.638	15,2
- Renta de sociedades	475	582	22,5	19.033	22.263	17,0
- Otros	222	252	13,5	1.614	1.839	13,9
IMPUESTOS INDIRECTOS	6.495	7.242	11,5	52.534	57.470	9,4
- Impuesto sobre el valor añadido (IVA)	4.550	5.196	14,2	36.710	41.196	12,2
- Impuestos especiales	1.598	1.680	5,1	13.724	14.010	2,1
- Otros	347	366	5,5	2.100	2.264	7,8
OTROS INGRESOS NO FINANCIEROS	960	1.216	26,7	9.320	8.013	-14,0
INGRESOS NO FINANCIEROS HOMOGÉNEOS	13.259	15.247	15,0	122.123	135.223	10,7

Nota : Los ajustes efectuados para la obtención de los ingresos homogéneos se encuentran detallados en las notas metodológicas de la página 24.

**INGRESOS NO FINANCIEROS
EN MILLONES DE EUROS**



**INGRESOS NO FINANCIEROS HOMOGÉNEOS
TASAS DE VARIACIÓN INTERANUAL
SOBRE CIFRAS ACUMULADAS**



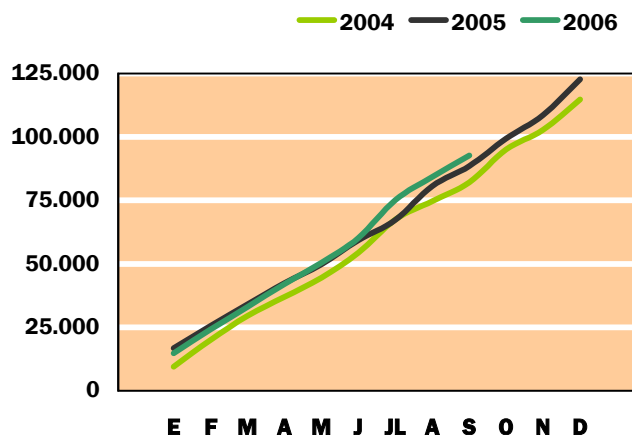
Pagos no financieros

Contabilidad de caja

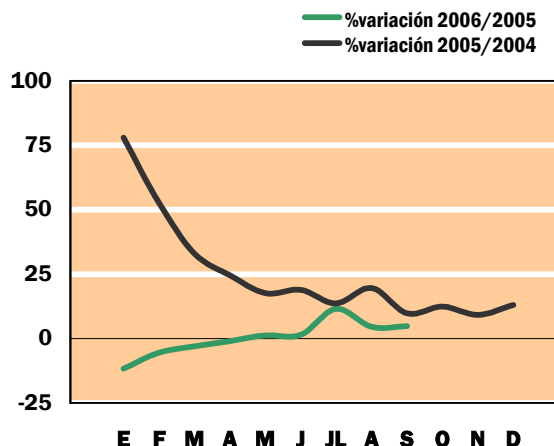
En millones de euros

	En el mes de SEPTIEMBRE			ACUMULADO a fin de mes		
	2005	2006	%	2005	2006	%
GASTOS DE PERSONAL	1.591	1.647	3,5	14.861	15.912	7,1
- Sueldos y salarios del personal activo	878	898	2,3	7.984	8.567	7,3
- Cotizaciones sociales y gastos sociales a cargo del empleador	182	178	-2,2	1.598	1.675	4,8
- Prestaciones sociales	531	571	7,5	5.279	5.670	7,4
GASTOS CORRIENTES EN BIENES Y SERVICIOS	193	202	4,7	2.223	2.386	7,3
GASTOS FINANCIEROS	95	23	-75,8	15.421	13.139	-14,8
- De deuda y préstamos del interior	-	-	-	13.454	12.178	-9,5
- De Letras del Tesoro	-	-	-	547	509	-6,9
- De deuda y préstamos del exterior	42	-	-	951	250	-73,7
- Otros gastos	53	23	-56,6	469	202	-56,9
TRANSFERENCIAS CORRIENTES	5.073	5.737	13,1	46.002	51.490	11,9
- A Comunidades Autónomas	2.343	2.965	26,5	20.986	24.283	15,7
* Fondo de suficiencia	2.247	2.603	15,8	20.223	22.536	11,4
- A Corporaciones Locales	879	970	10,4	8.405	9.610	14,3
* Participación en los ingresos del Estado	877	969	10,5	8.303	9.513	14,6
- Al exterior	852	856	0,5	7.528	7.653	1,7
* Aportación española al Presupuesto de la UE	804	849	5,6	7.125	7.153	0,4
- Otras	999	946	-5,3	9.083	9.944	9,5
INVERSIONES REALES	472	473	0,2	5.446	5.466	0,4
- Inversión civil	326	415	27,3	4.029	4.073	1,1
* Ministerio de Fomento	197	288	46,2	2.787	2.835	1,7
* Ministerio de Medio Ambiente	84	79	-6,0	654	620	-5,2
- Inversión del Ministerio de Defensa	146	58	-60,3	1.417	1.393	-1,7
TRANSFERENCIAS DE CAPITAL	433	387	-10,6	4.541	4.377	-3,6
- A Comunidades Autónomas	34	98	188,2	1.076	908	-15,6
- A Organismos Autónomos	115	70	-39,1	926	1.035	11,8
- A Sociedades mercantiles estatales, EE.EE. y OO.PP.	74	57	-23,0	674	794	17,8
- Al sector privado	188	135	-28,2	1.551	1.302	-16,1
- Otras	22	27	22,7	314	338	7,6
TOTAL PAGOS NO FINANCIEROS	7.857	8.469	7,8	88.494	92.770	4,8

**PAGOS NO FINANCIEROS
EN MILLONES DE EUROS**



**PAGOS NO FINANCIEROS
TASAS DE VARIACIÓN INTERANUAL
SOBRE CIFRAS ACUMULADAS**



Los pagos no financieros realizados por el Estado durante los nueve primeros meses de 2006 se han elevado a 92.770 millones de euros, lo que supone un aumento del 4,8% con relación al mismo periodo de 2005. Los pagos por operaciones corrientes han registrado un aumento del 5,6%, que ha sido compensado, en parte, por un descenso de los pagos por operaciones de capital, en un 1,4%. Teniendo en cuenta que en 2006 han disminuido tanto los pagos de ejercicios cerrados en 1.382 millones de euros, debido a las menores obligaciones pendientes de pago al inicio del ejercicio, como los gastos financieros en 1.430 millones de euros menos, consecuencia del distinto calendario de vencimiento de la deuda, los demás pagos no financieros presentan un crecimiento del 10,2%. Esta evolución se ha debido a una mayor agilización de la tesorería.

Las transferencias corrientes alcanzan una cifra de 51.490 millones de euros, un 11,9% más que el año anterior, destacando las transferencias a las Comunidades Autónomas y a las Corporaciones Locales. Las primeras han crecido un 15,7% fundamentalmente por las entregas a cuenta y anticipos del Fondo de Suficiencia por importe de 22.536 millones de euros. Las transferencias a las Corporaciones Locales presentan un aumento del 14,3% como consecuencia de los pagos realizados por la participación en los ingresos del Estado, que se han elevado a 9.513 millones de euros. Los gastos de personal y los gastos corrientes en bienes y servicios aumentan en un 7,1% y un 7,3% con relación al año anterior, respectivamente.

Las inversiones reales ascienden a 5.466 millones de euros, presentando un aumento del 0,4% con relación al año anterior. Sin embargo, la inversión civil, con un importe de 4.073 millones de euros, crece un 1,1%, mientras que la inversión del Ministerio de Defensa ha registrado un descenso del 1,7% .

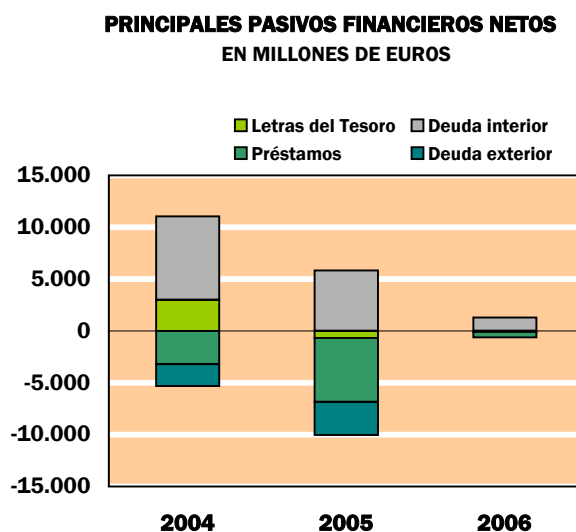
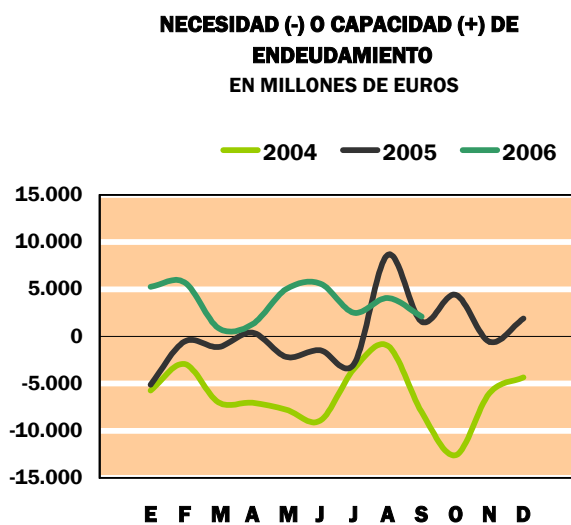
Por último, las transferencias de capital han alcanzado un importe de 4.377 millones de euros, disminuyendo un 3,6% con relación al año anterior. Dentro de éstas, destacan las transferencias concedidas al sector privado, que han supuesto 1.302 millones de euros, de las cuales 897 millones de euros se han destinado a empresas privadas y el resto, 405 millones de euros, a familias e ISFL.

Necesidad (-) o capacidad (+) de endeudamiento

Contabilidad de caja

En millones de euros

	En el mes de SEPTIEMBRE			ACUMULADO a fin de mes		
	2005	2006	%	2005	2006	%
DÉFICIT (-) O SUPERÁVIT (+) DE CAJA NO FINANCIERO	1.191	2.335	96,1	3.599	6.913	92,1
VARIACIÓN NETA DE ACTIVOS FINANCIEROS	8.290	4.289	-48,3	2.035	4.802	136,0
- Acciones y participaciones	145	27	-81,7	334	397	18,9
- Préstamos	152	-695	-	-1.585	959	-
- Aportaciones patrimoniales	171	33	-80,7	1.676	2.550	52,1
- Cuenta corriente en el Banco de España	-	-	-	-	-200	-
- Depósitos en instituciones financieras	7.877	4.904	-37,7	4.703	4.208	-10,5
- Otros activos netos	-55	20	-	-3.093	-3.112	0,6
NECESIDAD (-) O CAPACIDAD (+) DE ENDEUDAMIENTO	-7.099	-1.954	-72,5	1.564	2.111	35,0
DEUDA FINANCIERA						
- Letras del Tesoro	1.761	1.844	4,7	-671	-93	-86,1
* a doce meses o menos	825	952	15,4	-2.107	-193	-90,8
* a dieciocho meses	936	892	-4,7	1.436	100	-93,0
- Deuda interior a medio y largo plazo	4.917	2.407	-51,0	5.820	1.303	-77,6
- Préstamos del interior	-61	-60	-1,6	-3.130	-370	-88,2
- Deuda en divisas	-	-	-	-3.225	-	-
- Préstamos en divisas	-7	-	-	-3.041	-171	-94,4
- Otros pasivos financieros netos	489	-2.237	-	2.683	-2.780	-
VARIACIÓN NETA DE PASIVOS FINANCIEROS	7.099	1.954	-72,5	-1.564	-2.111	35,0
- Variación de la cuenta corriente del Tesoro en el Banco de España y depósitos en instituciones financieras	7.877	4.904	-37,7	4.703	4.008	-14,8
VARIACIÓN NETA DE PASIVOS FINANCIEROS MENOS POSICIONES ACTIVAS DE TESORERÍA	-778	-2.950	279,2	-6.267	-6.119	-2,4



La **capacidad de endeudamiento** del Estado ha ascendido a finales del mes de septiembre a 2.111 millones de euros, mientras que en el mismo período del año anterior se registró un saldo igualmente positivo por importe de 1.564 millones de euros. Estos recursos han procedido en su totalidad de las operaciones no financieras, ya que se ha registrado un aumento de los activos financieros netos de 4.802 millones de euros.

La cartera de valores ha aumentado en 397 millones de euros, de los cuales 194 millones corresponden al aumento de la participación del Estado en el capital de diversas sociedades estatales. Los depósitos del Estado han aumentado en conjunto en estos nueve meses en 4.008 millones de euros, frente a 4.703 millones en 2005. Las aportaciones patrimoniales realizadas hasta finales de septiembre ascienden a 2.550 millones de euros, de las cuales destacan los 1.388 millones entregados al ADIF.

Los préstamos netos del Estado presentan un aumento neto de 959 millones de euros, frente a una reducción de 1.585 millones en el mismo período de 2005, resultado que fue debido al ingreso de 2.717 millones de euros derivado de operaciones de intercambio financiero en divisas a corto plazo. La investigación, el desarrollo y la innovación científica y técnica continúan absorbiendo la mayor parte de los préstamos concedidos por el Estado, con un importe neto de 1.912 millones, de los cuales 543 millones se han destinado a programas relacionados con la defensa nacional.

En los nueve primeros meses del año, el **endeudamiento neto** del Estado se ha reducido en 2.111 millones de euros, frente a 1.564 millones en el mismo período del año anterior. No obstante, esta disminución sería de 6.119 millones al considerar los 4.008 millones de euros que el Estado ha destinado a aumentar los depósitos en el Banco de España y en instituciones financieras.

A excepción de la deuda interior, todos los instrumentos financieros han disminuido su volumen en circulación: las Letras del Tesoro se han reducido en 93 millones de euros y los préstamos en circulación en 370 millones de euros, frente a minoraciones de 671 millones y 3.130 millones de euros respectivamente en 2005. Los préstamos en divisas se han reducido en estos meses de 2006 en 171 millones, disminución que ascendió a 3.041 millones en el mismo periodo del año anterior. Además, en aquel ejercicio se amortizó deuda en divisas por importe de 3.225 millones de euros. En cuanto a la deuda interior, las emisiones netas de Obligaciones y Bonos han contribuido a la financiación con 1.303 millones de euros, un 77,6% menos que en 2005.

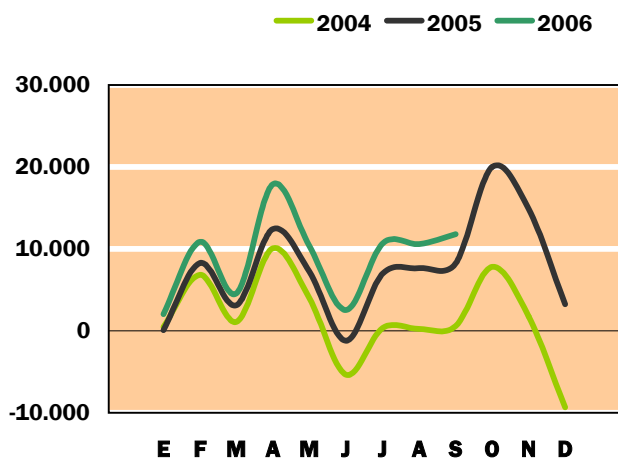
Necesidad (-) o Capacidad (+) de financiación

Contabilidad nacional

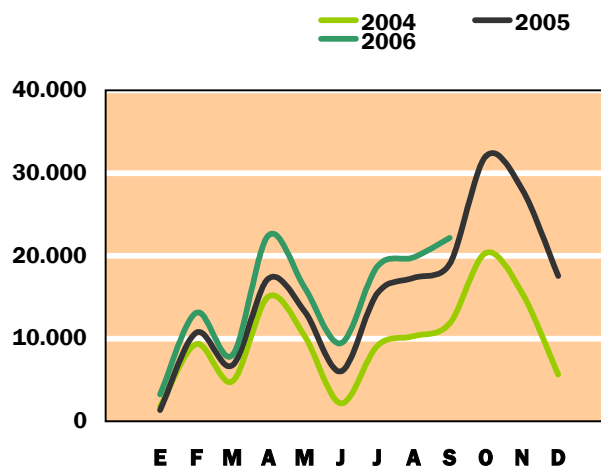
En millones de euros

	En el mes de SEPTIEMBRE			ACUMULADO a fin de mes		
	<u>2005</u>	<u>2006</u>	%	<u>2005</u>	<u>2006</u>	%
EN MILLONES DE EUROS						
Recursos no financieros	10.042	11.584	15,4	91.978	102.543	11,5
Empleos no financieros	9.472	10.354	9,3	83.739	90.735	8,4
NECESIDAD (-) O CAPACIDAD (+) DE FINANCIACIÓN	570	1.230	115,8	8.239	11.808	43,3
SALDO PRIMARIO	1.715	2.364	37,8	19.047	22.168	16,4
EN PORCENTAJE DEL PIB						
Recursos no financieros	1,11	1,19	-	10,16	10,55	-
Empleos no financieros	1,05	1,07	-	9,25	9,33	-
NECESIDAD (-) O CAPACIDAD (+) DE FINANCIACIÓN	0,06	0,13	-	0,91	1,21	-
SALDO PRIMARIO	0,19	0,24	-	2,10	2,28	-
Pro-memoria:						
PIB utilizado	905.455	972.200				

**NECESIDAD (-) ó CAPACIDAD (+)
DE FINANCIACION
EN MILLONES DE EUROS**



**SALDO PRIMARIO
EN MILLONES DE EUROS**



Al finalizar el mes de septiembre de 2006 el Estado ha registrado una capacidad de financiación (superávit en términos de la contabilidad nacional) de 11.808 millones de euros, mientras en el mismo periodo del año anterior se registró un superávit de 8.239 millones de euros.

Si se mide con relación al PIB estimado para este año, el superávit del Estado en estos nueve meses equivale a un 1,21%, ratio que supone un incremento de 0,30 puntos respecto al nivel de 2005.

El saldo primario, una vez deducidos los intereses devengados en el periodo, 10.360 millones de euros, ha registrado un superávit de 22.168 millones de euros, equivalente al 2,28% del PIB, frente al saldo igualmente positivo alcanzado a finales de septiembre de 2005 que ascendió a 19.047 millones de euros y que representó un 2,10% del PIB.

Los recursos no financieros han ascendido a 102.543 millones de euros, cifra que supera en un 11,5% a la obtenida en el mismo período de 2005. La mayor parte de estos ingresos, el 89,1% del total, corresponden a los impuestos que, en conjunto, han aumentado un 12,2%. Los empleos no financieros han registrado una tasa de crecimiento interanual del 8,4% respecto a septiembre de 2005, inferior en 3,1 puntos al aumento de los ingresos, y han alcanzado la cifra de 90.735 millones de euros, de los cuales, el 52,5% del total se han destinado a financiar la actividad económica de los otros agentes de las Administraciones Públicas a través de transferencias.

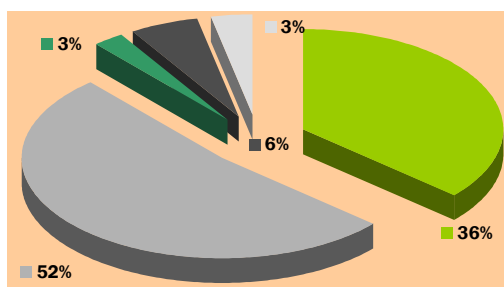
Recursos no financieros

Contabilidad nacional

En millones de euros

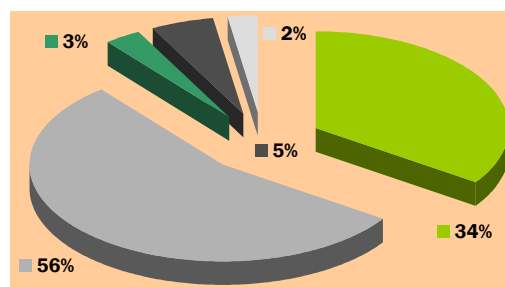
	En el mes de SEPTIEMBRE			ACUMULADO a fin de mes		
	2005	2006	%	2005	2006	%
IMPUESTOS Y COTIZACIONES SOCIALES	9.283	10.070	8,5	86.744	97.002	11,8
* Impuestos sobre la producción e Importación	4.259	4.174	-2,0	33.494	35.340	5,5
- IVA	2.987	3.075	2,9	24.861	26.864	8,1
- Otros	1.272	1.099	-13,6	8.633	8.476	-1,8
* Impuestos corrientes sobre la renta, el patrimonio, etc	4.480	5.316	18,7	47.956	56.038	16,9
* Impuestos sobre el capital	-	5	-	15	26	73,3
* Cotizaciones sociales	544	575	5,7	5.279	5.598	6,0
RENTAS DE LA PROPIEDAD	179	258	44,1	2.308	3.105	34,5
* Dividendos y otras rentas	135	201	48,9	1.844	2.591	40,5
* Intereses	44	57	29,5	464	514	10,8
PRODUCCIÓN DE MERCADO Y PAGOS POR OTRA PRODUCCIÓN NO DE MERCADO	83	63	-24,1	666	718	7,8
OTROS RECURSOS NO FINANCIEROS	497	1.193	140,0	2.260	1.718	-24,0
* Transferencias entre AAPP	525	607	15,6	1.725	1.938	12,3
* Otros Ingresos	-28	586	-	535	-220	-
TOTAL RECURSOS NO FINANCIEROS	10.042	11.584	15,4	91.978	102.543	11,5

2005
PRINCIPALES RECURSOS



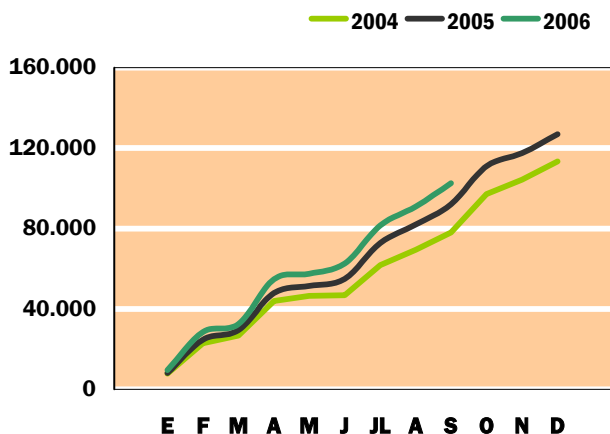
■ Impuestos sobre la producción y las importaciones
 ■ Impuestos sobre la renta
 ■ Rentas de la propiedad
 ■ Cotizaciones sociales
 ■ Otros recursos corrientes y de capital

2006
PRINCIPALES RECURSOS

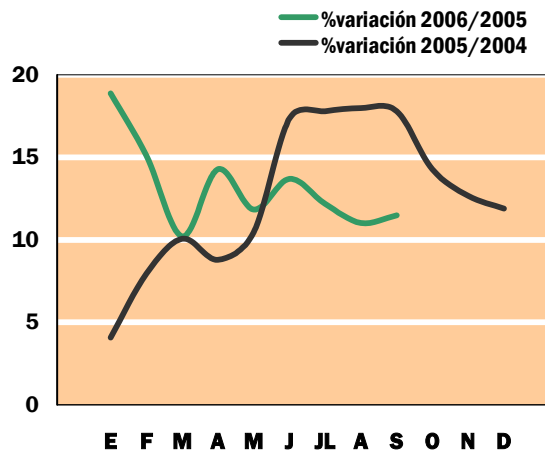


■ Impuestos sobre la producción y las importaciones
 ■ Impuestos sobre la renta
 ■ Rentas de la propiedad
 ■ Cotizaciones sociales
 ■ Otros recursos corrientes y de capital

RECURSOS NO FINANCIEROS
MILLONES DE EUROS
SOBRE CIFRAS ACUMULADAS



RECURSOS NO FINANCIEROS
TASAS DE VARIACIÓN INTERANUAL
SOBRE CIFRAS ACUMULADAS



Los recursos no financieros del Estado, hasta finales del mes de septiembre de 2006, ascienden a 102.543 millones de euros, cifra que representa un aumento del 11,5% respecto a igual periodo del año anterior. Este resultado viene determinado, principalmente, por el comportamiento de los recursos fiscales -impuestos y cotizaciones sociales- que representan el 94,7% del total de recursos no financieros y crecen un 11,8%. El resto de los recursos no financieros registra un aumento del 5,9%.

Los impuestos corrientes sobre la renta y el patrimonio, con un importe de 56.038 millones de euros, superan en un 16,9% los obtenidos en los nueve primeros meses de 2005, debido, en gran medida, al crecimiento de los beneficios empresariales así como al dinamismo de las rentas salariales y pensiones, y a la tendencia expansiva de las rentas del capital. La evolución de dichas rentas ha impulsado el crecimiento tanto de los pagos a cuenta de los impuestos sobre la Renta de las Personas Físicas y Sociedades como de las respectivas liquidaciones anuales. Los impuestos sobre la producción y las importaciones ascienden a 35.340 millones de euros, cifra que supera en un 5,5% la de igual periodo del año anterior. La mayor parte de los recursos de esta rúbrica, 26.864 millones de euros, procede del IVA que registra un incremento del 8,1%, en sintonía con la fuerte aceleración en la ejecución de las devoluciones y la evolución del gasto final sujeto al IVA.

Las cotizaciones sociales ascienden a 5.598 millones de euros, un 6,0% más que en los nueve primeros meses del año anterior. La mayor parte de estos recursos, 4.687 millones de euros, corresponden a cotizaciones sociales imputadas y los 592 millones de euros restantes a cotizaciones sociales efectivas, cifras que suponen un crecimiento del 5,6% y 9,8%, respectivamente.

El resto de los recursos no financieros, con un importe de 5.541 millones de euros, experimenta el aumento ya citado del 5,9%, como resultado, básicamente, del aumento de las rentas de la propiedad en un 34,5% y la disminución de los recursos de capital. El aumento de las rentas de la propiedad obedece, principalmente, al incremento de los beneficios del Banco de España que ascienden a 634 millones de euros, excluidas las minusvalías financieras, frente a 4 millones de euros en igual periodo de 2005. El descenso de los recursos de capital se debe al menor ritmo de ingreso de los fondos comunitarios, recuperado, en parte, en los dos últimos meses, y al aumento de la cifra negativa por recaudación incierta.

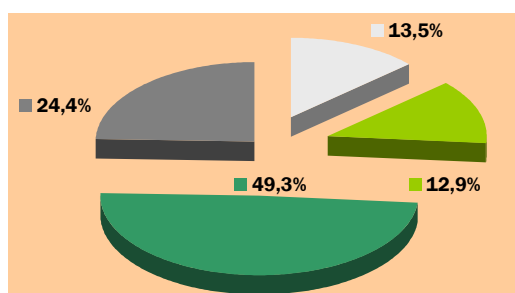
Empleos no financieros

Contabilidad nacional

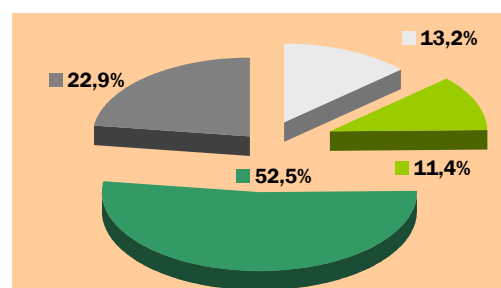
En millones de euros

	En el mes de SEPTIEMBRE			ACUMULADO a fin de mes		
	2005	2006	%	2005	2006	%
CONSUMOS INTERMEDIOS	377	280	-25,7	2.646	2.542	-3,9
REMUNERACIÓN DE ASALARIADOS	1.245	1.262	1,4	11.265	12.008	6,6
INTERESES	1.145	1.134	-1,0	10.808	10.360	-4,1
PRESTACIONES SOCIALES DISTINTAS DE LAS TRANSFERENCIAS SOCIALES EN ESPECIE	602	613	1,8	5.751	6.053	5,3
TRANSFERENCIAS SOCIALES EN ESPECIE A FAMILIAS PROPORCIONADAS POR PRODUCTORES DE MERCADO	41	40	-2,4	199	233	17,1
TRANSFERENCIAS CORRIENTES ENTRE AA.PP.	4.337	5.217	20,3	38.931	44.680	14,8
OTROS EMPLEOS CORRIENTES	742	957	29,0	7.545	7.427	-1,6
EMPLEOS DE CAPITAL	983	851	-13,4	6.594	7.432	12,7
- Formación bruta de capital fijo	338	405	19,8	2.717	2.995	10,2
- Transferencias de capital entre AA.PP.	454	279	-38,5	2.319	2.912	25,6
- Adquisición neta de activos no financieros no producidos	45	72	60,0	218	196	-10,1
- Otros gastos de capital	146	95	-34,9	1.340	1.329	-0,8
TOTAL EMPLEOS NO FINANCIEROS	9.472	10.354	9,3	83.739	90.735	8,4

2005
PRINCIPALES EMPLEOS



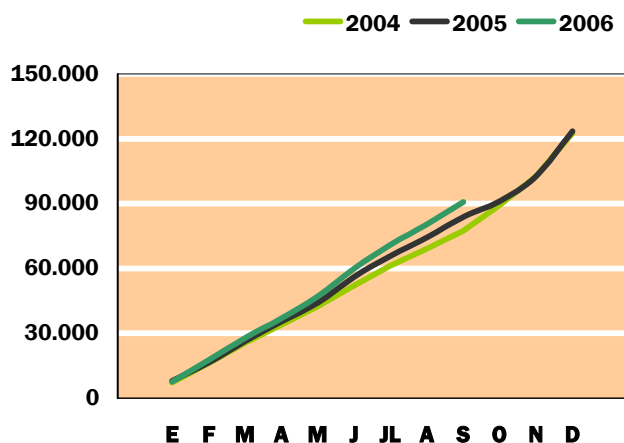
2006
PRINCIPALES EMPLEOS



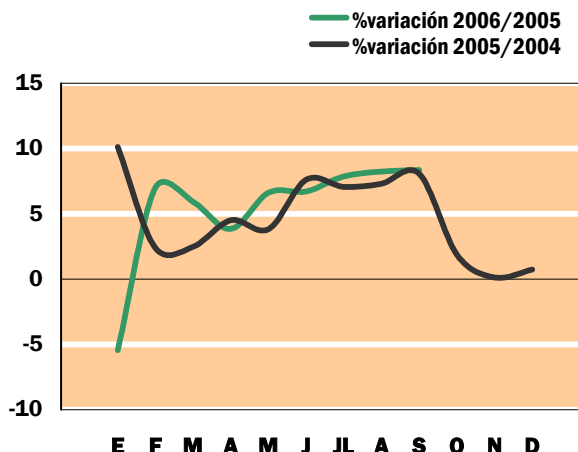
■ Remuneración de asalariados
■ Intereses
■ Transferencias entre Administraciones públicas
■ Resto de empleos corrientes y de capital

■ Remuneración de asalariados
■ Intereses
■ Transferencias entre Administraciones públicas
■ Resto de empleos corrientes y de capital

EMPLEOS NO FINANCIEROS
MILLONES DE EUROS
SOBRE CIFRAS ACUMULADAS



EMPLEOS NO FINANCIEROS
TASAS DE VARIACIÓN INTERANUAL
SOBRE CIFRAS ACUMULADAS



Los empleos no financieros del Estado durante los nueve primeros meses de 2006 se han elevado a 90.735 millones de euros, lo que supone un aumento del 8,4% con relación al mismo periodo del ejercicio anterior.

El 49,2% del total de empleos no financieros corresponde a transferencias corrientes entre administraciones públicas, con un volumen de 44.680 millones de euros y un aumento del 14,8%. De estos empleos, las transferencias a Comunidades Autónomas con 27.281 millones de euros han presentado una tasa de crecimiento del 15,2% y las transferencias corrientes a Corporaciones Locales aumentan un 14,9% alcanzando los 9.424 millones de euros. Las transferencias a la Seguridad Social han supuesto 4.027 millones de euros, creciendo un 10,1% respecto al año anterior. Los Organismos de la Administración Central han recibido fondos del Estado por importe de 3.948 millones de Euros, un 16,3% más que en septiembre de 2005.

La remuneración de asalariados alcanza los 12.008 millones de euros, un 6,6% más que en el año anterior. Los intereses derivados del endeudamiento del Estado, valorados según el criterio de devengo, ascienden a 10.360 millones de euros, cifra que representa un descenso del 4,1% con respecto a 2005. Las prestaciones sociales distintas de las transferencias sociales en especie han tenido una variación interanual del 5,3%, situándose en 6.053 millones de euros. Los otros empleos corrientes, con 7.427 millones de euros, disminuyen un 1,6%, debido principalmente al adelanto de la aportación a la Unión Europea por recurso RNB durante 2005.

Los empleos de capital han supuesto 7.432 millones, un 12,7% más que en 2005. De ellos, la formación bruta de capital se sitúa en 2.995 millones de euros, un 10,2% más que en igual periodo del ejercicio anterior. Las transferencias de capital entre administraciones públicas han alcanzado los 2.912 millones de euros, lo que supone una tasa de crecimiento interanual del 25,6%. Por último mencionar que las ayudas a la inversión y otras transferencias de capital han disminuido un 0,8%, suponiendo 1.329 millones de euros.

Principales indicadores del Estado

En millones de EUROS

	Contabilidad de caja				Contabilidad nacional			
	Ingresos no financieros	Pagos no financieros	Déficit (-) o Superávit (+) de caja	Saldo primario	Recursos no financieros	Empleos no financieros	Necesidad (-) o Capacidad (+) de financiación	Saldo primario
2000	118.693	121.124	-2.431	15.284	119.298	123.216	-3.917	12.815
2001	125.193	128.077	-2.884	15.380	126.611	130.649	-4.038	12.787
2002	108.456	111.082	-2.626	16.237	108.387	111.807	-3.420	21.222
2003	109.655	113.787	-4.132	15.656	110.544	112.481	-1.937	13.869
2004	114.793	114.733	60	16.810	113.330	122.652	-9.322	5.663
2005	128.777	122.755	6.022	23.853	126.811	123.550	3.261	17.574
2006 (Sept)	88.879	84.301	4.578	17.694	90.959	80.381	10.578	19.804

2003

Enero	8.639	14.599	-5.960	-692	8.504	6.920	1.584	3.014
Febrero	23.595	21.692	1.903	8.456	23.693	14.952	8.741	11.417
Marzo	27.084	29.891	-2.807	4.768	27.742	24.111	3.631	7.673
Abril	43.148	37.621	5.527	13.562	43.832	32.766	11.066	16.440
Mayo	45.999	45.768	231	9.451	46.839	41.504	5.335	12.082
Junio	48.032	54.924	-6.892	2.599	49.280	52.068	-2.788	5.282
Julio	62.216	67.457	-5.241	9.452	62.904	60.521	2.383	11.831
Agosto	68.844	74.850	-6.006	9.094	69.392	68.672	720	11.501
Septiembre	76.531	82.955	-6.424	9.779	77.581	77.367	214	12.255
Octubre	94.736	93.886	850	19.999	95.266	86.736	8.530	21.879
Noviembre	101.115	102.017	-902	18.382	101.725	96.617	5.108	19.693
Diciembre	109.655	113.787	-4.132	15.656	110.544	112.481	-1.937	13.869

2004

Enero	6.949	9.420	-2.471	-1.988	7.769	7.287	482	1.761
Febrero	23.266	20.105	3.161	7.783	22.923	16.082	6.841	9.313
Marzo	27.259	29.556	-2.297	3.706	26.771	25.690	1.081	4.830
Abril	44.565	36.986	7.579	14.083	44.010	33.932	10.078	15.075
Mayo	46.889	44.518	2.371	9.552	46.490	42.510	3.980	10.273
Junio	47.670	54.407	-6.737	901	46.836	52.184	-5.348	2.171
Julio	63.495	67.524	-4.029	9.135	61.711	61.377	334	9.144
Agosto	70.785	74.722	-3.937	9.707	69.451	69.211	240	10.292
Septiembre	79.592	82.105	-2.513	11.176	78.082	77.497	585	11.850
Octubre	98.197	95.088	3.109	19.389	97.158	89.347	7.811	20.351
Noviembre	105.985	102.762	3.223	19.558	104.316	102.542	1.774	15.524
Diciembre	114.793	114.733	60	16.810	113.330	122.652	-9.322	5.663

Principales indicadores del Estado

En millones de EUROS

	Contabilidad de caja				Contabilidad nacional			
	Ingresos no financieros	Pagos no financieros	Déficit (-) o Superávit (+) de caja	Saldo primario	Recursos no financieros	Empleos no financieros	Necesidad (-) o Capacidad (+) de financiación	Saldo primario
2000	118.693	121.124	-2.431	15.284	119.298	123.216	-3.917	12.815
2001	125.193	128.077	-2.884	15.380	126.611	130.649	-4.038	12.787
2002	108.456	111.082	-2.626	16.237	108.387	111.807	-3.420	21.222
2003	109.655	113.787	-4.132	15.656	110.544	112.481	-1.937	13.869
2004	114.793	114.733	60	16.810	113.330	122.652	-9.322	5.663
2005	128.777	122.755	6.022	23.853	126.811	123.550	3.261	17.574
2006 (Sept)	99.683	92.770	6.913	20.052	102.543	90.735	11.808	22.168
2005								
Enero	9.956	16.768	-6.812	-626	8.086	8.025	61	1.342
Febrero	25.580	25.608	-28	7.762	24.744	16.468	8.276	10.707
Marzo	31.019	34.030	-3.011	5.198	29.464	26.324	3.140	6.766
Abril	49.529	42.390	7.139	15.917	47.878	35.461	12.417	17.254
Mayo	53.369	49.880	3.489	12.535	51.351	44.136	7.215	13.269
Junio	55.775	59.278	-3.503	5.754	54.972	56.166	-1.194	6.053
Julio	73.950	67.385	6.565	15.943	72.686	65.707	6.979	15.460
Agosto	83.045	80.637	2.408	17.734	81.936	74.267	7.669	17.332
Septiembre	92.093	88.494	3.599	19.020	91.978	83.739	8.239	19.047
Octubre	113.643	99.421	14.222	31.580	111.021	91.006	20.015	32.020
Noviembre	119.770	108.561	11.209	28.777	117.536	102.665	14.871	28.032
Diciembre	128.777	122.755	6.022	23.853	126.811	123.550	3.261	17.574
2006								
Enero	10.255	14.812	-4.557	786	9.612	7.588	2.024	3.239
Febrero	28.371	24.207	4.164	10.169	28.477	17.620	10.857	13.125
Marzo	33.260	33.016	244	6.533	32.470	27.886	4.584	8.026
Abril	55.464	41.972	13.492	20.415	54.718	36.822	17.896	22.487
Mayo	58.107	50.505	7.602	14.708	57.423	47.054	10.369	16.122
Junio	61.315	60.162	1.153	8.637	62.500	59.942	2.558	9.443
Julio	80.499	75.175	5.324	17.992	81.546	70.873	10.673	18.720
Agosto	88.879	84.301	4.578	17.694	90.959	80.381	10.578	19.804
Septiembre	99.683	92.770	6.913	20.052	102.543	90.735	11.808	22.168
Octubre								
Noviembre								
Diciembre								

Notas metodológicas

A LA CONTABILIDAD DE CAJA

En la contabilidad de caja se recogen los flujos monetarios de ingresos recaudados y de pagos realizados en el período de referencia. El ámbito de cobertura alcanza a las operaciones efectuadas a través de los registros contables del Presupuesto del Estado y de operaciones no presupuestarias, que constituyen el sistema de la contabilidad pública en sentido estricto. La valoración de las operaciones se realiza de acuerdo a un criterio estricto de caja, es decir, se consideran los ingresos y pagos realizados en cada período, que corresponden tanto a derechos y obligaciones reconocidas en el Presupuesto corriente del ejercicio, como a los derechos y obligaciones que fueron reconocidas en presupuestos de años anteriores y que quedaron pendientes de cobro y de pago, respectivamente.

La información estadística de base procede, prácticamente en su totalidad, de los datos de ingresos, gastos, y operaciones no presupuestarias registrados en el Sistema de Información Contable (SIC), que es la aplicación informática de la contabilidad de la Administración General del Estado que gestiona la IGAE. Los datos se presentan desde un enfoque esencialmente económico, pretendiendo evitar la complejidad de los registros de la contabilidad pública, eliminando las operaciones internas entre ellos, y agregando la información en categorías fácilmente identificables con el propósito de hacer comprensible la situación y evolución de la incidencia monetaria de las principales operaciones realizadas por el Estado durante un período determinado.

Para el análisis de la evolución de los ingresos no financieros se ha tenido en cuenta los ingresos totales no financieros (suma de los ingresos no financieros del Estado y la participación de las Administraciones Territoriales en aquellos impuestos cedidos parcialmente).

AJUSTES PARA LA OBTENCIÓN DE LOS INGRESOS NO FINANCIEROS HOMOGÉNEOS. La descripción detallada de la homogeneización de la tasa interanual de los ingresos tributarios puede encontrarse en el apartado 5 del capítulo V “Notas explicativas y fuentes” del Informe mensual de Recaudación que se difunde en la sección de Estadísticas Tributarias de la página web de la AEAT (www.aeat.es). No obstante, entre los ajustes que afectan a los ingresos impositivos se deben destacar, en primer lugar, las devoluciones adelantadas o retrasadas respecto al ritmo de ejecución de una campaña considerada como normal o tipo para las principales figuras impositivas (IRPF, Impuesto de Sociedades, e IVA), y, en segundo lugar, los ingresos de evolución más atípica en el tiempo, principalmente los asociados a las retenciones del trabajo de las Administraciones Públicas (se sustituyen los ingresos realizados por los derechos reconocidos, ajustando las diferentes periodicidades de las autoliquidaciones), y las retenciones de capital sobre intereses de la Deuda Pública.

En cuanto a los ajustes efectuados a los ingresos no impositivos, cabe señalar entre otros los considerados de evolución más irregular en el tiempo como la tasa de reserva de dominio público radioeléctrico (dentro del capítulo de Tasas y otros ingresos) y los beneficios del Banco de España (dentro del capítulo de Ingresos patrimoniales).

Para el análisis de la evolución de los pagos no financieros se han tenido en cuenta los pagos totales no financieros del ejercicio, incluyendo dentro de los mismos los pagos satisfechos como contraprestación por las obligaciones reconocidas en el periodo, los pagos realizados durante cada periodo para satisfacer obligaciones reconocidas con cargo a presupuestos de ejercicios anteriores y que no se hicieron efectivas en los mismos, y las cantidades efectivamente satisfechas antes de su aplicación definitiva al presupuesto de gastos (pagos extrapresupuestarios).

A LA CONTABILIDAD NACIONAL

La información se elabora siguiendo los criterios generales de contabilidad nacional establecidos por el Sistema Europeo de Cuentas (SEC 95) y de acuerdo a las reglas específicas del Manual del SEC 95 sobre el déficit público y la deuda pública, que constituyen el marco de referencia de obligado cumplimiento para todos los países miembros de la Unión Europea. En el sistema de contabilidad nacional los flujos se registran ateniéndose al principio de devengo, es decir, cuando se crea, transforma o extingue el valor económico, o cuando nacen, se transforman o se cancelan los derechos y las obligaciones.

La cobertura de los datos del Estado en contabilidad nacional incluye las operaciones anotadas en los registros de la contabilidad pública, Presupuesto del Estado y operaciones no presupuestarias, así como las operaciones efectuadas a través de las cuentas del Tesoro en el Banco de España, y todas aquellas operaciones que realizan otras unidades públicas por cuenta del Estado, independientemente del momento en el que se efectúe su aplicación a los registros de la contabilidad pública. Las operaciones del Presupuesto del Estado se registran en el momento en que se reconoce el derecho o la obligación, mientras que las efectuadas a través de los otros registros contables se consideran en el mismo momento en que se realizan.

En el cuadro de la página 18, dentro de los "otros ingresos" se incluye el ajuste por recaudación incierta, minorando las transferencias de capital recibidas.

Las fuentes de información estadística comprenden los registros del Sistema de Información Contable (SIC) de la IGAE, así como información estadística procedente de la Dirección General del Tesoro y Política Financiera. De igual modo, se utiliza información suministrada por la Intervención General del Banco de España, con relación a los movimientos de las operaciones realizadas a través de las cuentas del Estado en el Banco de España, y otros registros estadísticos de unidades públicas que efectúan operaciones por cuenta del Estado.

CALENDARIO DE LAS NEDD DEL FMI

De acuerdo a los requisitos establecidos en las Normas Especiales para la Divulgación de Datos (NEDD) del Fondo Monetario Internacional (FMI), la IGAE publica a través de la red INTERNET un calendario que indica las fechas concretas, o aproximadas, en las que serán difundidos los datos correspondientes a los indicadores económicos relativos al sector fiscal, dentro del proyecto NEDD, que son elaborados por la IGAE y que están referidos al déficit en contabilidad nacional del sector Administraciones Públicas y del Estado. Dicho calendario se publica en la sección "Indicadores y cuentas económicas del Sector Público" dentro de la dirección <http://www.igae.pap.meh.es>

