

PRINCIPALES INDICADORES DE LA ACTIVIDAD ECONÓMICA Y FINANCIERA DEL ESTADO

RESUMEN INFORMATIVO MENSUAL

AVANCE



MINISTERIO
DE ECONOMÍA
Y HACIENDA

IGAE

INTERVENCIÓN GENERAL DE LA
ADMINISTRACIÓN DEL ESTADO

INDICE

Déficit o superávit del Estado	3
--------------------------------	---

CONTABILIDAD DE CAJA

Déficit o superávit de caja	4
Ingresos no financieros	6
Pagos no financieros	8
Necesidad o capacidad de endeudamiento y su financiación	10

CONTABILIDAD NACIONAL

Necesidad o capacidad de financiación	12
Recursos no financieros	14
Empleos no financieros	15

SERIE MENSUAL

Principales indicadores en términos de contabilidad de caja	16
Principales indicadores en términos de contabilidad nacional	17

NOTAS METODOLÓGICAS	18
----------------------------	-----------

Estos INDICADORES, así como los principales informes económicos y publicaciones referidas a la contabilidad nacional y de caja, se difunden en la dirección de INTERNET
<http://www.igae.meh.es>

Imprime: Oficialía Mayor del Ministerio de Hacienda
Sección de Reprografía y Distribución

NIPO: 601-06-031-6

SALDO DE LAS OPERACIONES NO FINANCIERAS DEL ESTADO

A FINALES DEL MES DE ABRIL DE 2006

.....

	2005	2006

EN MILLONES DE EUROS		
Déficit (-) o superávit (+) de caja	7.139	13.492
Necesidad (-) o capacidad (+) de financiación	12.417	17.896
Saldo primario (en términos de contabilidad nacional)	17.254	22.487
 EN PORCENTAJE DEL PIB		
Déficit (-) o superávit (+) de caja	0,79	1,40
Necesidad (-) o capacidad (+) de financiación	1,37	1,86
Saldo primario (en términos de contabilidad nacional)	1,91	2,33
 <i>Pro-memoria</i>		
.....		
PIB utilizado	904.323	964.580

DÉFICIT (-) O SUPERÁVIT (+) DE CAJA NO FINANCIERO DEL ESTADO

CONTABILIDAD DE CAJA

En millones de EUROS y porcentaje del PIB

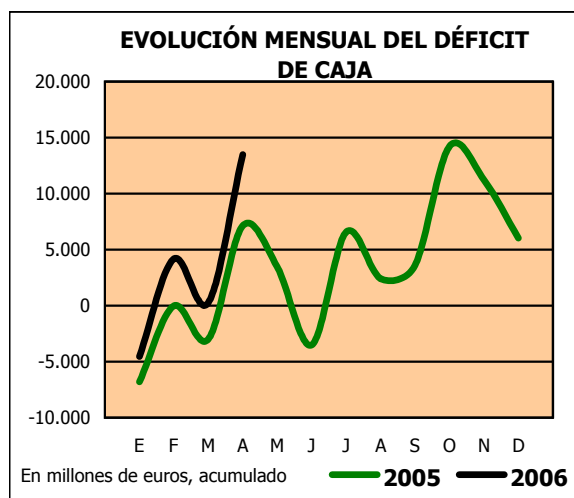
	En el mes de ABRIL			ACUMULADO a fin de mes		
	2005	2006	%	2005	2006	%
* En millones de EUROS						
Ingresos no financieros	18.510	22.204	20,0	49.529	55.464	12,0
Pagos no financieros	8.360	8.956	7,1	42.390	41.972	-1,0
DÉFICIT (-) O SUPERÁVIT (+) DE CAJA	10.150	13.248	30,5	7.139	13.492	89,0

	En el mes de ABRIL			ACUMULADO a fin de mes		
	2005	2006	%	2005	2006	%
* En porcentaje del PIB						
Ingresos no financieros	2,05	2,30	-	5,48	5,75	-
Pagos no financieros	0,92	0,93	-	4,69	4,35	-
DÉFICIT (-) O SUPERÁVIT (+) DE CAJA	1,12	1,37	-	0,79	1,40	-

Al final de los cuatro primeros meses del año, el Estado presenta un saldo positivo de caja de 13.492 millones de euros, superior en un 89,0% al obtenido en el mismo periodo del año 2005. En términos del PIB, el superávit alcanzado supone un 1,40%, lo que implica un aumento de 0,61 puntos respecto al año anterior.

Los ingresos totales obtenidos por el Estado en el periodo de referencia han ascendido a 70.288 millones de euros, de los cuales 14.824 millones han sido transferidos a las Comunidades Autónomas y a las Corporaciones Locales conforme a su sistema de financiación. El Estado ha dispuesto finalmente de un volumen de recursos netos de 55.464 millones de euros, un 12,0% más que el año anterior, representando el 5,75% del PIB, ratio 0,27 puntos superior al de finales de abril de 2005.

Los pagos totales no financieros han alcanzado los 41.972 millones de euros, inferiores en un 1,0% a los del año anterior. En términos del PIB, han supuesto un 4,35%, ratio que ha descendido 0,34 puntos respecto a 2005. Si se descuentan del total de pagos, los correspondientes a los intereses de la deuda, que han ascendido en el periodo a 6.923 millones de euros con un descenso interanual del



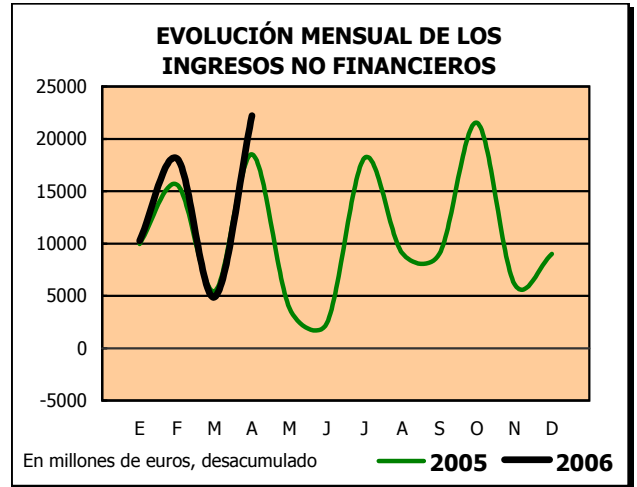
21,1%, el superávit primario de caja se situaría en 20.415 millones de euros, un 28,3% superior al de 2005. En términos del PIB, dicho saldo representa el 2,12% frente al 1,76% alcanzado a finales de abril de 2005, con una subida de 0,36 puntos.

INGRESOS NO FINANCIEROS

La recaudación no financiera del Estado en el mes de abril se elevó a 22.204 millones de euros, cifra que supone un aumento del 20,0% en relación al mismo período del año anterior, como resultado del crecimiento de los ingresos impositivos y de los no impositivos en un 19,6% y un 27,4% respectivamente.

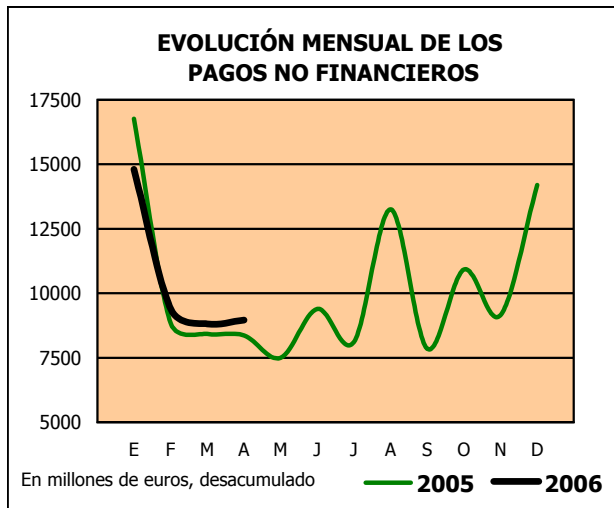
El IRPF creció un 13,1%, como consecuencia del comportamiento positivo de los pagos a cuenta del impuesto, principalmente de las retenciones del trabajo, que aumentan un 11,7%. El Impuesto sobre Sociedades experimenta un aumento del 25,9%, impulsado por el crecimiento del primer pago a cuenta, así como por el efecto positivo del menor pago en abril de 2005 para las empresas que adoptaron las nuevas normas internacionales de información financiera.

El IVA, incluida la participación de las Administraciones territoriales, crece un 22,1%, como resultado del aumento de los ingresos de PYMES y profesionales así como por el descenso en un 6,8% de las devoluciones. Antes de minorar las devoluciones, los ingresos brutos del IVA experimentan un crecimiento del 16,6%. Los Impuestos Especiales, antes de deducir la participación, caen un 4,9%, debido, fundamentalmente, al descenso del Impuesto sobre las Labores del Tabaco.



El aumento del resto de ingresos no financieros viene determinado, esencialmente, por el aumento de las transferencias corrientes en un 73,9%, así como por el crecimiento del capítulo de tasas, precios públicos y otros ingresos como consecuencia de la tasa por reserva del dominio público radioeléctrico ingresada en 2005, en su mayor parte, en el mes de mayo.

PAGOS NO FINANCIEROS



Los pagos no financieros efectuados por el Estado en el primer cuatrimestre de 2006 se han elevado a 41.972 millones de euros, un 1,0% menos que en 2005, debido fundamentalmente a los menores pagos correspondientes a ejercicios anteriores.

Las operaciones corrientes, con 37.289 millones de euros, disminuyen un 0,2%, y las operaciones de capital, con 4.683 millones de euros, descienden un 6,8%.

Las transferencias corrientes aumentan un 6,7% hasta situarse en 22.811 millones de euros, debido principalmente al crecimiento de las transferencias a Comunidades Autónomas, que con 10.514 millones de euros, aumentan un 11,1%, así como por el incremento que experimentan las transferencias a las Corporaciones Locales, que con 3.936 millones de euros, suben un 5,7%.

Los gastos de personal, con 6.461 millones de euros, aumentan un 5,1%. Los gastos financieros se sitúan en 6.923 millones de euros, 1.855 millones de euros menos que en 2005, debido principalmente al distinto calendario de vencimiento de los intereses de la deuda.

Las inversiones reales disminuyen un 3,1%, hasta alcanzar los 2.738 millones de euros, de los que 1.746 millones corresponden a inversiones civiles y los restantes 992 millones de euros a inversión del Ministerio de Defensa. Finalmente, las transferencias de capital, con 1.945 millones de euros, descienden un 11,6%.

INGRESOS NO FINANCIEROS EN CAJA

En millones de EUROS

	En el mes de ABRIL							
	2005			2006			% Variación 2006/2005	
	Estado	CCAA CCLL	Total	Estado	CCAA CCLL	Total	Estado	Total
IMPUESTOS DIRECTOS Y COTIZACIONES SOCIALES	10.422	1.368	11.790	12.337	1.539	13.876	18,4	17,7
- Renta de personas físicas	5.686	1.368	7.054	6.429	1.539	7.968	13,1	13,0
- Renta de sociedades	4.552	-	4.552	5.729	-	5.729	25,9	25,9
- Renta de no residentes	119	-	119	124	-	124	4,2	4,2
- Cuota de derechos pasivos	63	-	63	52	-	52	-17,5	-17,5
- Otros	2	-	2	3	-	3	50,0	50,0
IMPUESTOS INDIRECTOS	7.227	2.066	9.293	8.770	2.166	10.936	21,4	17,7
- Impuesto sobre el valor añadido (IVA)	6.186	1.401	7.587	7.790	1.474	9.264	25,9	22,1
* Importaciones	1.183	-	1.183	696	-	696	-41,2	-41,2
* Operaciones interiores	5.003	1.401	6.404	7.094	1.474	8.568	41,8	33,8
- Impuestos especiales	813	665	1.478	713	692	1.405	-12,3	-4,9
* Alcohol y bebidas derivadas	-32	30	-2	-23	32	9	-28,1	-
* Cerveza	1	9	10	5	9	14	400,0	40,0
* Productos intermedios	-1	1	-	-	1	1	-	-
* Labores del Tabaco	289	201	490	122	213	335	-57,8	-31,6
* Hidrocarburos	546	353	899	596	360	956	9,2	6,3
* Determinados medios de transporte	-	-	-	-	-	-	-	-
* Electricidad	10	71	81	13	77	90	30,0	11,1
- Impuesto sobre primas de seguro	112	-	112	126	-	126	12,5	12,5
- Tráfico exterior	115	-	115	135	-	135	17,4	17,4
- Otros	1	-	1	6	-	6	500,0	500,0
TASAS, PRECIOS PÚBLICOS Y OTROS INGRESOS	272	-	272	382	-	382	40,4	40,4
TRANSFERENCIAS CORRIENTES	307	-	307	534	-	534	73,9	73,9
INGRESOS PATRIMONIALES	45	-	45	56	-	56	24,4	24,4
ENAJENACIÓN DE INVERSIONES REALES	63	-	63	7	-	7	-88,9	-88,9
TRANSFERENCIAS DE CAPITAL	155	-	155	7	-	7	-95,5	-95,5
Otros ingresos sin clasificar	19	-	19	111	-	111	484,2	484,2
TOTAL INGRESOS NO FINANCIEROS	18.510	3.434	21.944	22.204	3.705	25.909	20,0	18,1

INGRESOS NO FINANCIEROS EN CAJA

En millones de EUROS

	ACUMULADO a fin de mes: ABRIL							
	2005			2006			% Variación 2006/2005	
	Estado	CCAA CCLL	Total	Estado	CCAA CCLL	Total	Estado	Total
IMPUESTOS DIRECTOS Y COTIZACIONES SOCIALES	22.888	5.472	28.360	26.055	6.155	32.210	13,8	13,6
- Renta de personas físicas	16.777	5.472	22.249	18.573	6.155	24.728	10,7	11,1
- Renta de sociedades	5.406	-	5.406	6.625	-	6.625	22,5	22,5
- Renta de no residentes	428	-	428	561	-	561	31,1	31,1
- Cuota de derechos pasivos	264	-	264	280	-	280	6,1	6,1
- Otros	13	-	13	16	-	16	23,1	23,1
IMPUESTOS INDIRECTOS	22.865	8.263	31.128	25.781	8.669	34.450	12,8	10,7
- Impuesto sobre el valor añadido (IVA)	18.869	5.607	24.476	21.787	5.894	27.681	15,5	13,1
* Importaciones	4.560	-	4.560	2.684	-	2.684	-41,1	-41,1
* Operaciones interiores	14.309	5.607	19.916	19.103	5.894	24.997	33,5	25,5
- Impuestos especiales	3.102	2.656	5.758	2.998	2.775	5.773	-3,4	0,3
* Alcohol y bebidas derivadas	219	118	337	179	131	310	-18,3	-8,0
* Cerveza	33	33	66	39	37	76	18,2	15,2
* Productos intermedios	2	3	5	4	3	7	100,0	40,0
* Labores del Tabaco	968	806	1.774	817	855	1.672	-15,6	-5,7
* Hidrocarburos	1.870	1.411	3.281	1.944	1.439	3.383	4,0	3,1
* Determinados medios de transporte	-	-	-	-	-	-	-	-
* Electricidad	10	285	295	15	310	325	50,0	10,2
- Impuesto sobre primas de seguro	432	-	432	468	-	468	8,3	8,3
- Tráfico exterior	456	-	456	519	-	519	13,8	13,8
- Otros	6	-	6	9	-	9	50,0	50,0
TASAS, PRECIOS PÚBLICOS Y OTROS INGRESOS	1.917	-	1.917	1.267	-	1.267	-33,9	-33,9
TRANSFERENCIAS CORRIENTES	1.119	-	1.119	1.354	-	1.354	21,0	21,0
INGRESOS PATRIMONIALES	236	-	236	580	-	580	145,8	145,8
ENAJENACIÓN DE INVERSIONES REALES	84	-	84	62	-	62	-26,2	-26,2
TRANSFERENCIAS DE CAPITAL	411	-	411	183	-	183	-55,5	-55,5
Otros ingresos sin clasificar	9	-	9	182	-	182	-	-
TOTAL INGRESOS NO FINANCIEROS	49.529	13.735	63.264	55.464	14.824	70.288	12,0	11,1

PAGOS NO FINANCIEROS EN CAJA

En millones de EUROS

	En el mes de ABRIL		
	2005	2006	%
- Gastos de personal	1.644	1.499	-8,8
- Gastos en bienes corrientes y servicios	239	233	-2,5
- Gastos financieros	569	634	11,4
- Transferencias corrientes	4.958	5.524	11,4
OPERACIONES CORRIENTES	7.410	7.890	6,5
- Inversiones reales	372	583	56,7
- Transferencias de capital	578	483	-16,4
OPERACIONES DE CAPITAL	950	1.066	12,2
- Otros pagos sin clasificar	-	-	-
TOTAL PAGOS NO FINANCIEROS	8.360	8.956	7,1

PAGOS NO FINANCIEROS EN CAJA

En millones de EUROS

	ACUMULADO a fin de mes: ABRIL		
	2005	2006	%
- Gastos de personal	6.150	6.461	5,1
- Gastos en bienes corrientes y servicios	1.052	1.094	4,0
- Gastos financieros	8.778	6.923	-21,1
- Transferencias corrientes	21.384	22.811	6,7
OPERACIONES CORRIENTES	37.364	37.289	-0,2
- Inversiones reales	2.827	2.738	-3,1
- Transferencias de capital	2.199	1.945	-11,6
OPERACIONES DE CAPITAL	5.026	4.683	-6,8
- Otros pagos sin clasificar	-	-	-
TOTAL PAGOS NO FINANCIEROS	42.390	41.972	-1,0

NECESIDAD O CAPACIDAD DE ENDEUDAMIENTO Y SU FINANCIACIÓN

CONTABILIDAD DE CAJA

En millones de EUROS

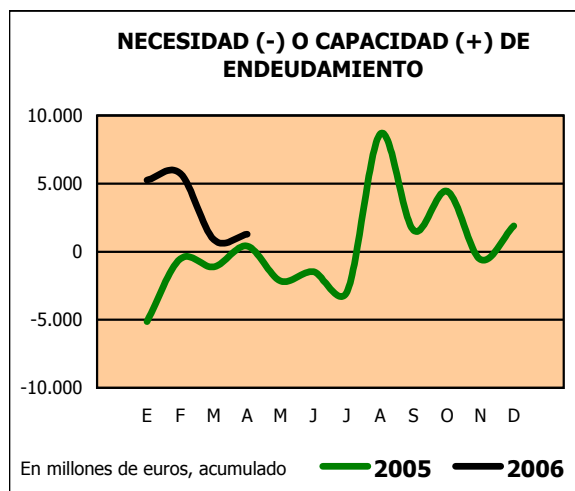
	En el mes de ABRIL			ACUMULADO a fin de mes		
	2005	2006	%	2005	2006	%
DEFICIT (-) O SUPERÁVIT (+) DE CAJA NO FINANCIERO	10.150	13.248	30,5	7.139	13.492	89,0
VARIACIÓN NETA DE ACTIVOS FINANCIEROS	8.626	12.858	49,1	6.723	12.219	81,7
- Acciones y participaciones	3	11	266,7	13	38	192,3
- Préstamos	-118	89	-	-267	948	-
- Aportaciones patrimoniales	925	358	-61,3	1.014	451	-55,5
- Cuenta corriente en el Banco de España	275	3.250	-	275	3.250	-
- Depósitos en instituciones financieras	6.587	9.155	39,0	8.074	10.209	26,4
- Otros activos netos	954	-5	-	-2.386	-2.677	12,2
NECESIDAD (-) O CAPACIDAD (+) DE ENDEUDAMIENTO	1.524	390	-74,4	416	1.273	206,0
.....						
- Letras del Tesoro	-2.593	-2.920	12,6	-1.351	-1.417	4,9
* a doce meses o menos	-2.052	-1.524	-25,7	-1.829	-881	-51,8
* a dieciocho meses	-541	-1.396	158,0	478	-536	-
- Deudas a medio y largo plazo	4.255	-319	-	6.865	-1.399	-
- Préstamos del interior	-598	-	-	-649	-	-
* En moneda nacional	-598	-	-	-649	-	-
* Del Banco de España (créditos singulares)	-	-	-	-	-	-
- Préstamos y deuda en divisas	-	-	-	-3.959	-7	-99,8
- Otros pasivos financieros netos	-2.588	2.849	-	-1.322	1.550	-
VARIACIÓN NETA DE PASIVOS FINANCIEROS	-1.524	-390	-74,4	-416	-1.273	206,0
- Variación de la cuenta corriente del Tesoro en el Banco de España y depósitos en instituciones financieras	6.862	12.405	80,8	8.349	13.459	61,2
VARIACIÓN NETA DE PASIVOS FINANCIEROS MENOS LAS POSICIONES ACTIVAS DE TESORERÍA	-8.386	-12.795	52,6	-8.765	-14.732	68,1

NECESIDAD (-) O CAPACIDAD (+) DE ENDEUDAMIENTO

El superávit de caja no financiero del Estado se ha situado a finales del mes de abril en 13.492 millones de euros, recursos que han compensado el aumento neto de los activos financieros en el período, por importe de 12.219 millones de euros, resultando así una capacidad de endeudamiento en el primer cuatrimestre de 1.273 millones de euros, que triplica la del mismo período del año anterior.

La participación del Estado en el capital de empresas ha aumentado en 38 millones de euros, mientras que el año anterior dicho aumento ascendió a 13 millones de euros.

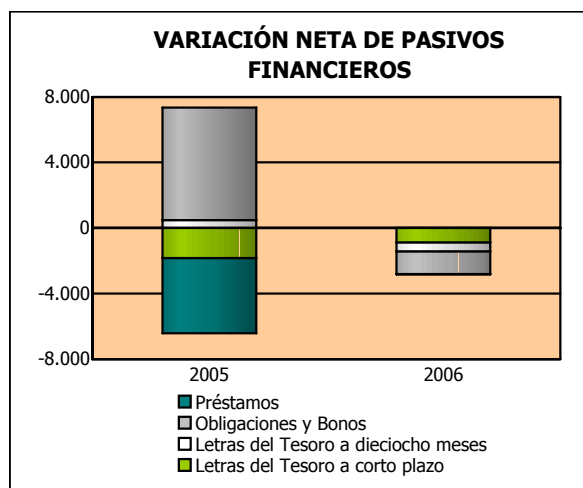
Los préstamos netos, a su vez, han aumentado en 948 millones de euros, de los cuales 1.085 millones corresponden a la financiación de proyectos de investigación, desarrollo e innovación y 71 millones a la financiación de las políticas de reindustrialización y reconversión. Los préstamos a CESCE, por el contrario, registran una cifra de cancelaciones netas de 186 millones de euros. En el mismo periodo del 2005 la cifra de préstamos presentó una minoración neta de 267 millones de euros debido principalmente al ingreso de 978 millones por operaciones de intercambio financiero en divisas.



Las aportaciones patrimoniales del Estado han aumentado en el ejercicio en 451 millones de euros, de los que 160 millones corresponden al FAD, 99 millones al CDTI para apoyo a proyectos de I+D+i y 135 millones a RENFE-Operadora.

La variación de los depósitos en el Banco de España ha ascendido a 3.250 millones de euros y en otras Instituciones financieras a 10.209 millones.

FINANCIACIÓN NETA



El endeudamiento neto del Estado se ha reducido en el primer cuatrimestre del año en 1.273 millones de euros, no obstante si se tienen en cuenta los fondos que en el periodo se han depositado en el Banco de España y en otras Instituciones financieras y que ascienden a 13.459 millones de euros, los pasivos financieros en circulación se habrían reducido en 14.732 millones de euros, muy por encima de los 8.765 millones que se habrían registrado en el mismo período de 2005.

Las emisiones netas de Obligaciones y Bonos en circulación se han reducido desde comienzos de enero en 1.399 millones de euros, de los cuales 1.375 millones corresponden a títulos amortizados anticipadamente, mientras que en 2005 la financiación aumentó en un volumen de 6.865 millones de euros.

Las Letras del Tesoro se han reducido en el ejercicio en 1.417 millones de euros, correspondiendo a las emitidas a corto plazo una minoración de 881 millones y de 536 millones a las emitidas a medio y largo plazo. En 2005 las Letras a corto plazo disminuyeron su volumen en circulación hasta finales de abril en 1.829 millones mientras que las emitidas a dieciocho meses aumentaron en 478 millones.

Los préstamos vivos se han reducido en el ejercicio en 7 millones de euros, importe que corresponde a los negociados en moneda extranjera mientras que a finales de abril de 2005 la cifra de amortizaciones netas ascendió a 2.165 millones, de los cuales 649 millones correspondía a la minoración de préstamos del interior y 1.516 millones a la de los concertados en divisas.

La deuda en divisas no ha contabilizado ningún movimiento en lo que va de ejercicio, mientras que en 2005 su saldo vivo se redujo en 2.443 millones de euros.

NECESIDAD (-) O CAPACIDAD (+) DE FINANCIACIÓN DEL ESTADO

CONTABILIDAD NACIONAL

En millones de EUROS y porcentaje del PIB

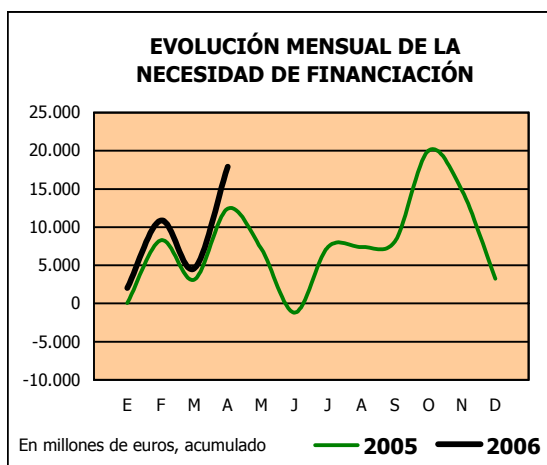
	En el mes de ABRIL			ACUMULADO a fin de mes		
	2005	2006	%	2005	2006	%
* En millones de EUROS						
Recursos no financieros	18.414	22.248	20,8	47.878	54.718	14,3
Empleos no financieros	9.137	8.936	-2,2	35.461	36.822	3,8
NECESIDAD (-) O CAPACIDAD (+) DE FINANCIACIÓN	9.277	13.312	43,5	12.417	17.896	44,1
* En porcentaje del PIB						
Recursos no financieros	2,04	2,31	-	5,29	5,67	-
Empleos no financieros	1,01	0,93	-	3,92	3,82	-
NECESIDAD (-) O CAPACIDAD (+) DE FINANCIACIÓN	1,03	1,38	-	1,37	1,86	-

Al finalizar el primer cuatrimestre de 2006 las cuentas del Estado en términos de la contabilidad nacional han registrado un superávit de 17.896 millones de euros, cifra que supone un crecimiento del 44,1% con relación al superávit obtenido en el ejercicio anterior, y que equivale al 1,86% del PIB estimado para el ejercicio.

Este resultado se debe a que los ingresos no financieros han aumentado en un 14,3% respecto a abril de 2005, mientras que la tasa de crecimiento interanual de los gastos no financieros se ha situado 10,5 puntos por debajo, alcanzando el 3,8%

Los ingresos acumulados en estos cuatro meses han ascendido a 54.718 millones de euros, la mayor parte de los cuales, el 94,8% del total, corresponde a los impuestos que han aumentado un 15,1%.

Los gastos no financieros a finales de abril han tenido una dotación de 36.822 millones de euros, de los cuales el 52,8% se ha destinado a transferencias a los otros agentes de las Administraciones públicas.



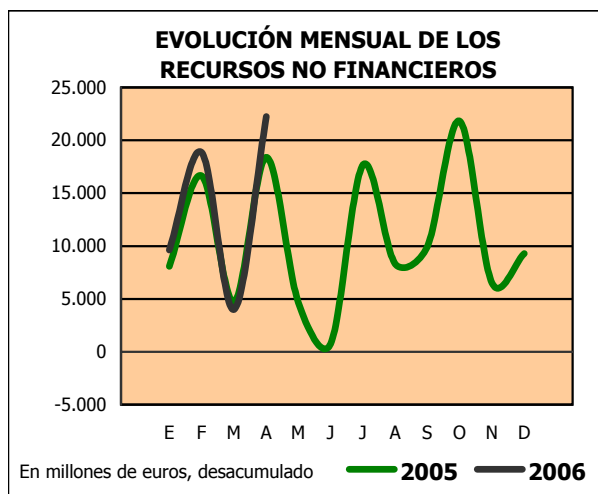
El saldo primario ha registrado un superávit de 22.487 millones de euros a finales de abril de 2006, cifra que equivale a un 2,33% del PIB estimado.

RECURSOS NO FINANCIEROS

Los recursos no financieros del Estado ascienden en el primer cuatrimestre de 2006 a 54.718 millones de euros, un 14,3% más que en igual periodo del año anterior. En este resultado influye principalmente, el aumento en un 15,0% de los recursos fiscales -impuestos y cotizaciones sociales-. El resto de los recursos no financieros desciende un 3,7%.

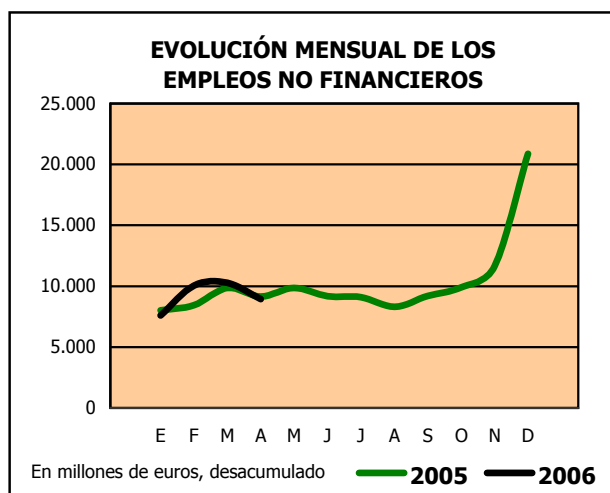
Los recursos impositivos, que aportan el 94,8% de los recursos no financieros, ascienden a 51.861 millones, un 15,1% más que en el mismo periodo del año anterior, impulsados tanto por el crecimiento de los impuestos corrientes sobre la renta y el patrimonio como de los que recaen sobre la producción y las importaciones en un 17,3% y 13,0%, respectivamente. Igualmente, las cotizaciones sociales, incluidas las imputadas, experimentan un aumento del 7,6%.

El crecimiento de los impuestos corrientes sobre la renta y el patrimonio viene determinado, fundamentalmente, por el aumento de las retenciones sobre las rentas del trabajo y del primer pago a cuenta de beneficios de las sociedades. Dentro de los impuestos sobre la producción y las importaciones, cabe señalar el aumento en un 15,4% de los recursos procedentes del IVA.



Dentro del resto de los recursos no financieros, destacan la disminución de las transferencias de capital y el aumento de las rentas de la propiedad en un 212,8% y 124,2%, respectivamente. El crecimiento de éstas últimas, obedece principalmente al incremento de los beneficios de las loterías y del Banco de España.

EMPLEOS NO FINANCIEROS



Los empleos no financieros del Estado se elevan a 36.822 millones de euros durante el primer cuatrimestre de 2006, lo que supone un incremento del 3,8% respecto a igual periodo del ejercicio anterior.

Las transferencias corrientes entre Administraciones Públicas, con 18.516 millones de euros, crecen un 8,6%, debido principalmente al aumento del 12,4% de las transfe-

rencias a Comunidades Autónomas, que alcanzan la cifra de 11.241 millones de euros, y a las mayores transferencias a las Corporaciones Locales, que pasan de 3.638 millones de euros en 2005 a 3.869 millones de euros en 2006. Por su parte, los Organismos de la Administración Central reciben fondos del Estado por importe de 1.620 millones de euros, un 13,0% más que en abril de 2005. Por el contrario, las transferencias corrientes a la Seguridad Social, con 1.786 millones de euros, bajan un 9,7%.

Los gastos en remuneración de asalariados, con 5.070 millones de euros, suben un 5,2%. Los intereses derivados del endeudamiento del Estado, valorados según el criterio del devengo, con un total de 4.591 millones de euros, disminuyen un 5,1%. Las prestaciones sociales distintas de las transferencias sociales en especie se incrementan un 5,4%, hasta alcanzar 1.410 millones de euros. Los otros empleos corrientes, con 3.471 millones de euros, disminuyen 390 millones de euros, debido principalmente a menor aportación española al Presupuesto General de la Unión Europea por recurso RNB.

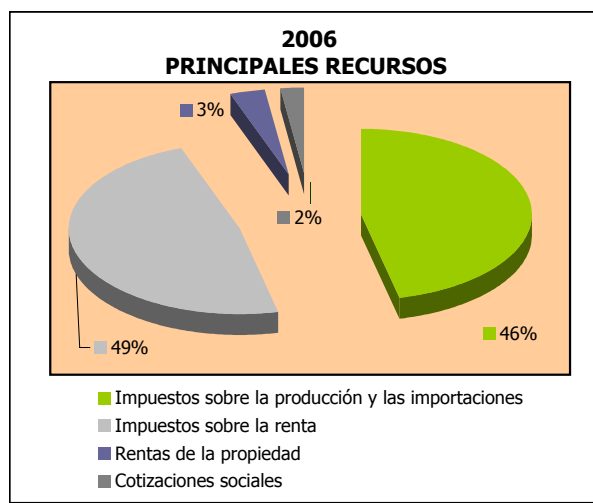
En cuanto a los empleos de capital, con 2.397 millones de euros, disminuyen un 2,6% debido a la caída en la formación bruta de capital y en las ayudas a la inversión y otras transferencias de capital.

RECURSOS NO FINANCIEROS DEL ESTADO

CONTABILIDAD NACIONAL

En millones de EUROS

	En el mes de ABRIL			ACUMULADO a fin de mes		
	2005	2006	%	2005	2006	%
- Producción de mercado y pagos por otra producción no de mercado	81	72	-11,1	295	316	7,1
- Impuestos sobre la producción y las importaciones	7.241	8.659	19,6	22.516	25.448	13,0
* IVA	6.263	7.796	24,5	18.960	21.875	15,4
* Otros impuestos	978	863	-11,8	3.556	3.573	0,5
- Rentas de la propiedad	238	756	217,6	846	1.897	124,2
* Intereses	74	64	-13,5	224	218	-2,7
* Dividendos y otras rentas	164	692	322,0	622	1.679	169,9
- Impuestos corrientes sobre la renta, el patrimonio,..	10.477	12.426	18,6	22.526	26.413	17,3
- Cotizaciones sociales	281	294	4,6	1.121	1.206	7,6
- Transferencias corrientes entre administraciones públicas	110	47	-57,3	370	299	-19,2
- Otras transferencias corrientes	203	200	-1,5	807	1.025	27,0
- Transferencias de capital	-217	-206	-5,1	-603	-1.886	212,8
TOTAL RECURSOS NO FINANCIEROS	18.414	22.248	20,8	47.878	54.718	14,3

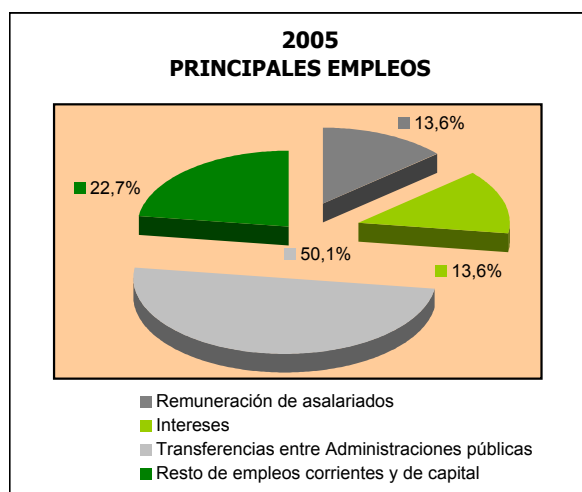


EMPLEOS NO FINANCIEROS DEL ESTADO

CONTABILIDAD NACIONAL

En millones de EUROS

	En el mes de ABRIL			ACUMULADO a fin de mes		
	2005	2006	%	2005	2006	%
- Consumos intermedios	302	532	76,2	732	987	34,8
- Remuneración de asalariados	1.350	1.185	-12,2	4.818	5.070	5,2
- Subvenciones	60	88	46,7	277	339	22,4
- Intereses	1.211	1.149	-5,1	4.837	4.591	-5,1
- Prestaciones sociales distintas de las transferencias sociales en especie	339	351	3,5	1.338	1.410	5,4
- Transferencias sociales en especie, suministradas por productores de mercado	55	6	-89,1	86	41	-52,3
- Transferencias corrientes entre administraciones públicas	4.424	4.396	-0,6	17.050	18.516	8,6
- Otros empleos corrientes	556	519	-6,7	3.861	3.471	-10,1
- Formación bruta de capital	315	258	-18,1	1.039	856	-17,6
- Transferencias de capital entre administraciones públicas	355	327	-7,9	720	935	29,9
- Ayudas a la inversión y otras transferencias de capital	154	112	-27,3	661	572	-13,5
- Adquisiciones menos cesiones de activos no financieros no producidos	16	13	-18,8	42	34	-19,0
TOTAL EMPLEOS NO FINANCIEROS	9.137	8.936	-2,2	35.461	36.822	3,8



PRINCIPALES INDICADORES DEL ESTADO

CONTABILIDAD DE CAJA

En millones de EUROS

	INGRESOS NO FINANCIEROS	PAGOS NO FINANCIEROS	DÉFICIT O SUPERAVIT DE CAJA	VARIACIÓN NETA DE ACTIVOS FINANCIEROS	NECESIDAD O CAPACIDAD DE ENDEUDAMIENTO	
					CON POSICIONES ACTIVAS DE TESORERÍA	SIN POSICIONES ACTIVAS DE TESORERÍA
2005						
ENERO	9.956	16.768	-6.812	-1.680	-5.132	-5.544
FEBRERO	25.580	25.608	-28	500	-528	2.815
MARZO	31.019	34.030	-3.011	-1.903	-1.108	379
ABRIL	49.529	42.390	7.139	6.723	416	8.765
MAYO	53.369	49.880	3.489	5.644	-2.155	5.821
JUNIO	55.775	59.278	-3.503	-2.041	-1.462	-413
JULIO	73.950	67.385	6.565	9.517	-2.952	10.075
AGOSTO	83.045	80.637	2.408	-6.255	8.663	5.489
SEPTIEMBRE	92.093	88.494	3.599	2.035	1.564	6.267
OCTUBRE	113.643	99.421	14.222	9.795	4.427	16.347
NOVIEMBRE	119.770	108.561	11.209	11.784	-575	10.842
DICIEMBRE	128.777	122.755	6.022	4.136	1.886	3.904
2006						
ENERO	10.255	14.812	-4.557	-9.804	5.247	-3.897
FEBRERO	28.371	24.207	4.164	-1.572	5.736	6.546
MARZO	33.260	33.016	244	-639	883	1.937
ABRIL	55.464	41.972	13.492	12.219	1.273	14.732
MAYO						
JUNIO						
JULIO						
AGOSTO						
SEPTIEMBRE						
OCTUBRE						
NOVIEMBRE						
DICIEMBRE						

PRINCIPALES INDICADORES DEL ESTADO

CONTABILIDAD NACIONAL

En millones de EUROS

	RECURSOS NO FINANCIEROS	EMPLEOS NO FINANCIEROS	NECESIDAD O CAPACIDAD DE FINANCIACIÓN	INTERESES	SALDO PRIMARIO
2005					
ENERO	8.086	8.025	61	1.281	1.342
FEBRERO	24.744	16.468	8.276	2.431	10.707
MARZO	29.464	26.324	3.140	3.626	6.766
ABRIL	47.878	35.461	12.417	4.837	17.254
MAYO	52.533	45.318	7.215	6.054	13.269
JUNIO	53.290	54.484	-1.194	7.247	6.053
JULIO	70.969	63.577	7.392	8.481	15.873
AGOSTO	79.266	71.883	7.383	9.663	17.046
SEPTIEMBRE	89.193	81.085	8.108	10.808	18.916
OCTUBRE	111.021	91.006	20.015	12.005	32.020
NOVIEMBRE	117.536	102.665	14.871	13.161	28.032
DICIEMBRE	126.811	123.550	3.261	14.313	17.574
2006					
ENERO	9.612	7.588	2.024	1.215	3.239
FEBRERO	28.477	17.620	10.857	2.268	13.125
MARZO	32.470	27.886	4.584	3.442	8.026
ABRIL	54.718	36.822	17.896	4.591	22.487
MAYO					
JUNIO					
JULIO					
AGOSTO					
SEPTIEMBRE					
OCTUBRE					
NOVIEMBRE					
DICIEMBRE					

NOTAS METODOLÓGICAS

A LA CONTABILIDAD DE CAJA

.....

En la contabilidad de caja se recogen los flujos monetarios de ingresos recaudados y de pagos realizados en el período de referencia. El ámbito de cobertura alcanza a las operaciones efectuadas a través de los registros contables del Presupuesto del Estado y de operaciones no presupuestarias, que constituyen el sistema de la contabilidad pública en sentido estricto.

La valoración de las operaciones se realiza de acuerdo a un criterio estricto de caja, es decir, se consideran los ingresos y pagos realizados en cada período, que corresponden tanto a derechos y obligaciones reconocidas en el Presupuesto corriente del ejercicio, como a los derechos y obligaciones que fueron reconocidas en presupuestos de años anteriores y que quedaron pendientes de cobro y de pago, respectivamente.

La información estadística de base procede, prácticamente en su totalidad, de los datos de ingresos, gastos, y operaciones no presupuestarias registrados en el Sistema de Información Contable (SIC), que es la aplicación informática de la contabilidad de la Administración General del Estado que gestiona la IGAE. Los datos se presentan desde un enfoque esencialmente económico, pretendiendo evitar la complejidad de los registros de la contabilidad pública, eliminando las operaciones internas entre ellos, y agregando la información en categorías fácilmente identificables con el propósito de hacer comprensible la situación y evolución de la incidencia monetaria de las principales operaciones realizadas por el Estado durante un período determinado.

CALENDARIO DE LAS NEDD DEL FMI

.....

De acuerdo a los requisitos establecidos en las Normas Especiales para la Divulgación de Datos (NEDD) del Fondo Monetario Internacional (FMI), la IGAE publica a través de la red INTERNET un calendario que indica las fechas concretas, o aproximadas, en las que serán difundidos los datos correspondientes a los indicadores económicos relativos al sector fiscal, dentro del proyecto NEDD, que son elaborados por la IGAE y que están referidos al déficit en contabilidad nacional del sector Administraciones Públicas y del Estado. Dicho calendario se publica en la sección "Indicadores y cuentas económicas del Sector Público" dentro de la dirección <http://www.igae.meh.es>

A LA CONTABILIDAD NACIONAL

.....

La información se elabora siguiendo los criterios generales de contabilidad nacional establecidos por el Sistema Europeo de Cuentas (SEC 95) y de acuerdo a las reglas específicas del Manual del SEC 95 sobre el déficit público y la deuda pública, que constituyen el marco de referencia de obligado cumplimiento para todos los países miembros de la Unión Europea. En el sistema de contabilidad nacional los flujos se registran ateniéndose al principio de devengo, es decir, cuando se crea, transforma o extingue el valor económico, o cuando nacen, se transforman o se cancelan los derechos y las obligaciones.

La cobertura de los datos del Estado en contabilidad nacional incluye las operaciones anotadas en los registros de la contabilidad pública, Presupuesto del Estado y operaciones no presupuestarias, así como las operaciones efectuadas a través de las cuentas del Tesoro en el Banco de España, y todas aquellas operaciones que realizan otras unidades públicas por cuenta del Estado, independientemente del momento en el que se efectúe su aplicación a los registros de la contabilidad pública. las operaciones del Presupuesto del Estado se registran en el momento en que se reconoce el derecho o la obligación, mientras que las efectuadas a través de los otros registros contables se consideran en el mismo momento en que se realizan.

Las fuentes de información estadística comprenden los registros del Sistema de Información Contable (SIC) de la IGAE, así como información estadística procedente de la Dirección General del Tesoro y Política Financiera. De igual modo, se utiliza información suministrada por la Intervención General del Banco de España, con relación a los movimientos de las operaciones realizadas a través de las cuentas del Estado en el Banco de España, y otros registros estadísticos de unidades públicas que efectúan operaciones por cuenta del Estado.