

# PRINCIPALES INDICADORES DE LA ACTIVIDAD ECONÓMICA Y FINANCIERA DEL ESTADO

RESUMEN INFORMATIVO MENSUAL

AVANCE



MINISTERIO  
DE ECONOMÍA  
Y HACIENDA

**IGAE**

INTERVENCIÓN GENERAL DE LA  
ADMINISTRACIÓN DEL ESTADO

# INDICE

---

Déficit o superávit del Estado	3
--------------------------------	---

## **CONTABILIDAD DE CAJA**

Déficit o superávit de caja	4
Ingresos no financieros	6
Pagos no financieros	8
Necesidad o capacidad de endeudamiento y su financiación	10

## **CONTABILIDAD NACIONAL**

Necesidad o capacidad de financiación	12
Recursos no financieros	14
Empleos no financieros	15

## **SERIE MENSUAL**

Principales indicadores en términos de contabilidad de caja	16
Principales indicadores en términos de contabilidad nacional	17

<b>NOTAS METODOLÓGICAS</b>	<b>18</b>
----------------------------	-----------

Estos INDICADORES, así como los principales informes económicos y publicaciones referidas a la contabilidad nacional y de caja, se difunden en la dirección de INTERNET  
<http://www.igae.meh.es>

Imprime: Oficialía Mayor del Ministerio de Hacienda  
Sección de Reprografía y Distribución

NIPO: 601-05-081-0

# **SALDO DE LAS OPERACIONES NO FINANCIERAS DEL ESTADO**

**A FINALES DEL MES DE NOVIEMBRE DE 2005**

.....

	<b>2004</b>	<b>2005</b>
	.....	.....
<b>EN MILLONES DE EUROS</b>		
Déficit (-) o superávit (+) de caja	3.223	11.209
Necesidad (-) o capacidad (+) de financiación	1.774	14.871
Saldo primario (en términos de contabilidad nacional)	15.524	28.032
 <b>EN PORCENTAJE DEL PIB</b>		
Déficit (-) o superávit (+) de caja	0,38	1,25
Necesidad (-) o capacidad (+) de financiación	0,21	1,66
Saldo primario (en términos de contabilidad nacional)	1,85	3,13
 <i>Pro-memoria</i>		
.....		
PIB utilizado	837.316	896.700

# DÉFICIT (-) O SUPERÁVIT (+) DE CAJA NO FINANCIERO DEL ESTADO

## CONTABILIDAD DE CAJA

En millones de EUROS y porcentaje del PIB

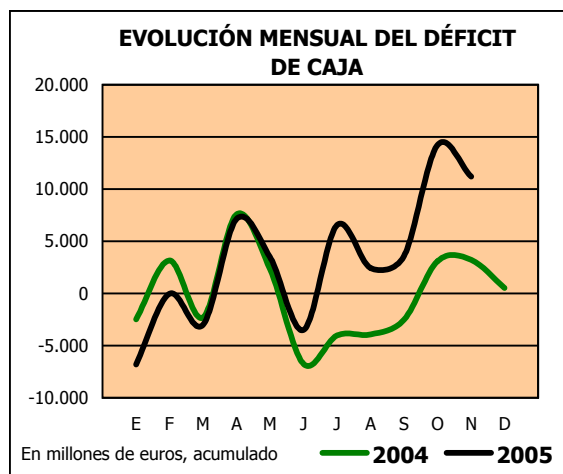
	En el mes de NOVIEMBRE			ACUMULADO a fin de mes		
	2004	2005	%	2004	2005	%
<b>* En millones de EUROS</b>						
Ingresos no financieros	7.788	6.127	-21,3	105.985	119.770	13,0
Pagos no financieros	7.674	9.140	19,1	102.762	108.561	5,6
<b>DÉFICIT (-) O SUPERÁVIT (+) DE CAJA</b>	<b>114</b>	<b>-3.013</b>	<b>-</b>	<b>3.223</b>	<b>11.209</b>	<b>247,8</b>

	En porcentaje del PIB					
	2004	2005	%	2004	2005	%
<b>* En porcentaje del PIB</b>						
Ingresos no financieros	0,93	0,68	-	12,66	13,36	-
Pagos no financieros	0,92	1,02	-	12,27	12,11	-
<b>DÉFICIT (-) O SUPERÁVIT (+) DE CAJA</b>	<b>0,01</b>	<b>-0,34</b>	<b>-</b>	<b>0,38</b>	<b>1,25</b>	<b>-</b>

A finales del mes de noviembre del 2005 se ha obtenido un superávit de 11.209 millones de euros, multiplicando casi por cuatro el del año 2004, que ascendió a 3.223 millones. Si se valora en términos del PIB, el avance interanual ha sido de 0,87 puntos de dicha magnitud, pasándose de un superávit de caja que representaba el 0,38% en 2004 al 1,25% a finales del mes de noviembre de 2005. Los pagos han disminuido 0,16 puntos, sumándose al avance recaudatorio de 0,70 puntos.

La recaudación total del Estado en los once primeros meses del año ha ascendido a 161.131 millones de euros, de los que 41.361 millones corresponden a los entes territoriales en virtud del Sistema de financiación de las Comunidades Autónomas y de las Corporaciones Locales. Una vez descontados estos ingresos, la recaudación del Estado se sitúa en 119.770 millones de euros, cifra superior en un 13,0% a la de 2004.

Los pagos no financieros han ascendido a 108.561 millones de euros y superan en un 5,6% a los del año anterior. Los pagos por intereses han ascendido a 17.568 millones de euros, lo que supone un aumento del 7,5% en relación a 2004.



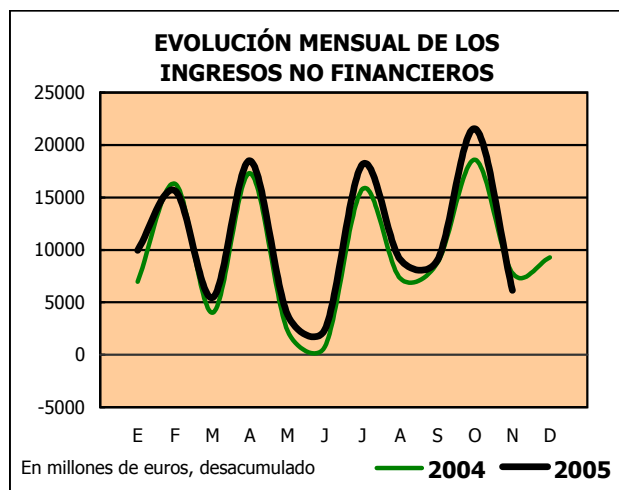
El saldo primario se obtiene deduciendo del déficit de caja los pagos por intereses. En este período se ha obtenido un superávit primario de 28.777 millones, con un incremento del 47,1% respecto del año anterior, y porcentaje del 3,21% valorado en términos del PIB, 0,87 puntos más que en 2004.

## INGRESOS NO FINANCIEROS

La recaudación no financiera del Estado en el mes de noviembre se elevó a 6.127 millones de euros y registró un descenso del 21,3%, debido a la disminución de los ingresos impositivos y del resto de ingresos no financieros en un 21,7% y un 20,3% respectivamente.

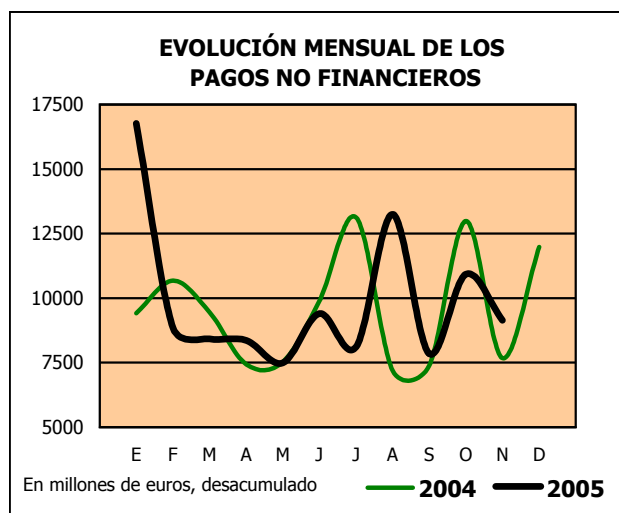
El resultado negativo de los ingresos impositivos viene determinado por la agilización de las devoluciones en IRPF, Sociedades e IVA así como por las devoluciones de retenciones de Deuda Pública. Igualmente en este mes, conforme al Real Decreto-Ley 12/2005 de 16 de Septiembre de 2005, se ha producido el aumento en un 2% de las entregas a cuenta de la liquidación definitiva del ejercicio 2005 a la Comunidades Autónomas y Ciudades con Estatuto de Autonomía. Estas entregas a cuenta han supuesto que en noviembre se incremente la participación en 629 millones de euros.

No obstante, el IRPF, incluida la participación de las Administraciones Territoriales crece un 12,1% y el IVA experimenta un descenso del 10,5%, sin embargo, en términos brutos, la tasa del IVA pasa a ser positiva en un 8,3%. Los Impuestos Especiales, incluida la participación, caen un 8,8%, afectados por el comportamiento irregular de los ingresos mensuales del Impuesto sobre las Labores del Tabaco.



En el descenso de los ingresos no impositivos, influye la caída en un 95,0% de las diferencias entre valores de reembolso y emisión de Deuda pública, así como el descenso en un 46,8% de las transferencias de capital procedentes de los Fondos Comunitarios.

## PAGOS NO FINANCIEROS



Hasta el mes de noviembre el Estado ha realizado pagos por operaciones no financieras por importe de 108.561 millones de euros, un 5,6% más que en igual periodo del ejercicio anterior. Las operaciones corrientes, con 95.262 millones de euros, crecen un 4,2%. Las operaciones de capital, con 13.299 millones de euros, suben un 17,2%.

Las transferencias corrientes aumentan un 3,0% hasta situarse en 56.971 millones de euros, destacando el aumento de la aportación española al Presupuesto General de la Unión Europea que se sitúa en 8.455 millones de euros, un 12,1% más que en 2004, debido a los mayores pagos por recurso RNB, y los mayores pagos a las Corporaciones Locales, que pasan de 9.971 millones de euros en 2004 a 10.229 millones de euros en 2005. Por su parte, las transferencias a Comunidades Autónomas aumentan un 2,4%, hasta alcanzar 27.161 millones de euros.

Los gastos de personal, con 17.969 millones de euros, aumentan un 6,5%. Los gastos financieros se sitúan en 17.568 millones de euros, 1.233 millones de euros más que en 2004. Esta evolución esta condicionada por el calendario de vencimiento de la deuda.

Las inversiones reales crecen un 24,1%, hasta alcanzar 7.117 millones de euros, de los que 5.510 millones están destinados a inversiones civiles y los restantes 1.607 millones de euros corresponden a inversión del Ministerio de Defensa. Las transferencias de capital, con 6.182 millones de euros, aumentan un 10,3%.

# INGRESOS NO FINANCIEROS EN CAJA

En millones de EUROS

	En el mes de NOVIEMBRE							
	2004			2005			% Variación 2005/2004	
	Estado	CCAA CCLL	Total	Estado	CCAA CCLL	Total	Estado	Total
<b>IMPUESTOS DIRECTOS Y COTIZACIONES SOCIALES</b>	<b>3.384</b>	<b>1.272</b>	<b>4.656</b>	<b>3.041</b>	<b>1.624</b>	<b>4.665</b>	<b>-10,1</b>	<b>0,2</b>
- Renta de personas físicas	2.977	1.272	4.249	3.139	1.624	4.763	5,4	12,1
- Renta de sociedades	264	-	264	-149	-	-149	-	-
- Renta de no residentes	77	-	77	-21	-	-21	-	-
- Cuota de derechos pasivos	62	-	62	67	-	67	8,1	8,1
- Otros	4	-	4	5	-	5	25,0	25,0
<b>IMPUESTOS INDIRECTOS</b>	<b>2.509</b>	<b>1.898</b>	<b>4.407</b>	<b>1.576</b>	<b>2.438</b>	<b>4.014</b>	<b>-37,2</b>	<b>-8,9</b>
- Impuesto sobre el valor añadido (IVA)	1.459	1.263	2.722	783	1.654	2.437	-46,3	-10,5
* Importaciones	1.174	-	1.174	663	-	663	-43,5	-43,5
* Operaciones interiores	285	1.263	1.548	120	1.654	1.774	-57,9	14,6
- Impuestos especiales	834	635	1.469	556	784	1.340	-33,3	-8,8
* Alcohol y bebidas derivadas	68	28	96	66	34	100	-2,9	4,2
* Cerveza	19	9	28	21	9	30	10,5	7,1
* Productos intermedios	2	-	2	2	1	3	-	50,0
* Labores del Tabaco	268	190	458	87	237	324	-67,5	-29,3
* Hidrocarburos	477	342	819	398	417	815	-16,6	-0,5
* Determinados medios de transporte	-	-	-	-	-	-	-	-
* Electricidad	-	66	66	-18	86	68	-	3,0
- Impuesto sobre primas de seguro	104	-	104	109	-	109	4,8	4,8
- Tráfico exterior	111	-	111	125	-	125	12,6	12,6
- Otros	1	-	1	3	-	3	200,0	200,0
<b>TASAS, PRECIOS PÚBLICOS Y OTROS INGRESOS</b>	<b>482</b>	<b>-</b>	<b>482</b>	<b>149</b>	<b>-</b>	<b>149</b>	<b>-69,1</b>	<b>-69,1</b>
<b>TRANSFERENCIAS CORRIENTES</b>	<b>424</b>	<b>-</b>	<b>424</b>	<b>541</b>	<b>-</b>	<b>541</b>	<b>27,6</b>	<b>27,6</b>
<b>INGRESOS PATRIMONIALES</b>	<b>836</b>	<b>-</b>	<b>836</b>	<b>774</b>	<b>-</b>	<b>774</b>	<b>-7,4</b>	<b>-7,4</b>
<b>ENAJENACIÓN DE INVERSIONES REALES</b>	<b>7</b>	<b>-</b>	<b>7</b>	<b>12</b>	<b>-</b>	<b>12</b>	<b>71,4</b>	<b>71,4</b>
<b>TRANSFERENCIAS DE CAPITAL</b>	<b>137</b>	<b>-</b>	<b>137</b>	<b>71</b>	<b>-</b>	<b>71</b>	<b>-48,2</b>	<b>-48,2</b>
Otros ingresos sin clasificar	9	-	9	-37	-	-37	-	-
<b>TOTAL INGRESOS NO FINANCIEROS</b>	<b>7.788</b>	<b>3.170</b>	<b>10.958</b>	<b>6.127</b>	<b>4.062</b>	<b>10.189</b>	<b>-21,3</b>	<b>-7,0</b>

## INGRESOS NO FINANCIEROS EN CAJA

En millones de EUROS

	ACUMULADO a fin de mes: NOVIEMBRE							
	2004			2005			% Variación 2005/2004	
	Estado	CCAA CCLL	Total	Estado	CCAA CCLL	Total	Estado	Total
<b>IMPUESTOS DIRECTOS Y COTIZACIONES SOCIALES</b>	<b>53.783</b>	<b>16.039</b>	<b>69.822</b>	<b>64.940</b>	<b>17.373</b>	<b>82.313</b>	<b>20,7</b>	<b>17,9</b>
- Renta de personas físicas	28.236	16.039	44.275	34.115	17.373	51.488	20,8	16,3
- Renta de sociedades	23.350	-	23.350	28.808	-	28.808	23,4	23,4
- Renta de no residentes	1.493	-	1.493	1.251	-	1.251	-16,2	-16,2
- Cuota de derechos pasivos	679	-	679	729	-	729	7,4	7,4
- Otros	25	-	25	37	-	37	48,0	48,0
<b>IMPUESTOS INDIRECTOS</b>	<b>40.202</b>	<b>21.247</b>	<b>61.449</b>	<b>43.160</b>	<b>23.988</b>	<b>67.148</b>	<b>7,4</b>	<b>9,3</b>
- Impuesto sobre el valor añadido (IVA)	29.022	14.120	43.142	31.566	16.436	48.002	8,8	11,3
* Importaciones	11.538	-	11.538	9.084	-	9.084	-21,3	-21,3
* Operaciones interiores	17.484	14.120	31.604	22.482	16.436	38.918	28,6	23,1
- Impuestos especiales	8.896	7.127	16.023	9.020	7.552	16.572	1,4	3,4
* Alcohol y bebidas derivadas	436	345	781	507	294	801	16,3	2,6
* Cerveza	124	90	214	131	93	224	5,6	4,7
* Productos intermedios	10	7	17	9	8	17	-10,0	-
* Labores del Tabaco	2.924	2.097	5.021	3.120	2.288	5.408	6,7	7,7
* Hidrocarburos	5.415	3.832	9.247	5.314	4.019	9.333	-1,9	0,9
* Determinados medios de transporte	1	-	1	4	-	4	300,0	300,0
* Electricidad	-14	756	742	-65	850	785	364,3	5,8
- Impuesto sobre primas de seguro	1.133	-	1.133	1.209	-	1.209	6,7	6,7
- Tráfico exterior	1.132	-	1.132	1.339	-	1.339	18,3	18,3
- Otros	19	-	19	26	-	26	36,8	36,8
<b>TASAS, PRECIOS PÚBLICOS Y OTROS INGRESOS</b>	<b>3.979</b>	<b>-</b>	<b>3.979</b>	<b>4.810</b>	<b>-</b>	<b>4.810</b>	<b>20,9</b>	<b>20,9</b>
<b>TRANSFERENCIAS CORRIENTES</b>	<b>3.880</b>	<b>-</b>	<b>3.880</b>	<b>4.198</b>	<b>-</b>	<b>4.198</b>	<b>8,2</b>	<b>8,2</b>
<b>INGRESOS PATRIMONIALES</b>	<b>2.461</b>	<b>-</b>	<b>2.461</b>	<b>1.455</b>	<b>-</b>	<b>1.455</b>	<b>-40,9</b>	<b>-40,9</b>
<b>ENAJENACIÓN DE INVERSIONES REALES</b>	<b>76</b>	<b>-</b>	<b>76</b>	<b>131</b>	<b>-</b>	<b>131</b>	<b>72,4</b>	<b>72,4</b>
<b>TRANSFERENCIAS DE CAPITAL</b>	<b>1.631</b>	<b>-</b>	<b>1.631</b>	<b>1.082</b>	<b>-</b>	<b>1.082</b>	<b>-33,7</b>	<b>-33,7</b>
Otros ingresos sin clasificar	-27	-	-27	-6	-	-6	-77,8	-77,8
<b>TOTAL INGRESOS NO FINANCIEROS</b>	<b>105.985</b>	<b>37.286</b>	<b>143.271</b>	<b>119.770</b>	<b>41.361</b>	<b>161.131</b>	<b>13,0</b>	<b>12,5</b>

## PAGOS NO FINANCIEROS EN CAJA

En millones de EUROS

	En el mes de NOVIEMBRE		
	2004	2005	%
- Gastos de personal	1.487	1.566	5,3
- Gastos en bienes corrientes y servicios	277	301	8,7
- Gastos financieros	55	210	281,8
- Transferencias corrientes	4.703	4.963	5,5
<b>OPERACIONES CORRIENTES</b>	<b>6.522</b>	<b>7.040</b>	<b>7,9</b>
- Inversiones reales	585	1.056	80,5
- Transferencias de capital	567	1.044	84,1
<b>OPERACIONES DE CAPITAL</b>	<b>1.152</b>	<b>2.100</b>	<b>82,3</b>
- Otros pagos sin clasificar	-	-	-
<b>TOTAL PAGOS NO FINANCIEROS</b>	<b>7.674</b>	<b>9.140</b>	<b>19,1</b>



## PAGOS NO FINANCIEROS EN CAJA

En millones de EUROS

	ACUMULADO a fin de mes: NOVIEMBRE		
	2004	2005	%
- Gastos de personal	16.865	17.969	6,5
- Gastos en bienes corrientes y servicios	2.930	2.754	-6,0
- Gastos financieros	16.335	17.568	7,5
- Transferencias corrientes	55.289	56.971	3,0
<b>OPERACIONES CORRIENTES</b>	<b>91.419</b>	<b>95.262</b>	<b>4,2</b>
- Inversiones reales	5.737	7.117	24,1
- Transferencias de capital	5.606	6.182	10,3
<b>OPERACIONES DE CAPITAL</b>	<b>11.343</b>	<b>13.299</b>	<b>17,2</b>
- Otros pagos sin clasificar	-	-	-
<b>TOTAL PAGOS NO FINANCIEROS</b>	<b>102.762</b>	<b>108.561</b>	<b>5,6</b>

# NECESIDAD O CAPACIDAD DE ENDEUDAMIENTO Y SU FINANCIACIÓN

## CONTABILIDAD DE CAJA

En millones de EUROS

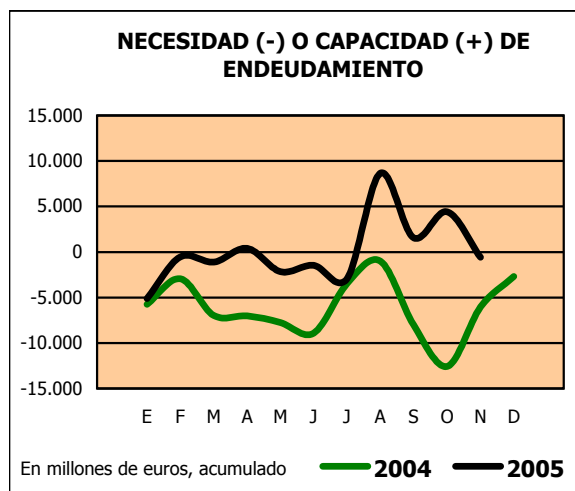
	En el mes de NOVIEMBRE			ACUMULADO a fin de mes		
	2004	2005	%	2004	2005	%
<b>DEFICIT (-) O SUPERÁVIT (+) DE CAJA NO FINANCIERO</b>	<b>114</b>	<b>-3.013</b>	<b>-</b>	<b>3.223</b>	<b>11.209</b>	<b>247,8</b>
<b>VARIACIÓN NETA DE ACTIVOS FINANCIEROS</b>	<b>-6.440</b>	<b>1.989</b>	<b>-</b>	<b>9.245</b>	<b>11.784</b>	<b>27,5</b>
- Acciones y participaciones	78	535	585,9	410	885	115,9
- Préstamos	256	107	-58,2	-118	-1.817	-
- Aportaciones patrimoniales	333	193	-42,0	2.014	2.040	1,3
- Cuenta corriente en el Banco de España	-12.897	-	-	-	-	-
- Depósitos en instituciones financieras	3.622	-503	-	7.263	11.417	57,2
- Otros activos netos	2.168	1.657	-23,6	-324	-741	128,7
<b>NECESIDAD (-) O CAPACIDAD (+) DE ENDEUDAMIENTO</b>	<b>6.554</b>	<b>-5.002</b>	<b>-</b>	<b>-6.022</b>	<b>-575</b>	<b>-90,5</b>
.....						
- Letras del Tesoro	2.671	1.723	-35,5	-271	-1.136	319,2
* a doce meses o menos	1.634	846	-48,2	-214	-2.353	999,5
* a dieciocho meses	1.037	877	-15,4	-57	1.217	-
- Deudas a medio y largo plazo	3.504	1.197	-65,8	7.419	8.033	8,3
- Préstamos del interior	1	-	-	-111	-3.135	-
* En moneda nacional	1	-	-	-111	-3.135	-
* Del Banco de España (créditos singulares)	-	-	-	-	-	-
- Préstamos y deuda en divisas	1	-	-	-1.911	-6.266	227,9
- Otros pasivos financieros netos	-12.731	2.082	-	896	3.079	243,6
<b>VARIACIÓN NETA DE PASIVOS FINANCIEROS</b>	<b>-6.554</b>	<b>5.002</b>	<b>-</b>	<b>6.022</b>	<b>575</b>	<b>-90,5</b>
- Variación de la cuenta corriente del Tesoro en el Banco de España y depósitos en instituciones financieras	-9.275	-503	-94,6	7.263	11.417	57,2
<b>VARIACIÓN NETA DE PASIVOS FINANCIEROS MENOS LAS POSICIONES ACTIVAS DE TESORERÍA</b>	<b>2.721</b>	<b>5.505</b>	<b>102,3</b>	<b>-1.241</b>	<b>-10.842</b>	<b>773,7</b>

## NECESIDAD (-) O CAPACIDAD (+) DE ENDEUDAMIENTO

A finales del mes de noviembre, el Estado presenta una necesidad de endeudamiento de 575 millones de euros frente a 6.022 millones en el año anterior. Por un lado, el superávit de caja no financiero se ha situado en 11.209 millones de euros y, por otro lado, hay que mencionar que los activos netos han aumentado en 11.784 millones, un 27,5% más que en 2004, fundamentalmente por la variación de los depósitos del Estado, los cuales presentan un incremento a su vez de 11.417 millones.

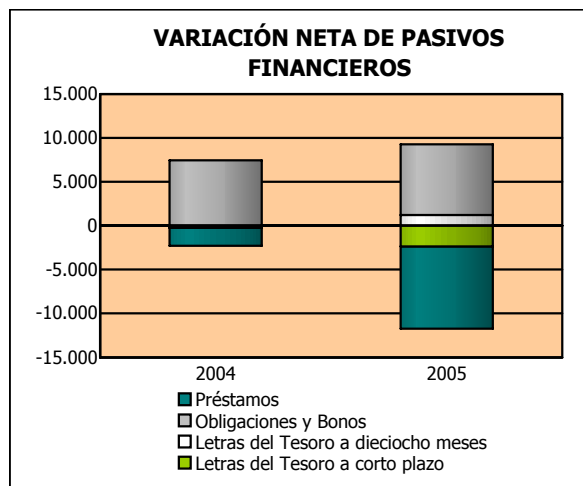
Contribuyendo al aumento de los activos, las aportaciones patrimoniales presentan un volumen de 2.040 millones de euros, de los que 1.542 millones se han entregado al ADIF y 168 millones al CDTI. Igualmente, ha aumentado la posición neta del Estado en el capital de empresas y entidades pertenecientes a otros sectores en 885 millones de euros, de los que 500 millones se han destinado a la adquisición de acciones de SEITTSA y 231 millones corresponden al desembolso de cuotas obligatorias en organismos multilaterales.

Por otra parte, los préstamos netos concedidos por el Estado presentan una reducción de 1.817 millones frente a 118 millones en 2004, como consecuencia del ingreso de 2.717 millones procedente de operaciones de swaps



en divisas a CP. No obstante, el principal objetivo de los préstamos del Estado es la financiación de proyectos de I+D+i, al que ha dedicado hasta la fecha recursos por importe de 1.525 millones de euros, un 34,0% más que el pasado año, de los cuales 1.041 millones se han destinado a proyectos relacionados con la Defensa.

## FINANCIACIÓN NETA



Desde el mes de enero hasta finales de noviembre de 2005 el endeudamiento del Estado ha aumentado en 575 millones de euros. Si se consideraran los recursos que el Estado destina a realizar operaciones activas de depósito, los cuales presentan un aumento de 11.417 millones de euros hasta noviembre, el endeudamiento neto se hubiera reducido en 10.842 millones de euros.

Las emisiones netas de Obligaciones y Bonos del Estado han contribuido a la financiación con 8.033 millones de euros, un 8,3% más que en el mismo periodo del año anterior.

El conjunto de las Letras del Tesoro en circulación ha disminuido desde comienzos del ejercicio en 1.136 millones de euros mientras en el año anterior la reducción fue de 271 millones. En 2005 las Letras emitidas a plazo inferior a un año se han amortizado en 2.353 millones mientras que las emitidas a medio y largo plazo han aportado recursos al conjunto de la financiación por 1.217 millones. En 2004 se amortizaron las Letras a corto en 214 millones y las emitidas a dieciocho meses en 57 millones de euros.

Los préstamos en moneda nacional presentan una disminución de 3.135 millones como consecuencia de la amortización anticipada de los préstamos asumidos de RENFE durante el ejercicio 2004, y los negociados en moneda extranjera de 3.041 millones. Por su parte, la deuda emitida en moneda extranjera se ha reducido en 3.225 millones. En el mismo periodo de 2004, los préstamos en moneda nacional se amortizaron en 111 millones de euros y en moneda extranjera en 975 millones. La deuda emitida en divisas se redujo asimismo en 936 millones de euros.

# NECESIDAD (-) O CAPACIDAD (+) DE FINANCIACIÓN DEL ESTADO

## CONTABILIDAD NACIONAL

En millones de EUROS y porcentaje del PIB

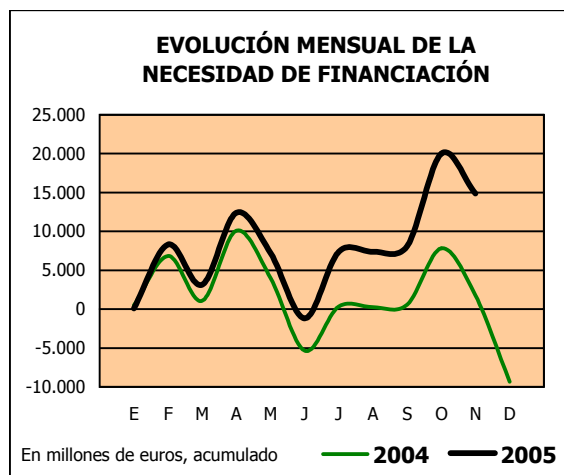
	En el mes de NOVIEMBRE			ACUMULADO a fin de mes		
	2004	2005	%	2004	2005	%
<b>* En millones de EUROS</b>						
Recursos no financieros	7.158	6.515	-9,0	104.316	117.536	12,7
Empleos no financieros	13.195	11.659	-11,6	102.542	102.665	0,1
<b>NECESIDAD (-) O CAPACIDAD (+) DE FINANCIACIÓN</b>	<b>-6.037</b>	<b>-5.144</b>	<b>-14,8</b>	<b>1.774</b>	<b>14.871</b>	<b>738,3</b>

	En el mes de NOVIEMBRE			ACUMULADO a fin de mes		
	2004	2005	%	2004	2005	%
<b>* En porcentaje del PIB</b>						
Recursos no financieros	0,85	0,73	-	12,46	13,11	-
Empleos no financieros	1,58	1,30	-	12,25	11,45	-
<b>NECESIDAD (-) O CAPACIDAD (+) DE FINANCIACIÓN</b>	<b>-0,72</b>	<b>-0,57</b>	<b>-</b>	<b>0,21</b>	<b>1,66</b>	<b>-</b>

La actividad económica del Estado a finales de noviembre de 2005, en términos de contabilidad nacional, ha registrado un superávit de 14.871 millones de euros, cifra muy superior al superávit de 1.774 millones obtenido en el mismo periodo de 2004. Con relación al PIB estimado para 2005, el superávit se sitúa en el 1,66%, frente al 0,21% registrado en 2004. En este período los ingresos no financieros han aumentado un 12,7% respecto a noviembre del año anterior, mientras que los gastos no financieros se han incrementado tan sólo en un 0,1%.

Los ingresos acumulados han ascendido a 117.536 millones de euros, la mayor parte de los cuales, el 90,8% del total, corresponde a los principales impuestos que han registrado un aumento del 13,3% respecto al mismo período del año anterior.

Los gastos no financieros han alcanzado una cifra de 102.665 millones de euros, la mitad de los cuales se ha destinado a transferencias a los otros agentes de las Administraciones Públicas.



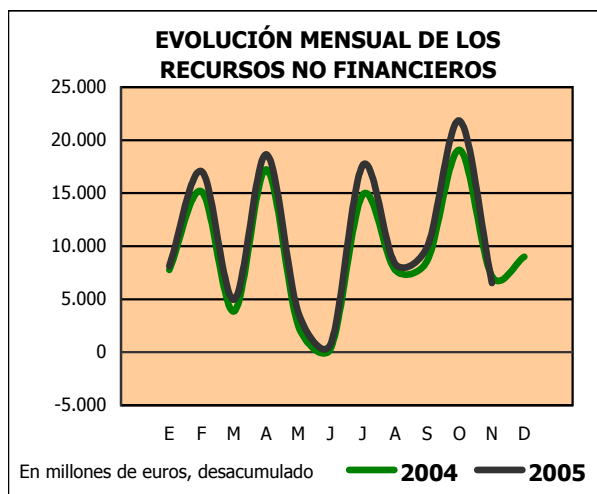
El saldo primario ha registrado un superávit de 28.032 millones de euros a finales de noviembre de 2005, cifra equivalente a un 3,13% del PIB estimado.

## RECURSOS NO FINANCIEROS

Los recursos no financieros del Estado ascienden en los once primeros meses de 2005 a 117.536 millones de euros, un 12,7% más en igual periodo del año anterior. En este resultado influye, principalmente, el aumento de los recursos fiscales -impuestos y cotizaciones sociales- en un 13,0% y, en menor medida, el del resto de los recursos no financieros en un 7,9%.

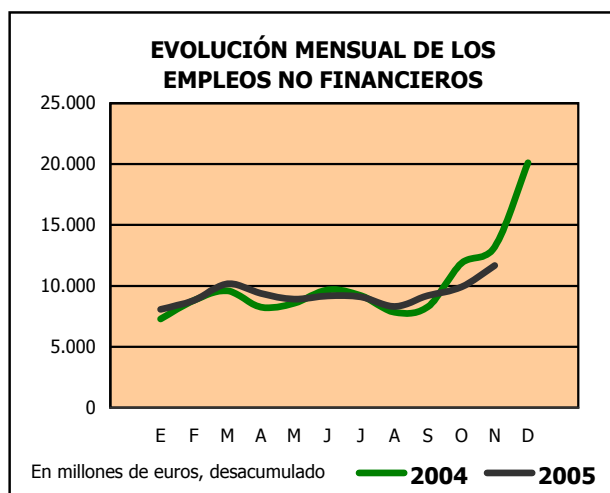
Los recursos impositivos con 106.758 millones de euros aumentan un 13,3%, debido al crecimiento de los impuestos corrientes sobre la renta y el patrimonio, y sobre la producción y las importaciones en un 17,8% y 6,9%, respectivamente. En la evolución de los impuestos corrientes sobre la renta y el patrimonio incide, principalmente, el fuerte incremento de los ingresos derivados de las liquidaciones anuales del ejercicio 2004 del IRPF y Sociedades, así como de los pagos a cuenta de beneficios de las sociedades y las retenciones sobre las rentas del trabajo y del capital.

El incremento de los impuestos sobre la producción y las importaciones obedece, principalmente, al aumento del IVA en un 8,5%, en sintonía con el crecimiento de las ventas interiores y de las importaciones. Las cotizaciones sociales, incluidas las imputadas, crecen un 3,8%.



En el resto de los recursos no financieros destaca el crecimiento de los beneficios de las loterías y del Banco de España en un 12,6% y 2,9%, respectivamente, y el descenso en un 38,0% de las ayudas a la inversión procedentes del Presupuesto Comunitario.

## EMPLEOS NO FINANCIEROS



En los once primeros meses de 2005 los empleos no financieros del Estado ascienden a 102.665 millones de euros, un 0,1% más que en noviembre de 2004.

Las transferencias corrientes entre Administraciones Públicas, con un total de 48.510 millones de euros, aumentan un 3,1%, debido principalmente a los mayores fondos concedidos a las Comunidades Autónomas, que con

29.782 millones de euros, crecen un 1,5%. Las transferencias a Organismos de la Administración Central han pasado de 3.665 millones de euros a 4.008 millones de euros. Por su parte, las transferencias a la Seguridad Social, con 4.687 millones de euros, aumentan un 10,1%. Asimismo, las transferencias a Corporaciones Locales, con 10.033 millones de euros, se incrementan un 2,3%.

Los gastos en remuneración de asalariados, con 14.263 millones de euros, suben un 4,9%. Los intereses derivados del endeudamiento del Estado, valorados según el criterio del devengo, con un total de 13.161 millones de euros, disminuyen un 4,3%. Las prestaciones sociales distintas de las transferencias sociales en especie se incrementan un 2,9%, hasta alcanzar 3.948 millones de euros. Los otros empleos corrientes, con 7.752 millones de euros, aumentan 515 millones de euros, debido principalmente a la evolución de la aportación española al Presupuesto General de la Unión Europea.

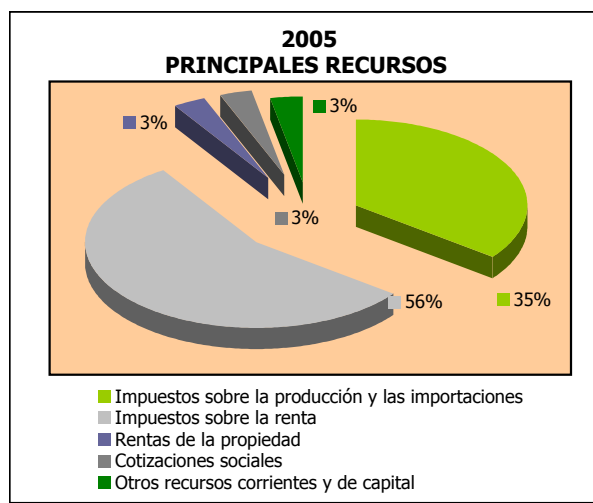
En cuanto a los empleos de capital, éstos disminuyen un 14,8% hasta situarse en 10.545 millones de euros, debido al descenso de las ayudas a la inversión y otras transferencias de capital al haber asumido el Estado en noviembre de 2004 la deuda histórica de RENFE por importe de 3.659 millones de euros.

# RECURSOS NO FINANCIEROS DEL ESTADO

## CONTABILIDAD NACIONAL

En millones de EUROS

	En el mes de NOVIEMBRE			ACUMULADO a fin de mes		
	2004	2005	%	2004	2005	%
- Producción de mercado y pagos por otra producción no de mercado	63	67	6,3	722	802	11,1
- Impuestos sobre la producción y las importaciones	2.308	1.283	-44,4	38.859	41.554	6,9
* IVA	1.416	671	-52,6	28.783	31.229	8,5
* Otros impuestos	892	612	-31,4	10.076	10.325	2,5
- Rentas de la propiedad	616	1.160	88,3	3.507	3.747	6,8
* Intereses	42	62	47,6	628	609	-3,0
* Dividendos y otras rentas	574	1.098	91,3	2.879	3.138	9,0
- Impuestos corrientes sobre la renta, el patrimonio,..	3.183	3.365	5,7	55.346	65.204	17,8
- Cotizaciones sociales	326	297	-8,9	3.252	3.377	3,8
- Transferencias corrientes entre administraciones públicas	425	456	7,3	2.105	2.172	3,2
- Otras transferencias corrientes	95	8	-91,6	1.217	1.606	32,0
- Transferencias de capital	142	-121	-	-692	-926	33,8
<b>TOTAL RECURSOS NO FINANCIEROS</b>	<b>7.158</b>	<b>6.515</b>	<b>-9,0</b>	<b>104.316</b>	<b>117.536</b>	<b>12,7</b>

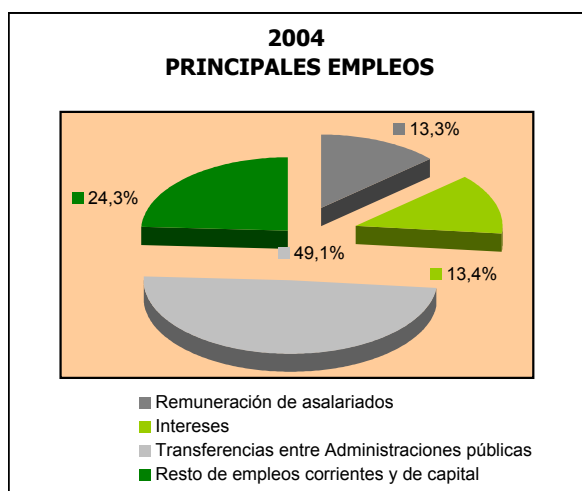


# EMPLEOS NO FINANCIEROS DEL ESTADO

## CONTABILIDAD NACIONAL

En millones de EUROS

	En el mes de NOVIEMBRE			ACUMULADO a fin de mes		
	2004	2005	%	2004	2005	%
- Consumos intermedios	358	440	22,9	3.373	3.364	-0,3
- Remuneración de asalariados	1.248	1.258	0,8	13.599	14.263	4,9
- Subvenciones	91	58	-36,3	1.062	798	-24,9
- Intereses	1.210	1.156	-4,5	13.750	13.161	-4,3
- Prestaciones sociales distintas de las transferencias sociales en especie	409	349	-14,7	3.838	3.948	2,9
- Transferencias sociales en especie, suministradas por productores de mercado	7	103	-	231	324	40,3
- Transferencias corrientes entre administraciones públicas	3.893	4.778	22,7	47.068	48.510	3,1
- Otros empleos corrientes	596	584	-2,0	7.237	7.752	7,1
- Formación bruta de capital	461	1.004	117,8	3.147	4.219	34,1
- Transferencias de capital entre administraciones públicas	977	1.419	45,2	3.229	4.098	26,9
- Ayudas a la inversión y otras transferencias de capital	3.913	442	-88,7	5.826	1.917	-67,1
- Adquisiciones menos cesiones de activos no financieros no producidos	32	68	112,5	182	311	70,9
<b>TOTAL EMPLEOS NO FINANCIEROS</b>	<b>13.195</b>	<b>11.659</b>	<b>-11,6</b>	<b>102.542</b>	<b>102.665</b>	<b>0,1</b>



# PRINCIPALES INDICADORES DEL ESTADO

## CONTABILIDAD DE CAJA

En millones de EUROS

	INGRESOS NO FINANCIEROS	PAGOS NO FINANCIEROS	DÉFICIT O SUPERAVIT DE CAJA	VARIACIÓN NETA DE ACTIVOS FINANCIEROS	NECESIDAD O CAPACIDAD DE ENDEUDAMIENTO	
					CON POSICIONES ACTIVAS DE TESORERÍA	SIN POSICIONES ACTIVAS DE TESORERÍA
<b>2004</b>						
ENERO	6.949	9.420	-2.471	3.279	-5.750	-1.241
FEBRERO	23.266	20.105	3.161	6.091	-2.930	5.523
MARZO	27.259	29.556	-2.297	4.678	-6.975	-243
ABRIL	44.565	36.986	7.579	14.607	-7.028	8.676
MAYO	46.889	44.518	2.371	10.133	-7.762	4.326
JUNIO	47.670	54.407	-6.737	2.178	-8.915	-4.215
JULIO	63.495	67.524	-4.029	-562	-3.467	-2.330
AGOSTO	70.785	74.722	-3.937	-2.940	-997	-2.100
SEPTIEMBRE	79.592	82.105	-2.513	5.503	-8.016	-566
OCTUBRE	98.197	95.088	3.109	15.685	-12.576	3.962
<b>NOVIEMBRE</b>	<b>105.985</b>	<b>102.762</b>	<b>3.223</b>	<b>9.245</b>	<b>-6.022</b>	<b>1.241</b>
DICIEMBRE	115.270	114.743	527	3.217	-2.690	-1.836
<b>2005</b>						
ENERO	9.956	16.768	-6.812	-1.680	-5.132	-5.544
FEBRERO	25.580	25.608	-28	500	-528	2.815
MARZO	31.019	34.030	-3.011	-1.903	-1.108	379
ABRIL	49.529	42.390	7.139	6.723	416	8.765
MAYO	53.369	49.880	3.489	5.644	-2.155	5.821
JUNIO	55.775	59.278	-3.503	-2.041	-1.462	-413
JULIO	73.950	67.385	6.565	9.517	-2.952	10.075
AGOSTO	83.045	80.637	2.408	-6.255	8.663	5.489
SEPTIEMBRE	92.093	88.494	3.599	2.035	1.564	6.267
OCTUBRE	113.643	99.421	14.222	9.795	4.427	16.347
<b>NOVIEMBRE</b>	<b>119.770</b>	<b>108.561</b>	<b>11.209</b>	<b>11.784</b>	<b>-575</b>	<b>10.842</b>
DICIEMBRE						



# PRINCIPALES INDICADORES DEL ESTADO

## CONTABILIDAD NACIONAL

En millones de EUROS

	RECURSOS NO FINANCIEROS	EMPLEOS NO FINANCIEROS	NECESIDAD O CAPACIDAD DE FINANCIACIÓN	INTERESES	SALDO PRIMARIO
<b>2004</b>					
ENERO	7.769	7.287	482	1.279	1.761
FEBRERO	22.923	16.082	6.841	2.472	9.313
MARZO	26.771	25.690	1.081	3.749	4.830
ABRIL	44.010	33.932	10.078	4.997	15.075
MAYO	46.490	42.510	3.980	6.293	10.273
JUNIO	46.836	52.184	-5.348	7.519	2.171
JULIO	61.711	61.377	334	8.810	9.144
AGOSTO	69.451	69.211	240	10.052	10.292
SEPTIEMBRE	78.082	77.497	585	11.265	11.850
OCTUBRE	97.158	89.347	7.811	12.540	20.351
<b>NOVIEMBRE</b>	<b>104.316</b>	<b>102.542</b>	<b>1.774</b>	<b>13.750</b>	<b>15.524</b>
DICIEMBRE	113.330	122.652	-9.322	14.985	5.663
<b>2005</b>					
ENERO	8.142	8.059	83	1.281	1.364
FEBRERO	25.197	16.865	8.332	2.431	10.763
MARZO	30.168	27.028	3.140	3.626	6.766
ABRIL	48.822	36.405	12.417	4.837	17.254
MAYO	52.533	45.318	7.215	6.054	13.269
JUNIO	53.290	54.484	-1.194	7.247	6.053
JULIO	70.969	63.577	7.392	8.481	15.873
AGOSTO	79.266	71.883	7.383	9.663	17.046
SEPTIEMBRE	89.193	81.085	8.108	10.808	18.916
OCTUBRE	111.021	91.006	20.015	12.005	32.020
<b>NOVIEMBRE</b>	<b>117.536</b>	<b>102.665</b>	<b>14.871</b>	<b>13.161</b>	<b>28.032</b>
DICIEMBRE					

# NOTAS METODOLÓGICAS

## A LA CONTABILIDAD DE CAJA

.....

En la contabilidad de caja se recogen los flujos monetarios de ingresos recaudados y de pagos realizados en el período de referencia. El ámbito de cobertura alcanza a las operaciones efectuadas a través de los registros contables del Presupuesto del Estado y de operaciones no presupuestarias, que constituyen el sistema de la contabilidad pública en sentido estricto.

La valoración de las operaciones se realiza de acuerdo a un criterio estricto de caja, es decir, se consideran los ingresos y pagos realizados en cada período, que corresponden tanto a derechos y obligaciones reconocidas en el Presupuesto corriente del ejercicio, como a los derechos y obligaciones que fueron reconocidas en presupuestos de años anteriores y que quedaron pendientes de cobro y de pago, respectivamente.

La información estadística de base procede, prácticamente en su totalidad, de los datos de ingresos, gastos, y operaciones no presupuestarias registrados en el Sistema de Información Contable (SIC), que es la aplicación informática de la contabilidad de la Administración General del Estado que gestiona la IGAE. Los datos se presentan desde un enfoque esencialmente económico, pretendiendo evitar la complejidad de los registros de la contabilidad pública, eliminando las operaciones internas entre ellos, y agregando la información en categorías fácilmente identificables con el propósito de hacer comprensible la situación y evolución de la incidencia monetaria de las principales operaciones realizadas por el Estado durante un período determinado.

## CALENDARIO DE LAS NEDD DEL FMI

.....

De acuerdo a los requisitos establecidos en las Normas Especiales para la Divulgación de Datos (NEDD) del Fondo Monetario Internacional (FMI), la IGAE publica a través de la red INTERNET un calendario que indica las fechas concretas, o aproximadas, en las que serán difundidos los datos correspondientes a los indicadores económicos relativos al sector fiscal, dentro del proyecto NEDD, que son elaborados por la IGAE y que están referidos al déficit en contabilidad nacional del sector Administraciones Públicas y del Estado. Dicho calendario se publica en la sección "Indicadores y cuentas económicas del Sector Público" dentro de la dirección <http://www.igae.meh.es>

## A LA CONTABILIDAD NACIONAL

.....

La información se elabora siguiendo los criterios generales de contabilidad nacional establecidos por el Sistema Europeo de Cuentas (SEC 95) y de acuerdo a las reglas específicas del Manual del SEC 95 sobre el déficit público y la deuda pública, que constituyen el marco de referencia de obligado cumplimiento para todos los países miembros de la Unión Europea. En el sistema de contabilidad nacional los flujos se registran ateniéndose al principio de devengo, es decir, cuando se crea, transforma o extingue el valor económico, o cuando nacen, se transforman o se cancelan los derechos y las obligaciones.

La cobertura de los datos del Estado en contabilidad nacional incluye las operaciones anotadas en los registros de la contabilidad pública, Presupuesto del Estado y operaciones no presupuestarias, así como las operaciones efectuadas a través de las cuentas del Tesoro en el Banco de España, y todas aquellas operaciones que realizan otras unidades públicas por cuenta del Estado, independientemente del momento en el que se efectúe su aplicación a los registros de la contabilidad pública. las operaciones del Presupuesto del Estado se registran en el momento en que se reconoce el derecho o la obligación, mientras que las efectuadas a través de los otros registros contables se consideran en el mismo momento en que se realizan.

Las fuentes de información estadística comprenden los registros del Sistema de Información Contable (SIC) de la IGAE, así como información estadística procedente de la Dirección General del Tesoro y Política Financiera. De igual modo, se utiliza información suministrada por la Intervención General del Banco de España, con relación a los movimientos de las operaciones realizadas a través de las cuentas del Estado en el Banco de España, y otros registros estadísticos de unidades públicas que efectúan operaciones por cuenta del Estado.