

PRINCIPALES INDICADORES DE LA ACTIVIDAD ECONÓMICA Y FINANCIERA DEL ESTADO

RESUMEN INFORMATIVO MENSUAL

AVANCE



MINISTERIO
DE ECONOMÍA
Y HACIENDA

IGAE

INTERVENCIÓN GENERAL DE LA
ADMINISTRACIÓN DEL ESTADO

INDICE

Déficit o superávit del Estado	3
--------------------------------	---

CONTABILIDAD DE CAJA

Déficit o superávit de caja	4
Ingresos no financieros	6
Pagos no financieros	8
Necesidad o capacidad de endeudamiento y su financiación	10

CONTABILIDAD NACIONAL

Necesidad o capacidad de financiación	12
Recursos no financieros	14
Empleos no financieros	15

SERIE MENSUAL

Principales indicadores en términos de contabilidad de caja	16
Principales indicadores en términos de contabilidad nacional	17

NOTAS METODOLÓGICAS	18
----------------------------	-----------

Estos INDICADORES, así como los principales informes económicos y publicaciones referidas a la contabilidad nacional y de caja, se difunden en la dirección de INTERNET
<http://www.igae.meh.es>

Imprime: Oficialía Mayor del Ministerio de Hacienda
Sección de Reprografía y Distribución

NIPO: 601-05-081-0

SALDO DE LAS OPERACIONES NO FINANCIERAS DEL ESTADO

A FINALES DEL MES DE SEPTIEMBRE DE 2005

.....

	2004	2005

EN MILLONES DE EUROS		
Déficit (-) o superávit (+) de caja	-2.513	3.599
Necesidad (-) o capacidad (+) de financiación	585	8.108
Saldo primario (en términos de contabilidad nacional)	11.850	18.916
 EN PORCENTAJE DEL PIB		
Déficit (-) o superávit (+) de caja	-0,30	0,40
Necesidad (-) o capacidad (+) de financiación	0,07	0,90
Saldo primario (en términos de contabilidad nacional)	1,42	2,11
 <i>Pro-memoria</i>		
.....		
PIB utilizado	837.316	896.700

DÉFICIT (-) O SUPERÁVIT (+) DE CAJA NO FINANCIERO DEL ESTADO

CONTABILIDAD DE CAJA

En millones de EUROS y porcentaje del PIB

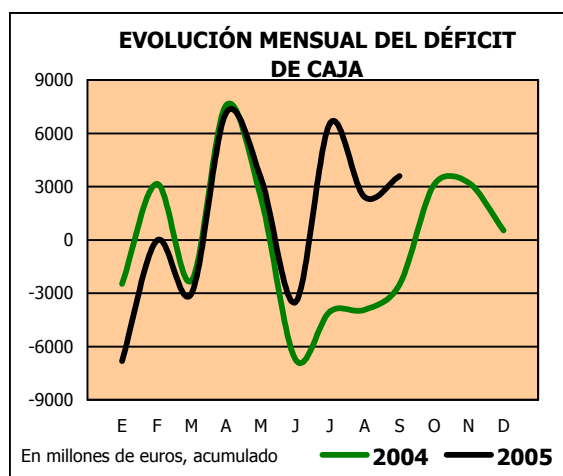
	En el mes de SEPTIEMBRE			ACUMULADO a fin de mes		
	2004	2005	%	2004	2005	%
* En millones de EUROS						
Ingresos no financieros	8.807	9.048	2,7	79.592	92.093	15,7
Pagos no financieros	7.383	7.857	6,4	82.105	88.494	7,8
DÉFICIT (-) O SUPERÁVIT (+) DE CAJA	1.424	1.191	-16,4	-2.513	3.599	-

	En porcentaje del PIB					
	2004	2005	%	2004	2005	%
* En porcentaje del PIB						
Ingresos no financieros	1,05	1,01	-	9,51	10,27	-
Pagos no financieros	0,88	0,88	-	9,81	9,87	-
DÉFICIT (-) O SUPERÁVIT (+) DE CAJA	0,17	0,13	-	-0,30	0,40	-

El superávit de caja registrado a finales del mes de septiembre ha ascendido a 3.599 millones de euros, frente al déficit de 2.513 millones obtenido en el mismo período del año anterior. Este superávit representa el 0,40% del PIB estimado para el ejercicio, 0,70 décimas más que en 2004. Los ingresos absorben el 10,27% del PIB y los pagos el 9,87%.

La recaudación total del Estado en estos nueve meses ha ascendido a 122.995 millones de euros, de los que 30.902 millones corresponden a los entes territoriales en virtud del Acuerdo de financiación de las Comunidades Autónomas y de la Ley 51/2002 de Reforma de la Ley Reguladora de las Haciendas Locales. Una vez descontados estos ingresos, la recaudación del Estado habría alcanzado la cifra de 92.093 millones de euros, superior en un 15,7% a la de 2004.

Los pagos no financieros han ascendido a 88.494 millones de euros, y superan en un 7,8% a los 82.105 millones del año anterior. Las transferencias corrientes representan más de la mitad de los pagos totales con un volumen de 46.002 millones y han aumentado un 6,9%. Los gastos financieros presentan un incremento del 12,7% sobre los de septiembre de 2004 con una cifra de 15.421 millones de euros.



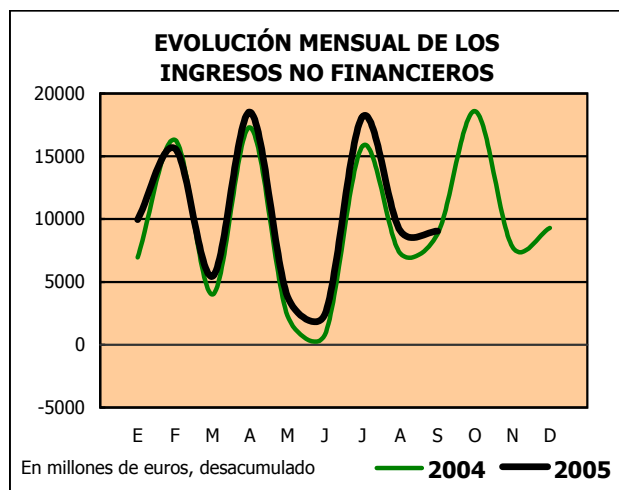
El saldo primario se obtiene descontando del total de pagos del periodo considerados en el saldo de caja los correspondientes a los intereses. A finales de septiembre el superávit primario de caja se sitúa en 19.020 millones de euros, importe superior en un 70,2% al del mismo período del año 2004.

INGRESOS NO FINANCIEROS

La recaudación no financiera del Estado creció en el mes de septiembre un 2,7%, como resultado del aumento de los ingresos impositivos en un 4,2% y del descenso de los no impositivos en un 8,4%. Antes de deducir la participación de las Administraciones territoriales en IRPF, IVA e Impuestos Especiales la recaudación no financiera crece un 4,2% y los ingresos impositivos un 5,4%.

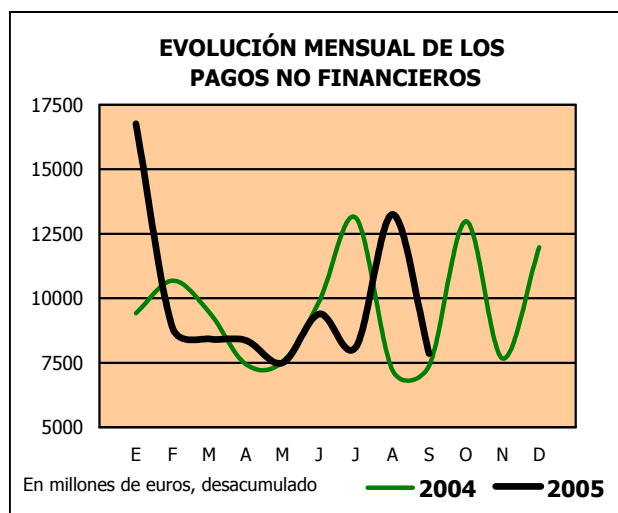
El IRPF experimenta un crecimiento del 18,0% debido tanto al descenso de las devoluciones en un 15,9%, como al aumento de los pagos a cuenta del impuesto. El Impuesto sobre Sociedades y el Impuesto sobre la Renta de no residentes descienden 187 y 289 millones de euros respectivamente, como consecuencia de las devoluciones efectuadas en este mes de retenciones correspondientes a los intereses de la Deuda pública.

La recaudación del IVA crece un 3,0%, afectada por el aumento en un 30% de las devoluciones realizadas. Los Impuestos Especiales, incluida la participación, aumentan un 7,9%, impulsados por los Impuestos sobre Hidrocarburos y Labores del Tabaco que superan en un 6,1% y un 10,4%, respectivamente, los ingresos realizados en septiembre de 2004.



En el descenso de los ingresos no impositivos antes mencionado, influye, fundamentalmente, la caída en un 86,7% de la recaudación por diferencias entre valores de reembolso y emisión de Deuda pública del capítulo de Tasas, precios públicos y otros ingresos, así como el descenso en un 58,1% de las Transferencias de capital procedentes de los Fondos Comunitarios.

PAGOS NO FINANCIEROS



Los pagos por operaciones no financieras realizados por el Estado durante los tres primeros trimestres de 2005 se elevan a 88.494 millones de euros, 6.389 millones más que en 2004. Las operaciones corrientes, con 78.507 millones de euros, aumentan un 7,5%. Las operaciones de capital, con 9.987 millones de euros, suben un 10,2%.

Las transferencias corrientes crecen un 6,9% hasta situarse en 46.002 millones de euros, debido al aumento de las transferencias a Comunidades Autónomas, que pasan de 19.221 millones de euros en 2004 a 20.986 millones de euros en 2005, y a la aportación española al Presupuesto General de la Unión Europea que se sitúa en 7.125 millones de euros, un 14,0% más que en 2004, debido a los mayores pagos efectuados por recurso PNB. Por su parte, las transferencias a Corporaciones Locales aumentan un 0,2%, hasta alcanzar 8.405 millones de euros.

Los gastos de personal aumentan un 6,8%, alcanzando 14.861 millones de euros. Los gastos financieros se sitúan en 15.421 millones de euros, 1.732 millones de euros más que en 2004, como consecuencia de un cambio en el calendario de vencimiento de los intereses de la deuda.

Las inversiones reales crecen un 15,6%, hasta alcanzar 5.446 millones de euros, de los que 4.029 millones de euros están destinados a inversiones civiles y los restantes 1.417 millones de euros corresponden a inversión del Ministerio de Defensa. Finalmente, las transferencias de capital, con 4.541 millones de euros, aumentan un 4,3%.

INGRESOS NO FINANCIEROS EN CAJA

En millones de EUROS

	En el mes de SEPTIEMBRE						% Variación	
	2004			2005			2005/2004	
	Estado	CCAA CCLL	Total	Estado	CCAA CCLL	Total	Estado	Total
IMPUESTOS DIRECTOS Y COTIZACIONES SOCIALES	3.467	1.272	4.739	3.673	1.368	5.041	5,9	6,4
- Renta de personas físicas	3.090	1.272	4.362	3.779	1.368	5.147	22,3	18,0
- Renta de sociedades	217	-	217	30	-	30	-86,2	-86,2
- Renta de no residentes	111	-	111	-178	-	-178	-	-
- Cuota de derechos pasivos	47	-	47	40	-	40	-14,9	-14,9
- Otros	2	-	2	2	-	2	-	-
IMPUESTOS INDIRECTOS	4.292	1.899	6.191	4.415	2.066	6.481	2,9	4,7
- Impuesto sobre el valor añadido (IVA)	3.177	1.264	4.441	3.172	1.402	4.574	-0,2	3,0
* Importaciones	1.503	-	1.503	583	-	583	-61,2	-61,2
* Operaciones interiores	1.674	1.264	2.938	2.589	1.402	3.991	54,7	35,8
- Impuestos especiales	811	635	1.446	896	664	1.560	10,5	7,9
* Alcohol y bebidas derivadas	43	29	72	53	29	82	23,3	13,9
* Cerveza	17	8	25	20	8	28	17,6	12,0
* Productos intermedios	-	1	1	-	1	1	-	-
* Labores del Tabaco	264	190	454	299	202	501	13,3	10,4
* Hidrocarburos	483	342	825	522	353	875	8,1	6,1
* Determinados medios de transporte	-	-	-	-	-	-	-	-
* Electricidad	4	65	69	2	71	73	-50,0	5,8
- Impuesto sobre primas de seguro	208	-	208	222	-	222	6,7	6,7
- Tráfico exterior	96	-	96	124	-	124	29,2	29,2
- Otros	-	-	-	1	-	1	-	-
TASAS, PRECIOS PÚBLICOS Y OTROS INGRESOS	327	-	327	274	-	274	-16,2	-16,2
TRANSFERENCIAS CORRIENTES	653	-	653	674	-	674	3,2	3,2
INGRESOS PATRIMONIALES	19	-	19	17	-	17	-10,5	-10,5
ENAJENACIÓN DE INVERSIONES REALES	-17	-	-17	4	-	4	-	-
TRANSFERENCIAS DE CAPITAL	94	-	94	40	-	40	-57,4	-57,4
Otros ingresos sin clasificar	-28	-	-28	-49	-	-49	75,0	75,0
TOTAL INGRESOS NO FINANCIEROS	8.807	3.171	11.978	9.048	3.434	12.482	2,7	4,2

INGRESOS NO FINANCIEROS EN CAJA

En millones de EUROS

	ACUMULADO a fin de mes: SEPTIEMBRE							
	2004			2005			% Variación 2005/2004	
	Estado	CCAA CCLL	Total	Estado	CCAA CCLL	Total	Estado	Total
IMPUESTOS DIRECTOS Y COTIZACIONES SOCIALES	39.189	11.443	50.632	47.896	12.311	60.207	22,2	18,9
- Renta de personas físicas	22.590	11.443	34.033	27.372	12.311	39.683	21,2	16,6
- Renta de sociedades	14.907	-	14.907	18.888	-	18.888	26,7	26,7
- Renta de no residentes	1.129	-	1.129	1.015	-	1.015	-10,1	-10,1
- Cuota de derechos pasivos	544	-	544	592	-	592	8,8	8,8
- Otros	19	-	19	29	-	29	52,6	52,6
IMPUESTOS INDIRECTOS	30.959	17.089	48.048	34.672	18.591	53.263	12,0	10,9
- Impuesto sobre el valor añadido (IVA)	21.715	11.371	33.086	25.116	12.616	37.732	15,7	14,0
* Importaciones	9.223	-	9.223	7.778	-	7.778	-15,7	-15,7
* Operaciones interiores	12.492	11.371	23.863	17.338	12.616	29.954	38,8	25,5
- Impuestos especiales	7.388	5.718	13.106	7.456	5.975	13.431	0,9	2,5
* Alcohol y bebidas derivadas	377	262	639	393	265	658	4,2	3,0
* Cerveza	95	69	164	98	73	171	3,2	4,3
* Productos intermedios	8	6	14	7	6	13	-12,5	-7,1
* Labores del Tabaco	2.429	1.715	4.144	2.482	1.815	4.297	2,2	3,7
* Hidrocarburos	4.463	3.074	7.537	4.473	3.175	7.648	0,2	1,5
* Determinados medios de transporte	1	-	1	1	-	1	-	-
* Electricidad	15	592	607	2	641	643	-86,7	5,9
- Impuesto sobre primas de seguro	933	-	933	998	-	998	7,0	7,0
- Tráfico exterior	905	-	905	1.079	-	1.079	19,2	19,2
- Otros	18	-	18	23	-	23	27,8	27,8
TASAS, PRECIOS PÚBLICOS Y OTROS INGRESOS	3.153	-	3.153	4.354	-	4.354	38,1	38,1
TRANSFERENCIAS CORRIENTES	3.215	-	3.215	3.419	-	3.419	6,3	6,3
INGRESOS PATRIMONIALES	1.574	-	1.574	565	-	565	-64,1	-64,1
ENAJENACIÓN DE INVERSIONES REALES	63	-	63	113	-	113	79,4	79,4
TRANSFERENCIAS DE CAPITAL	1.402	-	1.402	987	-	987	-29,6	-29,6
Otros ingresos sin clasificar	37	-	37	87	-	87	135,1	135,1
TOTAL INGRESOS NO FINANCIEROS	79.592	28.532	108.124	92.093	30.902	122.995	15,7	13,8

PAGOS NO FINANCIEROS EN CAJA

En millones de EUROS

	En el mes de SEPTIEMBRE		
	2004	2005	%
- Gastos de personal	1.460	1.591	9,0
- Gastos en bienes corrientes y servicios	192	193	0,5
- Gastos financieros	45	95	111,1
- Transferencias corrientes	4.620	5.073	9,8
OPERACIONES CORRIENTES	6.317	6.952	10,1
- Inversiones reales	669	472	-29,4
- Transferencias de capital	397	433	9,1
OPERACIONES DE CAPITAL	1.066	905	-15,1
- Otros pagos sin clasificar	-	-	-
TOTAL PAGOS NO FINANCIEROS	7.383	7.857	6,4

PAGOS NO FINANCIEROS EN CAJA

En millones de EUROS

	ACUMULADO a fin de mes: SEPTIEMBRE		
	2004	2005	%
- Gastos de personal	13.920	14.861	6,8
- Gastos en bienes corrientes y servicios	2.383	2.223	-6,7
- Gastos financieros	13.689	15.421	12,7
- Transferencias corrientes	43.049	46.002	6,9
OPERACIONES CORRIENTES	73.041	78.507	7,5
- Inversiones reales	4.712	5.446	15,6
- Transferencias de capital	4.352	4.541	4,3
OPERACIONES DE CAPITAL	9.064	9.987	10,2
- Otros pagos sin clasificar	-	-	-
TOTAL PAGOS NO FINANCIEROS	82.105	88.494	7,8

NECESIDAD O CAPACIDAD DE ENDEUDAMIENTO Y SU FINANCIACIÓN

CONTABILIDAD DE CAJA

En millones de EUROS

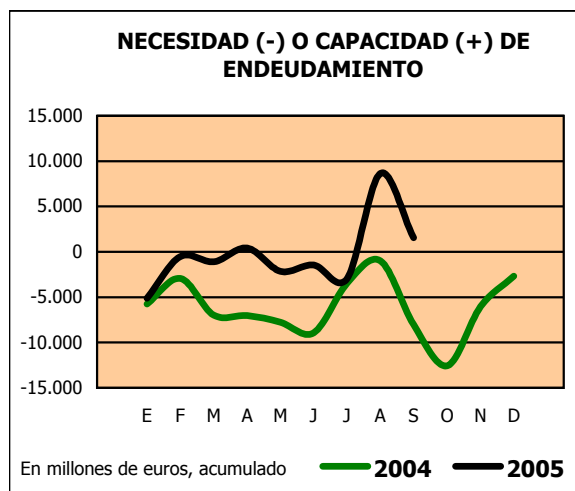
	En el mes de SEPTIEMBRE			ACUMULADO a fin de mes		
	2004	2005	%	2004	2005	%
DEFICIT (-) O SUPERÁVIT (+) DE CAJA NO FINANCIERO	1.424	1.191	-16,4	-2.513	3.599	-
VARIACIÓN NETA DE ACTIVOS FINANCIEROS	8.443	8.290	-1,8	5.503	2.035	-63,0
- Acciones y participaciones	-	145	-	172	334	94,2
- Préstamos	3	152	-	-417	-1.585	280,1
- Aportaciones patrimoniales	173	171	-1,2	1.568	1.676	6,9
- Cuenta corriente en el Banco de España	1	-	-	-	-	-
- Depósitos en instituciones financieras	8.552	7.877	-7,9	7.450	4.703	-36,9
- Otros activos netos	-286	-55	-80,8	-3.270	-3.093	-5,4
NECESIDAD (-) O CAPACIDAD (+) DE ENDEUDAMIENTO	-7.019	-7.099	1,1	-8.016	1.564	-
<hr/>						
- Letras del Tesoro	2.819	1.761	-37,5	-1.469	-671	-54,3
* a doce meses o menos	1.787	825	-53,8	-1.130	-2.107	86,5
* a dieciocho meses	1.032	936	-9,3	-339	1.436	-
- Deudas a medio y largo plazo	3.924	4.917	25,3	11.966	5.820	-51,4
- Préstamos del interior	-	-61	-	-111	-3.130	-
* En moneda nacional	-	-61	-	-111	-3.130	-
* Del Banco de España (créditos singulares)	-	-	-	-	-	-
- Préstamos y deuda en divisas	-7	-7	-	-3.096	-6.266	102,4
- Otros pasivos financieros netos	283	489	72,8	726	2.683	269,6
VARIACIÓN NETA DE PASIVOS FINANCIEROS	7.019	7.099	1,1	8.016	-1.564	-
- Variación de la cuenta corriente del Tesoro en el Banco de España y depósitos en instituciones financieras	8.553	7.877	-7,9	7.450	4.703	-36,9
VARIACIÓN NETA DE PASIVOS FINANCIEROS MENOS LAS POSICIONES ACTIVAS DE TESORERÍA	-1.534	-778	-49,3	566	-6.267	-

NECESIDAD (-) O CAPACIDAD (+) DE ENDEUDAMIENTO

A finales del mes de septiembre, el Estado presenta una capacidad de endeudamiento de 1.564 millones de euros, que procede de un superávit de caja de 3.599 millones de euros y de un aumento neto de los activos financieros de 2.035 millones. En el mismo período del año anterior obtuvo una necesidad de endeudamiento de 8.016 millones.

La operación mas significativa realizada en el mes de septiembre ha sido el aumento en 7.877 millones de los fondos depositados por el Estado en instituciones financieras distintas del Banco de España, compensando la disminución acumulada que presentaban hasta finales de agosto de 3.174 millones, de manera que resulta un aumento neto acumulado de estos depósitos en el ejercicio de 4.703 millones de euros.

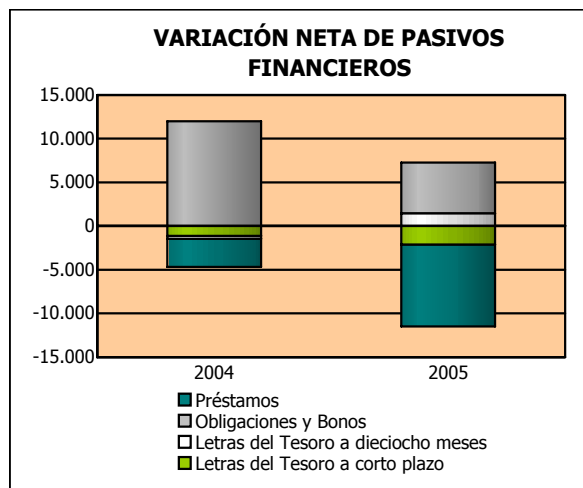
Las cancelaciones de los anticipos FEOGA-Garantía por 3.522 millones y los 2.717 millones ingresados en la rúbrica de préstamos por operaciones de intercambio financiero en divisas a CP, continúan siendo las operaciones mas destacadas dentro de los activos financieros. Estos últimos han llevado a que los préstamos del Estado presenten una disminución neta de 1.585 millones frente a 417 millones de 2004. Entre ellos desta-



can los destinados a los programas integrados en la función Investigación, Desarrollo e Innovación que absorben 1.121 millones de euros, de los cuales 754 millones se atribuyen a programas relacionadas con la Defensa.

La cartera de valores del Estado ha aumentado en 334 millones de euros y las aportaciones patrimoniales en 1.676 millones.

FINANCIACIÓN NETA



El endeudamiento del Estado ha disminuido a finales del mes de septiembre en 1.564 millones de euros, cifra que aumentaría hasta 6.267 millones si se tienen en cuenta los recursos que el Estado destina a realizar operaciones activas de depósito, los cuales presentan un aumento de 4.703 millones de euros.

Las emisiones netas de Obligaciones y Bonos del Estado han contribuido a la financiación con 5.820 millones, cifra, no obstante, inferior en un 51,4% a la del año anterior. También las Letras del Tesoro emitidas a medio y largo plazo han aportado 1.436 millones al conjunto de la financiación mientras que las emitidas a corto plazo presentan una minoración de su volumen en circulación de 2.107 millones de euros. A finales de septiembre de 2004, las emisiones de deuda interior negociable habían aportado 11.966 millones y las Letras del Tesoro, tanto a corto como a largo, se redujeron en 1.469 millones.

Los préstamos en moneda nacional, por el contrario, presentan una disminución de 3.130 millones como consecuencia de la amortización anticipada de los préstamos asumidos de RENFE durante el ejercicio 2004, y de 3.041 millones en los negociados en moneda extranjera. Por su parte, la deuda emitida en moneda extranjera se ha reducido en 3.225 millones. En el mismo periodo de 2004, los préstamos en moneda nacional se amortizaron en 111 millones de euros y los préstamos en moneda extranjera en 975 millones. La deuda emitida en divisas se redujo asimismo en 2.121 millones de euros.

NECESIDAD (-) O CAPACIDAD (+) DE FINANCIACIÓN DEL ESTADO

CONTABILIDAD NACIONAL

En millones de EUROS y porcentaje del PIB

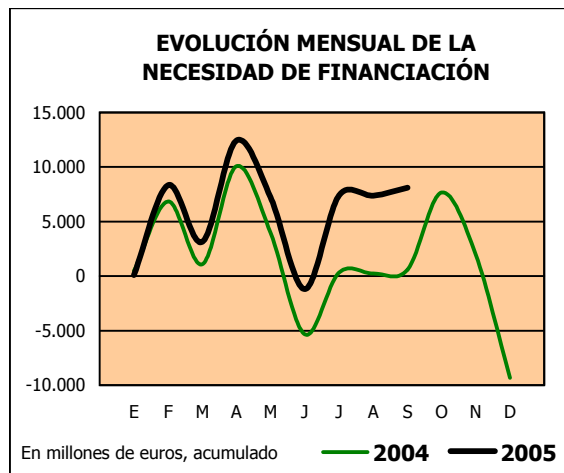
	En el mes de SEPTIEMBRE			ACUMULADO a fin de mes		
	2004	2005	%	2004	2005	%
* En millones de EUROS						
Recursos no financieros	8.631	9.927	15,0	78.082	89.193	14,2
Empleos no financieros	8.286	9.202	11,1	77.497	81.085	4,6
NECESIDAD (-) O CAPACIDAD (+) DE FINANCIACIÓN	345	725	110,1	585	8.108	-
* En porcentaje del PIB						
Recursos no financieros	1,03	1,11	-	9,33	9,95	-
Empleos no financieros	0,99	1,03	-	9,26	9,04	-
NECESIDAD (-) O CAPACIDAD (+) DE FINANCIACIÓN	0,04	0,08	-	0,07	0,90	-

A finales del tercer trimestre de 2005 la actividad económica del Estado, medida en términos de contabilidad nacional, ha registrado un superávit de 8.108 millones de euros, cifra muy superior al superávit de 585 millones obtenido en el mismo periodo de 2004. Con relación al PIB estimado para 2005, el superávit se sitúa en el 0,90%, frente al 0,07% registrado en 2004.

Este resultado se debe a que los ingresos no financieros han aumentado un 14,2% respecto a septiembre del año anterior, mientras que la tasa interanual de los gastos no financieros se ha situado en el 4,6%.

Los ingresos acumulados han ascendido a 89.193 millones de euros, la mayor parte de los cuales, el 91,3% del total, corresponde a los principales impuestos que han registrado un aumento del 15,7% respecto al mismo período del año anterior.

Los gastos no financieros han alcanzado una cifra de 81.085 millones de euros, la mitad de los cuales se ha destinado a transferencias a los otros agentes de las Administraciones Públicas.



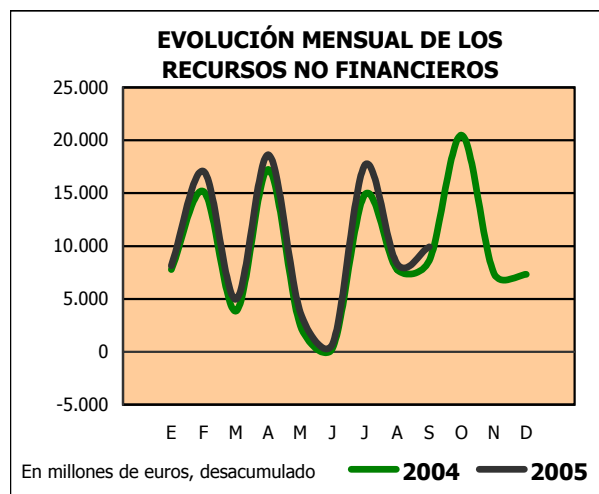
El saldo primario ha registrado un superávit de 18.916 millones de euros a finales de septiembre de 2005, cifra que equivale a un 2,11% del PIB estimado.

RECURSOS NO FINANCIEROS

Los recursos no financieros del Estado ascienden hasta finales del tercer trimestre de 2005 a 89.193 millones de euros, un 14,2% más que los obtenidos en igual periodo del año anterior, debido principalmente al aumento en un 15,5% de los recursos fiscales -impuestos y cotizaciones sociales- y, en menor medida, al descenso del resto de los recursos no financieros en un 3,7%.

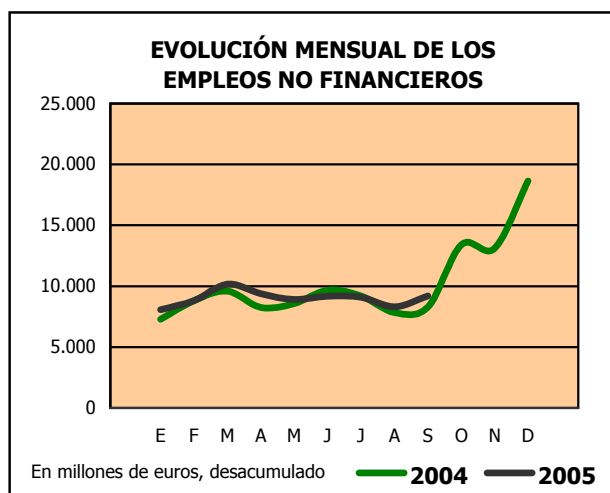
Los recursos impositivos registran un aumento del 15,7% hasta alcanzar un importe de 81.450 millones de euros, de los cuales 47.956 millones de euros proceden de los impuestos corrientes sobre la renta y el patrimonio y 33.494 de los impuestos sobre la producción y las importaciones. Los primeros crecen un 18,3% impulsados por el incremento de los ingresos de las liquidaciones anuales del ejercicio 2004 del Impuesto sobre Sociedades y del IRPF, así como de las retenciones sobre las rentas del trabajo y del capital.

Los impuestos sobre la producción y las importaciones crecen un 12,1% afectados por el aumento del IVA en un 15,8%, relacionado con el incremento de las ventas interiores y de las importaciones. Las cotizaciones sociales, con 2.787 millones de euros, registran un aumento respecto al año anterior del 10,6%.



El descenso del resto de los recursos no financieros se explica, principalmente, por la caída de las rentas de la propiedad en un 14,0%, debido a que los beneficios del Banco de España descienden respecto al año anterior en 381 millones de euros. Asimismo, cabe destacar el menor ritmo de ingreso de las ayudas a la inversión procedentes del Presupuesto comunitario.

EMPLEOS NO FINANCIEROS



En los tres primeros trimestres de 2005 los empleos no financieros del Estado ascienden a 81.085 millones de euros, un 4,6% más que en igual periodo del ejercicio anterior.

Las transferencias corrientes entre Administraciones Públicas, con un total de 38.346 millones de euros, aumentan un 5,6%, debido principalmente al aumento del 6,9% de las transferencias a Comunidades Autónomas,

que alcanzan la cifra de 23.091 millones de euros y de los fondos concedidos a los Organismos de la Administración Central, que con 3.395 millones de euros, crecen un 16,7%. Las transferencias a la Seguridad Social pasan de 3.577 millones de euros en 2004 a 3.656 millones de euros en 2005. Por el contrario, las transferencias a Corporaciones Locales, con 8.204 millones de euros, disminuyen un 0,1%.

Los gastos en remuneración de asalariados, con 11.771 millones de euros, suben un 6,4%. Los intereses derivados del endeudamiento del Estado, valorados según el criterio del devengo, con un total de 10.808 millones de euros, disminuyen un 4,1%. Las prestaciones sociales distintas de las transferencias sociales en especie se incrementan un 9,2%, hasta alcanzar 3.259 millones de euros. Los otros empleos corrientes, con 6.803 millones de euros, aumentan 728 millones de euros, debido principalmente a la evolución de la aportación española al Presupuesto General de la Unión Europea.

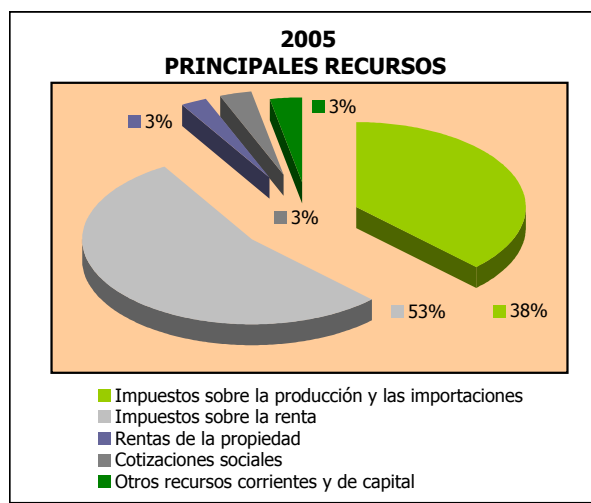
Las transferencias de capital entre Administraciones Públicas, con 2.319 millones de euros, crecen un 21,1%. La formación bruta de capital, con 2.717 millones, sube un 17,2% y las ayudas a la inversión y otras transferencias de capital, con 1.314 millones de euros, disminuyen un 20,3%.

RECURSOS NO FINANCIEROS DEL ESTADO

CONTABILIDAD NACIONAL

En millones de EUROS

	En el mes de SEPTIEMBRE			ACUMULADO a fin de mes		
	2004	2005	%	2004	2005	%
- Producción de mercado y pagos por otra producción no de mercado	56	83	48,2	597	666	11,6
- Impuestos sobre la producción y las importaciones	4.190	4.259	1,6	29.885	33.494	12,1
* IVA	3.096	2.987	-3,5	21.461	24.861	15,8
* Otros impuestos	1.094	1.272	16,3	8.424	8.633	2,5
- Rentas de la propiedad	180	182	1,1	2.710	2.330	-14,0
* Intereses	47	47	-	524	486	-7,3
* Dividendos y otras rentas	133	135	1,5	2.186	1.844	-15,6
- Impuestos corrientes sobre la renta, el patrimonio,..	3.541	4.480	26,5	40.532	47.956	18,3
- Cotizaciones sociales	140	277	97,9	2.521	2.787	10,6
- Transferencias corrientes entre administraciones públicas	504	525	4,2	1.578	1.654	4,8
- Otras transferencias corrientes	125	233	86,4	998	1.436	43,9
- Transferencias de capital	-105	-112	6,7	-739	-1.130	52,9
TOTAL RECURSOS NO FINANCIEROS	8.631	9.927	15,0	78.082	89.193	14,2

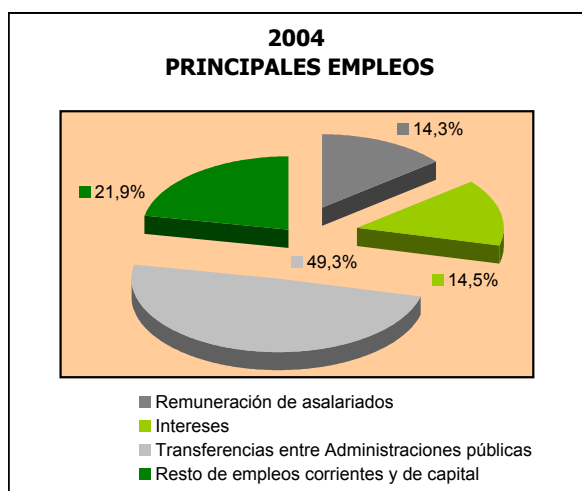


EMPLEOS NO FINANCIEROS DEL ESTADO

CONTABILIDAD NACIONAL

En millones de EUROS

	En el mes de SEPTIEMBRE			ACUMULADO a fin de mes		
	2004	2005	%	2004	2005	%
- Consumos intermedios	286	378	32,2	2.699	2.644	-2,0
- Remuneración de asalariados	1.071	1.303	21,7	11.061	11.771	6,4
- Subvenciones	83	51	-38,6	876	687	-21,6
- Intereses	1.213	1.145	-5,6	11.265	10.808	-4,1
- Prestaciones sociales distintas de las transferencias sociales en especie	193	335	73,6	2.984	3.259	9,2
- Transferencias sociales en especie, suministradas por productores de mercado	13	41	215,4	214	199	-7,0
- Transferencias corrientes entre administraciones públicas	3.947	4.272	8,2	36.309	38.346	5,6
- Otros empleos corrientes	679	687	1,2	6.075	6.803	12,0
- Formación bruta de capital	343	338	-1,5	2.318	2.717	17,2
- Transferencias de capital entre administraciones públicas	182	454	149,5	1.915	2.319	21,1
- Ayudas a la inversión y otras transferencias de capital	228	153	-32,9	1.649	1.314	-20,3
- Adquisiciones menos cesiones de activos no financieros no producidos	48	45	-6,3	132	218	65,2
TOTAL EMPLEOS NO FINANCIEROS	8.286	9.202	11,1	77.497	81.085	4,6



PRINCIPALES INDICADORES DEL ESTADO

CONTABILIDAD DE CAJA

En millones de EUROS

	INGRESOS NO FINANCIEROS	PAGOS NO FINANCIEROS	DÉFICIT O SUPERAVIT DE CAJA	VARIACIÓN NETA DE ACTIVOS FINANCIEROS	NECESIDAD O CAPACIDAD DE ENDEUDAMIENTO	
					CON POSICIONES ACTIVAS DE TESORERÍA	SIN POSICIONES ACTIVAS DE TESORERÍA
2004						
ENERO	6.949	9.420	-2.471	3.279	-5.750	-1.241
FEBRERO	23.266	20.105	3.161	6.091	-2.930	5.523
MARZO	27.259	29.556	-2.297	4.678	-6.975	-243
ABRIL	44.565	36.986	7.579	14.607	-7.028	8.676
MAYO	46.889	44.518	2.371	10.133	-7.762	4.326
JUNIO	47.670	54.407	-6.737	2.178	-8.915	-4.215
JULIO	63.495	67.524	-4.029	-562	-3.467	-2.330
AGOSTO	70.785	74.722	-3.937	-2.940	-997	-2.100
SEPTIEMBRE	79.592	82.105	-2.513	5.503	-8.016	-566
OCTUBRE	98.197	95.088	3.109	15.685	-12.576	3.962
NOVIEMBRE	105.985	102.762	3.223	9.245	-6.022	1.241
DICIEMBRE	115.270	114.743	527	3.217	-2.690	-1.836
2005						
ENERO	9.956	16.768	-6.812	-1.680	-5.132	-5.544
FEBRERO	25.580	25.608	-28	500	-528	2.815
MARZO	31.019	34.030	-3.011	-1.903	-1.108	379
ABRIL	49.529	42.390	7.139	6.723	416	8.765
MAYO	53.369	49.880	3.489	5.644	-2.155	5.821
JUNIO	55.775	59.278	-3.503	-2.041	-1.462	-413
JULIO	73.950	67.385	6.565	9.517	-2.952	10.075
AGOSTO	83.045	80.637	2.408	-6.255	8.663	5.489
SEPTIEMBRE	92.093	88.494	3.599	2.035	1.564	6.267
OCTUBRE						
NOVIEMBRE						
DICIEMBRE						

PRINCIPALES INDICADORES DEL ESTADO

CONTABILIDAD NACIONAL

En millones de EUROS

	RECURSOS NO FINANCIEROS	EMPLEOS NO FINANCIEROS	NECESIDAD O CAPACIDAD DE FINANCIACIÓN	INTERESES	SALDO PRIMARIO
2004					
ENERO	7.769	7.287	482	1.279	1.761
FEBRERO	22.923	16.082	6.841	2.472	9.313
MARZO	26.771	25.690	1.081	3.749	4.830
ABRIL	44.010	33.932	10.078	4.997	15.075
MAYO	46.490	42.510	3.980	6.293	10.273
JUNIO	46.836	52.184	-5.348	7.519	2.171
JULIO	61.711	61.377	334	8.810	9.144
AGOSTO	69.451	69.211	240	10.052	10.292
SEPTIEMBRE	78.082	77.497	585	11.265	11.850
OCTUBRE	98.584	90.906	7.678	12.540	20.218
NOVIEMBRE	105.997	104.015	1.982	13.750	15.732
DICIEMBRE	113.330	122.652	-9.322	14.985	5.663
2005					
ENERO	8.142	8.059	83	1.281	1.364
FEBRERO	25.197	16.865	8.332	2.431	10.763
MARZO	30.168	27.028	3.140	3.626	6.766
ABRIL	48.822	36.405	12.417	4.837	17.254
MAYO	52.533	45.318	7.215	6.054	13.269
JUNIO	53.290	54.484	-1.194	7.247	6.053
JULIO	70.969	63.577	7.392	8.481	15.873
AGOSTO	79.266	71.883	7.383	9.663	17.046
SEPTIEMBRE	89.193	81.085	8.108	10.808	18.916
OCTUBRE					
NOVIEMBRE					
DICIEMBRE					

NOTAS METODOLÓGICAS

A LA CONTABILIDAD DE CAJA

.....

En la contabilidad de caja se recogen los flujos monetarios de ingresos recaudados y de pagos realizados en el período de referencia. El ámbito de cobertura alcanza a las operaciones efectuadas a través de los registros contables del Presupuesto del Estado y de operaciones no presupuestarias, que constituyen el sistema de la contabilidad pública en sentido estricto.

La valoración de las operaciones se realiza de acuerdo a un criterio estricto de caja, es decir, se consideran los ingresos y pagos realizados en cada período, que corresponden tanto a derechos y obligaciones reconocidas en el Presupuesto corriente del ejercicio, como a los derechos y obligaciones que fueron reconocidas en presupuestos de años anteriores y que quedaron pendientes de cobro y de pago, respectivamente.

La información estadística de base procede, prácticamente en su totalidad, de los datos de ingresos, gastos, y operaciones no presupuestarias registrados en el Sistema de Información Contable (SIC), que es la aplicación informática de la contabilidad de la Administración General del Estado que gestiona la IGAE. Los datos se presentan desde un enfoque esencialmente económico, pretendiendo evitar la complejidad de los registros de la contabilidad pública, eliminando las operaciones internas entre ellos, y agregando la información en categorías fácilmente identificables con el propósito de hacer comprensible la situación y evolución de la incidencia monetaria de las principales operaciones realizadas por el Estado durante un período determinado.

CALENDARIO DE LAS NEDD DEL FMI

.....

De acuerdo a los requisitos establecidos en las Normas Especiales para la Divulgación de Datos (NEDD) del Fondo Monetario Internacional (FMI), la IGAE publica a través de la red INTERNET un calendario que indica las fechas concretas, o aproximadas, en las que serán difundidos los datos correspondientes a los indicadores económicos relativos al sector fiscal, dentro del proyecto NEDD, que son elaborados por la IGAE y que están referidos al déficit en contabilidad nacional del sector Administraciones Públicas y del Estado. Dicho calendario se publica en la sección "Indicadores y cuentas económicas del Sector Público" dentro de la dirección <http://www.igae.meh.es>

A LA CONTABILIDAD NACIONAL

.....

La información se elabora siguiendo los criterios generales de contabilidad nacional establecidos por el Sistema Europeo de Cuentas (SEC 95) y de acuerdo a las reglas específicas del Manual del SEC 95 sobre el déficit público y la deuda pública, que constituyen el marco de referencia de obligado cumplimiento para todos los países miembros de la Unión Europea. En el sistema de contabilidad nacional los flujos se registran ateniéndose al principio de devengo, es decir, cuando se crea, transforma o extingue el valor económico, o cuando nacen, se transforman o se cancelan los derechos y las obligaciones.

La cobertura de los datos del Estado en contabilidad nacional incluye las operaciones anotadas en los registros de la contabilidad pública, Presupuesto del Estado y operaciones no presupuestarias, así como las operaciones efectuadas a través de las cuentas del Tesoro en el Banco de España, y todas aquellas operaciones que realizan otras unidades públicas por cuenta del Estado, independientemente del momento en el que se efectúe su aplicación a los registros de la contabilidad pública. Las operaciones del Presupuesto del Estado se registran en el momento en que se reconoce el derecho o la obligación, mientras que las efectuadas a través de los otros registros contables se consideran en el mismo momento en que se realizan.

Las fuentes de información estadística comprenden los registros del Sistema de Información Contable (SIC) de la IGAE, así como información estadística procedente de la Dirección General del Tesoro y Política Financiera. De igual modo, se utiliza información suministrada por la Intervención General del Banco de España, con relación a los movimientos de las operaciones realizadas a través de las cuentas del Estado en el Banco de España, y otros registros estadísticos de unidades públicas que efectúan operaciones por cuenta del Estado.