

PRINCIPALES INDICADORES DE LA ACTIVIDAD ECONÓMICA Y FINANCIERA DEL ESTADO

RESUMEN INFORMATIVO MENSUAL

AVANCE



MINISTERIO
DE ECONOMÍA
Y HACIENDA

IGAE

INTERVENCIÓN GENERAL DE LA
ADMINISTRACIÓN DEL ESTADO

INDICE

Déficit o superávit del Estado	3
--------------------------------	---

CONTABILIDAD DE CAJA

Déficit o superávit de caja	4
Ingresos no financieros	6
Pagos no financieros	8
Necesidad o capacidad de endeudamiento y su financiación	10

CONTABILIDAD NACIONAL

Necesidad o capacidad de financiación	12
Recursos no financieros	14
Empleos no financieros	15

SERIE MENSUAL

Principales indicadores en términos de contabilidad de caja	16
Principales indicadores en términos de contabilidad nacional	17

NOTAS METODOLÓGICAS	18
----------------------------	-----------

Estos INDICADORES, así como los principales informes económicos y publicaciones referidas a la contabilidad nacional y de caja, se difunden en la dirección de INTERNET
<http://www.igae.minhac.es>

Imprime: Oficialía Mayor del Ministerio de Hacienda
Sección de Reprografía y Distribución

NIPO: 601-05-081-0

SALDO DE LAS OPERACIONES NO FINANCIERAS DEL ESTADO

A FINALES DEL MES DE MAYO DE 2005

.....

	2004	2005

EN MILLONES DE EUROS		
Déficit (-) o superávit (+) de caja	2.371	3.489
Necesidad (-) o capacidad (+) de financiación	3.980	7.215
Saldo primario (en términos de contabilidad nacional)	10.273	13.269
 EN PORCENTAJE DEL PIB		
Déficit (-) o superávit (+) de caja	0,30	0,41
Necesidad (-) o capacidad (+) de financiación	0,50	0,85
Saldo primario (en términos de contabilidad nacional)	1,29	1,56
 <i>Pro-memoria</i>		
.....		
PIB utilizado	798.672	851.384

DÉFICIT (-) O SUPERÁVIT (+) DE CAJA NO FINANCIERO DEL ESTADO

CONTABILIDAD DE CAJA

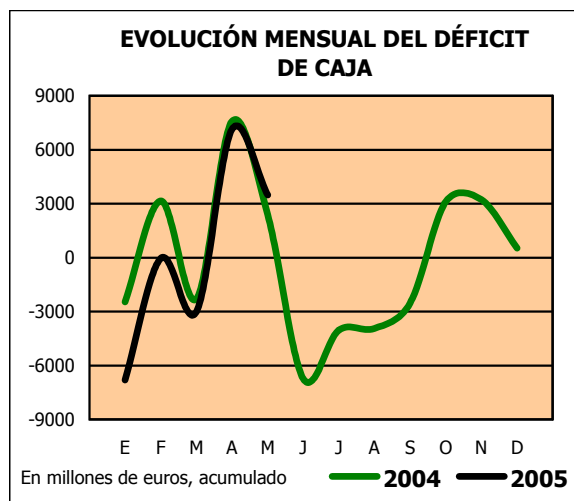
En millones de EUROS y porcentaje del PIB

	En el mes de MAYO			ACUMULADO a fin de mes		
	2004	2005	%	2004	2005	%
* En millones de EUROS						
Ingresos no financieros	2.324	3.840	65,2	46.889	53.369	13,8
Pagos no financieros	7.532	7.490	-0,6	44.518	49.880	12,0
DÉFICIT (-) O SUPERÁVIT (+) DE CAJA	-5.208	-3.650	-29,9	2.371	3.489	47,2
* En porcentaje del PIB						
Ingresos no financieros	0,29	0,48	-	5,87	6,27	-
Pagos no financieros	0,94	0,88	-	5,57	5,86	-
DÉFICIT (-) O SUPERÁVIT (+) DE CAJA	-0,65	-0,43	-	0,30	0,41	-

Las operaciones no financieras del Estado han dado lugar en los cinco primeros meses del año a un superávit de caja por importe de 3.489 millones de euros, superior en un 47,2% al del mismo período del año anterior. En términos del PIB, este superávit representa el 0,41%, 0,11 puntos por encima del registrado en 2004.

Los ingresos no financieros del Estado presentan un aumento del 13,8% en comparación con los recaudados en el mismo período del año anterior, con un volumen de 53.369 millones de euros que representa el 6,27% del PIB del ejercicio. Por otra parte, en cumplimiento del Acuerdo de financiación de las Comunidades Autónomas y de la Ley 51/2002 de Reforma de la Ley Reguladora de las Haciendas Locales, la cesión a los entes territoriales ha ascendido a 17.168 millones de euros lo que supone una recaudación total del Estado de 70.537 millones, superior en un 12,4% a la de 2004.

Los pagos no financieros han ascendido a 49.880 millones, con una tasa de crecimiento del 12%. Este porcentaje recoge el efecto de la liquidación en su práctica totalidad de las obligaciones pendientes del presupuesto de 2004 así como el del incremento en un 17,1% si se consideran los pagos por intereses correspondientes al presupuesto del año en curso, o en un 26,0% si se considera la totalidad de



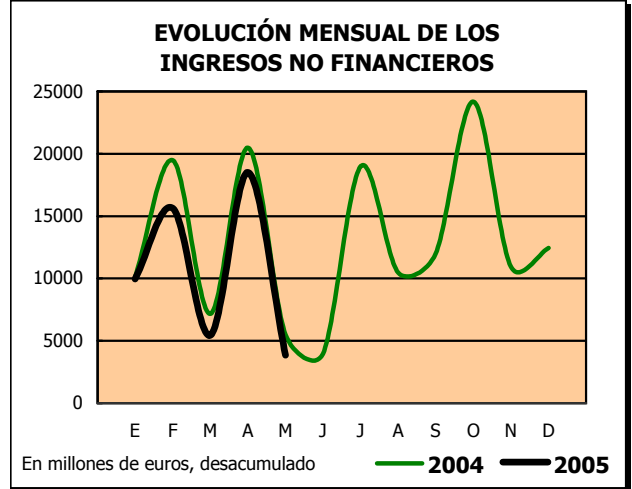
los pagos, aumento que tiene su origen en el distinto calendario de vencimientos de la deuda. Si se descuentan los intereses, que han ascendido a 9.046 millones, del total de pagos, el superávit primario se situaría en 12.535 millones de euros, superior en un 31,2% al registrado en el año anterior. En términos del PIB este saldo primario positivo representa el 1,47%.

INGRESOS NO FINANCIEROS

En el mes de mayo de 2005 los ingresos no financieros del Estado ascienden a 3.840 millones de euros, cifra que supera en un 65,2% la igual mes del año anterior, debido al aumento de los ingresos impositivos en un 90,7% que obedece en buena parte al descenso de las devoluciones del impuesto de Sociedades e IVA, y del resto de los no financieros en un 35,4%.

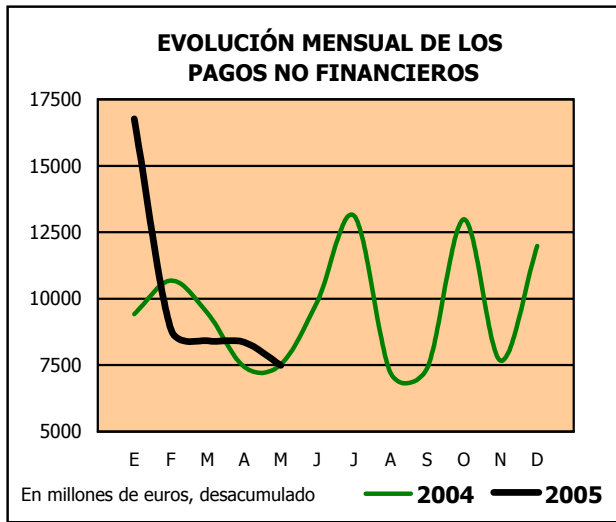
En el aumento del IRPF en un 67,9%, o en un 45,5% si se incluye la participación de las Administraciones Territoriales, influye el buen comportamiento de todos los pagos a cuenta del impuesto, principalmente de las retenciones del trabajo que registran un crecimiento del 21,6%. Dicha tasa se explica en parte por el ingreso de retenciones del trabajo correspondientes a devengos atrasados de Comunidades Autónomas, que prácticamente duplica el de mayo de 2004. Igualmente, dentro del IRPF cabe señalar que debido a la confirmación de los borradores de la declaración anual del ejercicio 2004 se han incrementado las devoluciones en un 10,4% respecto a igual mes del año anterior.

El IVA crece un 52,7% si se incluye la participación de las Administraciones Territoriales, debido en gran medida al descenso de las devoluciones en un 20,4%.



El aumento del resto de ingresos no financieros se debe, principalmente, a los ingresos de la tasa por reserva del dominio público radioléctrico y la transferencia corriente del INVIFAS por importe de 199 y 212 millones de euros, respectivamente, que en 2004 se realizaron en el mes de abril, así como por las diferencias entre los valores de reembolso y emisión de deuda pública, que ascienden a 191 millones de euros.

PAGOS NO FINANCIEROS



Los pagos por operaciones no financieras realizados por el Estado durante los cinco primeros meses de 2005 se elevan a 49.880 millones de euros, 5.362 millones más que en 2004. Las operaciones corrientes, con 44.064 millones de euros, aumentan un 12,4%. Las operaciones de capital, con 5.816 millones de euros, aumentan un 9,6%.

Las transferencias corrientes crecen un 11,4% hasta situarse en 26.145 millones de euros, debido al aumento de las transferencias a Comunidades Autónomas, que pasan de 10.778 millones de euros en 2004 a 11.707 millones de euros en 2005, y a la aportación española al Presupuesto General de la Unión Europea que se sitúa en 4.323 millones de euros, un 22,8% más que en 2004, debido a un adelanto en las mensualidades por recurso PNB con respecto a 2004. Por su parte, las transferencias a Corporaciones Locales crecen un 15,9%, hasta alcanzar los 4.609 millones de euros.

Los gastos de personal aumentan un 7,3%, alcanzando 7.576 millones de euros. Los gastos financieros se sitúan en 9.046 millones de euros, 1.865 millones de euros más que en 2004, como consecuencia de un cambio en el calendario de vencimiento de los intereses de la deuda.

Las inversiones reales crecen un 14,8%, hasta alcanzar 3.264 millones de euros, de los que 2.562 millones de euros están destinados a inversiones civiles y los restantes 702 millones de euros corresponden a inversión militar. Finalmente, las transferencias de capital, con 2.552 millones de euros, aumentan un 3,5%.

INGRESOS NO FINANCIEROS EN CAJA

En millones de EUROS

	En el mes de MAYO							
	2004			2005			% Variación 2005/2004	
	Estado	CCAA CCLL	Total	Estado	CCAA CCLL	Total	Estado	Total
IMPUESTOS DIRECTOS Y COTIZACIONES SOCIALES	-65	1.271	1.206	343	1.368	1.711	-	41,9
- Renta de personas físicas	-424	1.271	847	-136	1.368	1.232	-67,9	45,5
- Renta de sociedades	222	-	222	338	-	338	52,3	52,3
- Renta de no residentes	79	-	79	75	-	75	-5,1	-5,1
- Cuota de derechos pasivos	57	-	57	65	-	65	14,0	14,0
- Otros	1	-	1	1	-	1	-	-
IMPUESTOS INDIRECTOS	1.318	1.899	3.217	2.047	2.065	4.112	55,3	27,8
- Impuesto sobre el valor añadido (IVA)	237	1.263	1.500	889	1.402	2.291	275,1	52,7
* Importaciones	1.086	-	1.086	616	-	616	-43,3	-43,3
* Operaciones interiores	-849	1.263	414	273	1.402	1.675	-	304,6
- Impuestos especiales	871	636	1.507	923	663	1.586	6,0	5,2
* Alcohol y bebidas derivadas	35	29	64	22	30	52	-37,1	-18,8
* Cerveza	8	8	16	8	7	15	-	-6,3
* Productos intermedios	1	-	1	1	1	2	-	100,0
* Labores del Tabaco	340	191	531	412	202	614	21,2	15,6
* Hidrocarburos	486	342	828	480	352	832	-1,2	0,5
* Determinados medios de transporte	1	-	1	-	-	-	-	-
* Electricidad	-	66	66	-	71	71	-	7,6
- Impuesto sobre primas de seguro	109	-	109	118	-	118	8,3	8,3
- Tráfico exterior	100	-	100	114	-	114	14,0	14,0
- Otros	1	-	1	3	-	3	200,0	200,0
TASAS, PRECIOS PÚBLICOS Y OTROS INGRESOS	353	-	353	525	-	525	48,7	48,7
TRANSFERENCIAS CORRIENTES	569	-	569	759	-	759	33,4	33,4
INGRESOS PATRIMONIALES	93	-	93	34	-	34	-63,4	-63,4
ENAJENACIÓN DE INVERSIONES REALES	7	-	7	8	-	8	14,3	14,3
TRANSFERENCIAS DE CAPITAL	93	-	93	65	-	65	-30,1	-30,1
Otros ingresos sin clasificar	-44	-	-44	59	-	59	-	-
TOTAL INGRESOS NO FINANCIEROS	2.324	3.170	5.494	3.840	3.433	7.273	65,2	32,4

INGRESOS NO FINANCIEROS EN CAJA

En millones de EUROS

	ACUMULADO a fin de mes: MAYO						% Variación	
	2004			2005			2005/2004	
	Estado	CCAA CCLL	Total	Estado	CCAA CCLL	Total	Estado	Total
IMPUESTOS DIRECTOS Y COTIZACIONES SOCIALES	19.535	6.357	25.892	23.231	6.840	30.071	18,9	16,1
- Renta de personas físicas	14.170	6.357	20.527	16.641	6.840	23.481	17,4	14,4
- Renta de sociedades	4.379	-	4.379	5.744	-	5.744	31,2	31,2
- Renta de no residentes	695	-	695	503	-	503	-27,6	-27,6
- Cuota de derechos pasivos	285	-	285	329	-	329	15,4	15,4
- Otros	6	-	6	14	-	14	133,3	133,3
IMPUESTOS INDIRECTOS	21.175	9.494	30.669	24.912	10.328	35.240	17,6	14,9
- Impuesto sobre el valor añadido (IVA)	16.224	6.317	22.541	19.758	7.009	26.767	21,8	18,7
* Importaciones	4.947	-	4.947	5.176	-	5.176	4,6	4,6
* Operaciones interiores	11.277	6.317	17.594	14.582	7.009	21.591	29,3	22,7
- Impuestos especiales	3.961	3.177	7.138	4.025	3.319	7.344	1,6	2,9
* Alcohol y bebidas derivadas	208	145	353	241	148	389	15,9	10,2
* Cerveza	41	39	80	41	40	81	-	1,3
* Productos intermedios	4	3	7	3	4	7	-25,0	-
* Labores del Tabaco	1.310	953	2.263	1.380	1.008	2.388	5,3	5,5
* Hidrocarburos	2.383	1.708	4.091	2.350	1.763	4.113	-1,4	0,5
* Determinados medios de transporte	1	-	1	-	-	-	-	-
* Electricidad	14	329	343	10	356	366	-28,6	6,7
- Impuesto sobre primas de seguro	512	-	512	550	-	550	7,4	7,4
- Tráfico exterior	473	-	473	570	-	570	20,5	20,5
- Otros	5	-	5	9	-	9	80,0	80,0
TASAS, PRECIOS PÚBLICOS Y OTROS INGRESOS	2.174	-	2.174	2.442	-	2.442	12,3	12,3
TRANSFERENCIAS CORRIENTES	1.892	-	1.892	1.878	-	1.878	-0,7	-0,7
INGRESOS PATRIMONIALES	1.153	-	1.153	270	-	270	-76,6	-76,6
ENAJENACIÓN DE INVERSIONES REALES	37	-	37	92	-	92	148,6	148,6
TRANSFERENCIAS DE CAPITAL	909	-	909	476	-	476	-47,6	-47,6
Otros ingresos sin clasificar	14	-	14	68	-	68	385,7	385,7
TOTAL INGRESOS NO FINANCIEROS	46.889	15.851	62.740	53.369	17.168	70.537	13,8	12,4

PAGOS NO FINANCIEROS EN CAJA

En millones de EUROS

	En el mes de MAYO		
	2004	2005	%
- Gastos de personal	1.233	1.426	15,7
- Gastos en bienes corrientes y servicios	323	245	-24,1
- Gastos financieros	677	268	-60,4
- Transferencias corrientes	4.570	4.761	4,2
OPERACIONES CORRIENTES	6.803	6.700	-1,5
- Inversiones reales	334	437	30,8
- Transferencias de capital	395	353	-10,6
OPERACIONES DE CAPITAL	729	790	8,4
- Otros pagos sin clasificar	-	-	-
TOTAL PAGOS NO FINANCIEROS	7.532	7.490	-0,6

PAGOS NO FINANCIEROS EN CAJA

En millones de EUROS

	ACUMULADO a fin de mes: MAYO		
	2004	2005	%
- Gastos de personal	7.063	7.576	7,3
- Gastos en bienes corrientes y servicios	1.491	1.297	-13,0
- Gastos financieros	7.181	9.046	26,0
- Transferencias corrientes	23.476	26.145	11,4
OPERACIONES CORRIENTES	39.211	44.064	12,4
- Inversiones reales	2.842	3.264	14,8
- Transferencias de capital	2.465	2.552	3,5
OPERACIONES DE CAPITAL	5.307	5.816	9,6
- Otros pagos sin clasificar	-	-	-
TOTAL PAGOS NO FINANCIEROS	44.518	49.880	12,0

NECESIDAD O CAPACIDAD DE ENDEUDAMIENTO Y SU FINANCIACIÓN

CONTABILIDAD DE CAJA

En millones de EUROS

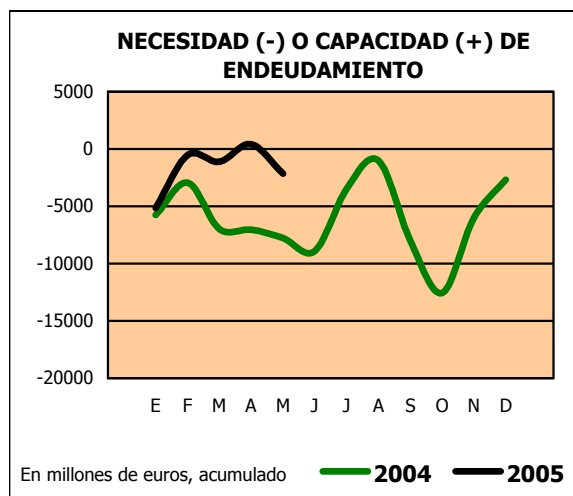
	En el mes de MAYO			ACUMULADO a fin de mes		
	2004	2005	%	2004	2005	%
DEFICIT (-) O SUPERÁVIT (+) DE CAJA NO FINANCIERO	-5.208	-3.650	-29,9	2.371	3.489	47,2
VARIACIÓN NETA DE ACTIVOS FINANCIEROS	-4.474	-1.079	-75,9	10.133	5.644	-44,3
- Acciones y participaciones	46	9	-80,4	50	22	-56,0
- Préstamos	-965	29	-	-350	-238	-32,0
- Aportaciones patrimoniales	113	50	-55,8	1.000	1.064	6,4
- Cuenta corriente en el Banco de España	1	-276	-	-	-1	-
- Depósitos en instituciones financieras	-3.617	-97	-97,3	12.088	7.977	-34,0
- Otros activos netos	-52	-794	-	-2.655	-3.180	19,8
NECESIDAD (-) O CAPACIDAD (+) DE ENDEUDAMIENTO	-734	-2.571	250,3	-7.762	-2.155	-72,2
.....						
- Letras del Tesoro	2.427	1.941	-20,0	-1.624	590	-
* a doce meses o menos	1.548	959	-38,0	-1.335	-870	-34,8
* a dieciocho meses	879	982	11,7	-289	1.460	-
- Deudas a medio y largo plazo	-530	34	-	11.543	6.899	-40,2
- Préstamos del interior	-	-2.351	-	-50	-3.000	-
* En moneda nacional	-	-2.351	-	-50	-3.000	-
* Del Banco de España (créditos singulares)	-	-	-	-	-	-
- Préstamos y deuda en divisas	-1.879	-	-	-1.918	-3.959	106,4
- Otros pasivos financieros netos	716	2.947	311,6	-189	1.625	-
VARIACIÓN NETA DE PASIVOS FINANCIEROS	734	2.571	250,3	7.762	2.155	-72,2
- Variación de la cuenta corriente del Tesoro en el Banco de España y depósitos en instituciones financieras	-3.616	-373	-89,7	12.088	7.976	-34,0
VARIACIÓN NETA DE PASIVOS FINANCIEROS MENOS LAS POSICIONES ACTIVAS DE TESORERÍA	4.350	2.944	-32,3	-4.326	-5.821	34,6

NECESIDAD (-) O CAPACIDAD (+) DE ENDEUDAMIENTO

Al finalizar el mes de mayo, la necesidad de endeudamiento del Estado asciende a 2.155 millones de euros, la tercera parte de la registrada el año anterior. Esta cifra procede de un aumento neto de los activos financieros de 5.644 millones, compensado en 3.489 millones por los recursos no financieros excedentes determinados por el superávit de caja.

La cartera de valores del Estado ha aumentado en 22 millones de euros, correspondientes al desembolso de cuotas en Organismos internacionales.

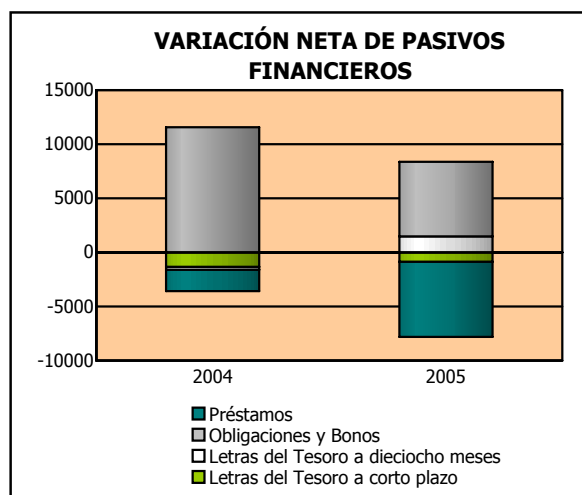
Los préstamos del Estado presentan una minoración neta de 238 millones de euros, que resulta de unos pagos por concesiones de 970 millones de euros y de unos ingresos de 1.208 millones, de los cuales 978 millones proceden de operaciones de intercambio financiero en divisas y 167 millones de CESCE. Los principales objetivos de los préstamos del Estado son los programas integrados en la función Investigación, Desarrollo e Innovación, con un volumen neto de 890 millones de euros, de los cuales 587 millones están relacionados con programas de Defensa. Las políticas de reconversión y reindustrialización han recibido préstamos por importe de 12 millones de euros, la misma cifra que la destinada al desarrollo empresarial.



Las aportaciones patrimoniales han ascendido a 1.064 millones, de los que 926 millones corresponden al ADIF.

Los depósitos en otras instituciones financieras para su colocación en operaciones de mercado abierto ascienden a 7.977 millones de euros, frente a 12.088 millones de euros en el año anterior.

FINANCIACIÓN NETA



El endeudamiento del Estado ha aumentado en 2.155 millones de euros en los cinco primeros meses del año, mientras que el año anterior aumentó en ese mismo periodo en 7.762 millones. No obstante, al considerar las operaciones activas de depósito efectuadas tanto en el Banco de España como en otras instituciones financieras, y que han ascendido a 7.976 millones, se pasaría a una reducción del endeudamiento de 5.821 millones, superior a la de 4.326 millones del año anterior.

A finales de mes de mayo las emisiones netas de Obligaciones y Bonos del Estado constituyen el principal instrumento de la financiación del Estado, con un volumen de recursos netos de 6.899 millones de euros, un 40,2% menor al del año anterior.

El segundo lugar lo ocupan las Letras del Tesoro emitidas a dieciocho meses, que han aportado en estos cinco meses un volumen de 1.460 millones de euros, frente a una reducción de 289 millones en 2004. Por el contrario, las Letras a corto plazo han disminuido su saldo vivo en 870 millones de euros, frente a 1.335 millones en 2004.

Los préstamos en moneda nacional presentan a finales de mayo una minoración de 3.000 millones que corresponde a la amortización anticipada de los préstamos asumidos de Renfe durante el ejercicio 2004. Los préstamos negociados en divisas se han reducido en 1.516 millones.

También la deuda emitida en moneda extranjera se ha amortizado en el período en un importe de 2.443 millones frente a 950 millones en el año anterior.

NECESIDAD (-) O CAPACIDAD (+) DE FINANCIACIÓN DEL ESTADO

CONTABILIDAD NACIONAL

En millones de EUROS y porcentaje del PIB

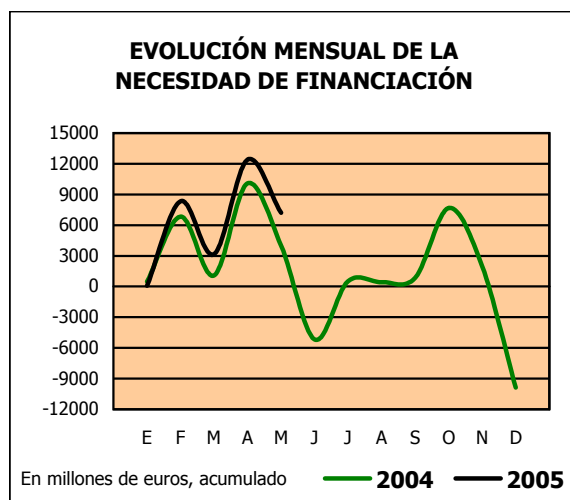
	En el mes de MAYO			ACUMULADO a fin de mes		
	2004	2005	%	2004	2005	%
* En millones de EUROS						
Recursos no financieros	2.480	3.711	49,6	46.490	52.533	13,0
Empleos no financieros	8.578	8.913	3,9	42.510	45.318	6,6
NECESIDAD (-) O CAPACIDAD (+) DE FINANCIACIÓN	-6.098	-5.202	-14,7	3.980	7.215	81,3
* En porcentaje del PIB						
Recursos no financieros	0,31	0,44	-	5,82	6,17	-
Empleos no financieros	1,07	1,05	-	5,32	5,32	-
NECESIDAD (-) O CAPACIDAD (+) DE FINANCIACIÓN	-0,76	-0,61	-	0,50	0,85	-

Al término del mes de mayo de 2005 las cuentas del Estado en términos de la contabilidad nacional han registrado un superávit de 7.215 millones de euros, lo que supone un aumento del 81,3% respecto al superávit alcanzado en el mismo período del año anterior, y que equivale al 0,85% del PIB estimado para el ejercicio.

Los ingresos no financieros han aumentado en un 13,0% respecto a mayo de 2004, mientras que la tasa de crecimiento interanual de los gastos no financieros en este período se ha situado en el 6,6%.

Los ingresos acumulados en estos cinco meses de 2005 han ascendido a 52.533 millones de euros, la mayor parte de los cuales, el 90,0% del total, corresponde a los principales impuestos que han registrado un aumento del 16,3% respecto al ejercicio de 2004.

Los gastos no financieros hasta finales de mayo han alcanzado una cifra de 45.318 millones de euros, destinándose el 46,2% del total a transferencias a los otros agentes de las Administraciones Públicas.

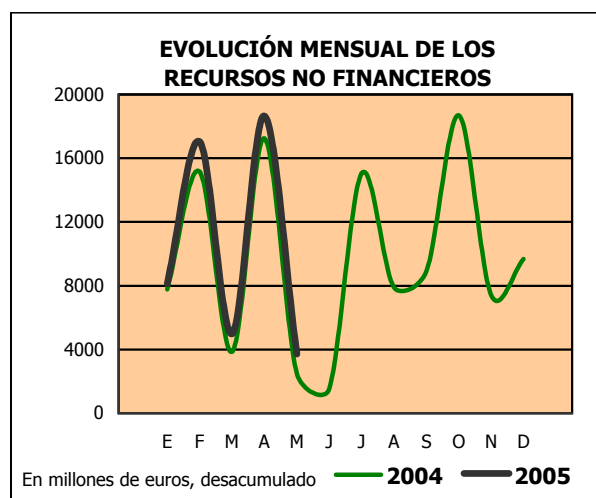


El saldo primario ha registrado un superávit de 13.269 millones de euros a finales de mayo de 2005, cifra que equivale a un 1,56% del PIB estimado.

RECURSOS NO FINANCIEROS

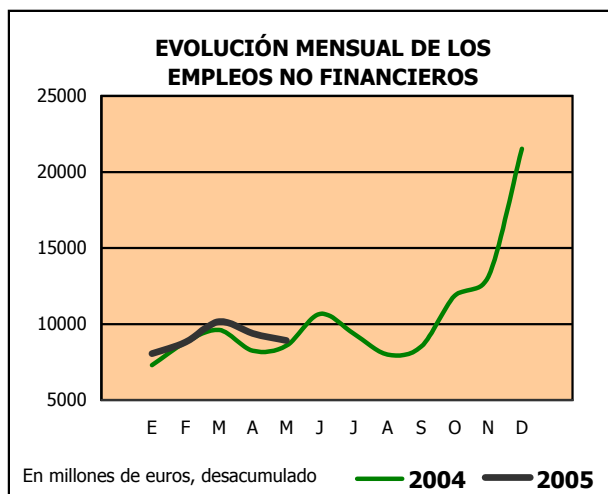
Los recursos no financieros del Estado ascienden a finales del mes de mayo a 52.533 millones de euros, un 13,0% más que en igual periodo del año anterior. En esta tasa influye principalmente el aumento de los recursos fiscales -impuestos y cotizaciones sociales- en un 15,6% y, en menor medida, el descenso en un 20,3% del resto de los recursos no financieros.

Dentro de los recursos impositivos, que representan el 90,0% de los recursos no financieros y aumentan un 16,3%, los impuestos corrientes sobre la renta y el patrimonio ascienden a 22.934 millones de euros, cifra que supone un crecimiento del 15,2%. Este resultado se debe, principalmente al incremento de las retenciones sobre las rentas del trabajo y, en menor medida, del capital, así como del primer pago a cuenta de beneficios de las sociedades. Los impuestos sobre la producción y las importaciones con 24.336 millones de euros, registran un aumento del 17,2%, en el que influye el comportamiento de los recursos del IVA que registran un elevado crecimiento, 21,4%, debido a la evolución positiva de las ventas interiores y las importaciones, así como al menor ritmo de ejecución de las devoluciones. Por otra parte, las cotizaciones sociales aumentan un 4,7% hasta situarse en los 2.587 millones de euros.



El descenso del resto de los recursos no financieros se explica por la caída en un 24,7% de las rentas de la propiedad, debido a que el ingreso de los beneficios que el Banco de España realizó en febrero de 2004 no ha tenido correspondencia en este año, y al menor ritmo de ingreso de las transferencias de capital procedentes del presupuesto comunitario.

EMPLEOS NO FINANCIEROS



En los cinco primeros meses de 2005 los empleos no financieros del Estado se elevan a 45.318 millones de euros, lo que supone un aumento del 6,6% con respecto a 2004.

Las transferencias corrientes entre Administraciones Públicas, con 19.990 millones de euros, aumentan un 9,5%, debido principalmente al aumento del 7,2% de las

transferencias a Comunidades Autónomas, que alcanzan la cifra de 11.341 millones de euros. Las Corporaciones Locales reciben fondos por importe de 4.528 millones de euros, un 15,2% más que en 2004. Asimismo, las transferencias a la Seguridad Social pasan de 2.050 millones de euros en 2004 a 2.342 millones de euros en 2005.

Los gastos en remuneración de asalariados, con 7.196 millones de euros, suben un 5,6%. Los intereses derivados del endeudamiento del Estado, valorados según el criterio de devengo, con un total de 6.054 millones de euros, disminuyen un 3,8%. Las prestaciones sociales distintas de las transferencias sociales en especie se incrementan un 4,7%, hasta alcanzar 2.844 millones de euros. Los otros empleos corrientes, con 4.408 millones de euros, aumentan 979 millones de euros, debido a la aportación española al Presupuesto General de la Unión Europea.

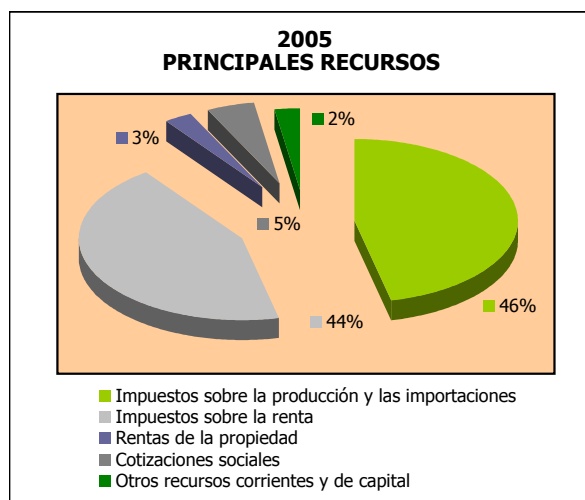
En cuanto a los empleos de capital, las transferencias de capital entre Administraciones Públicas disminuyen un 3,8%, situándose en 962 millones de euros. La formación bruta de capital ha pasado de 1.186 millones de euros en 2004 a 1.369 millones de euros en 2005. Las ayudas a la inversión y otras transferencias de capital, con 853 millones de euros, disminuyen un 10,0%.

RECURSOS NO FINANCIEROS DEL ESTADO

CONTABILIDAD NACIONAL

En millones de EUROS

	En el mes de MAYO			ACUMULADO a fin de mes		
	2004	2005	%	2004	2005	%
- Producción de mercado y pagos por otra producción no de mercado	45	70	55,6	340	365	7,4
- Impuestos sobre la producción y las importaciones	1.073	1.820	69,6	20.758	24.336	17,2
* IVA	126	781	519,8	16.261	19.741	21,4
* Otros impuestos	947	1.039	9,7	4.497	4.595	2,2
- Rentas de la propiedad	197	577	192,9	1.890	1.423	-24,7
* Intereses	67	49	-26,9	293	273	-6,8
* Dividendos y otras rentas	130	528	306,2	1.597	1.150	-28,0
- Impuestos corrientes sobre la renta, el patrimonio,..	114	408	257,9	19.903	22.934	15,2
- Cotizaciones sociales	496	522	5,2	2.472	2.587	4,7
- Transferencias corrientes entre administraciones públicas	399	407	2,0	753	777	3,2
- Otras transferencias corrientes	114	113	-0,9	619	920	48,6
- Transferencias de capital	42	-206	-	-245	-809	230,2
TOTAL RECURSOS NO FINANCIEROS	2.480	3.711	49,6	46.490	52.533	13,0



EMPLEOS NO FINANCIEROS DEL ESTADO

CONTABILIDAD NACIONAL

En millones de EUROS

	En el mes de MAYO			ACUMULADO a fin de mes		
	2004	2005	%	2004	2005	%
- Consumos intermedios	408	319	-21,8	1.221	1.051	-13,9
- Remuneración de asalariados	1.268	1.434	13,1	6.815	7.196	5,6
- Subvenciones	96	103	7,3	470	380	-19,1
- Intereses	1.296	1.217	-6,1	6.293	6.054	-3,8
- Prestaciones sociales distintas de las transferencias sociales en especie	569	562	-1,2	2.717	2.844	4,7
- Transferencias sociales en especie, suministradas por productores de mercado	57	38	-33,3	134	124	-7,5
- Transferencias corrientes entre administraciones públicas	3.621	3.884	7,3	18.248	19.990	9,5
- Otros empleos corrientes	574	547	-4,7	3.429	4.408	28,6
- Formación bruta de capital	297	330	11,1	1.186	1.369	15,4
- Transferencias de capital entre administraciones públicas	227	242	6,6	1.000	962	-3,8
- Ayudas a la inversión y otras transferencias de capital	152	192	26,3	948	853	-10,0
- Adquisiciones menos cesiones de activos no financieros no producidos	13	45	246,2	49	87	77,6
TOTAL EMPLEOS NO FINANCIEROS	8.578	8.913	3,9	42.510	45.318	6,6



PRINCIPALES INDICADORES DEL ESTADO

CONTABILIDAD DE CAJA

En millones de EUROS

	INGRESOS NO FINANCIEROS	PAGOS NO FINANCIEROS	DÉFICIT O SUPERAVIT DE CAJA	VARIACIÓN NETA DE ACTIVOS FINANCIEROS	NECESIDAD O CAPACIDAD DE ENDEUDAMIENTO	
					CON POSICIONES ACTIVAS DE TESORERÍA	SIN POSICIONES ACTIVAS DE TESORERÍA
2004						
ENERO	6.949	9.420	-2.471	3.279	-5.750	-1.241
FEBRERO	23.266	20.105	3.161	6.091	-2.930	5.523
MARZO	27.259	29.556	-2.297	4.678	-6.975	-243
ABRIL	44.565	36.986	7.579	14.607	-7.028	8.676
MAYO	46.889	44.518	2.371	10.133	-7.762	4.326
JUNIO	47.670	54.407	-6.737	2.178	-8.915	-4.215
JULIO	63.495	67.524	-4.029	-562	-3.467	-2.330
AGOSTO	70.785	74.722	-3.937	-2.940	-997	-2.100
SEPTIEMBRE	79.592	82.105	-2.513	5.503	-8.016	-566
OCTUBRE	98.197	95.088	3.109	15.685	-12.576	3.962
NOVIEMBRE	105.985	102.762	3.223	9.245	-6.022	1.241
DICIEMBRE	115.270	114.743	527	3.217	-2.690	-1.836
2005						
ENERO	9.956	16.768	-6.812	-1.680	-5.132	-5.544
FEBRERO	25.580	25.608	-28	500	-528	2.815
MARZO	31.019	34.030	-3.011	-1.903	-1.108	379
ABRIL	49.529	42.390	7.139	6.723	416	8.765
MAYO	53.369	49.880	3.489	5.644	-2.155	5.821
JUNIO						
JULIO						
AGOSTO						
SEPTIEMBRE						
OCTUBRE						
NOVIEMBRE						
DICIEMBRE						

PRINCIPALES INDICADORES DEL ESTADO

CONTABILIDAD NACIONAL

En millones de EUROS

	RECURSOS NO FINANCIEROS	EMPLEOS NO FINANCIEROS	NECESIDAD O CAPACIDAD DE FINANCIACIÓN	INTERESES	SALDO PRIMARIO
2004					
ENERO	7.769	7.287	482	1.279	1.761
FEBRERO	22.923	16.082	6.841	2.472	9.313
MARZO	26.771	25.690	1.081	3.749	4.830
ABRIL	44.010	33.932	10.078	4.997	15.075
MAYO	46.490	42.510	3.980	6.293	10.273
JUNIO	48.007	53.174	-5.167	7.519	2.352
JULIO	63.054	62.532	522	8.810	9.332
AGOSTO	70.960	70.524	436	10.052	10.488
SEPTIEMBRE	79.888	79.043	845	11.265	12.110
OCTUBRE	98.584	90.906	7.678	12.540	20.218
NOVIEMBRE	105.997	104.015	1.982	13.750	15.732
DICIEMBRE	115.683	125.546	-9.863	15.005	5.142
2005					
ENERO	8.142	8.059	83	1.281	1.364
FEBRERO	25.197	16.865	8.332	2.431	10.763
MARZO	30.168	27.028	3.140	3.626	6.766
ABRIL	48.822	36.405	12.417	4.837	17.254
MAYO	52.533	45.318	7.215	6.054	13.269
JUNIO					
JULIO					
AGOSTO					
SEPTIEMBRE					
OCTUBRE					
NOVIEMBRE					
DICIEMBRE					

NOTAS METODOLÓGICAS

A LA CONTABILIDAD DE CAJA

En la contabilidad de caja se recogen los flujos monetarios de ingresos recaudados y de pagos realizados en el período de referencia. El ámbito de cobertura alcanza a las operaciones efectuadas a través de los registros contables del Presupuesto del Estado y de operaciones no presupuestarias, que constituyen el sistema de la contabilidad pública en sentido estricto.

La valoración de las operaciones se realiza de acuerdo a un criterio estricto de caja, es decir, se consideran los ingresos y pagos realizados en cada período, que corresponden tanto a derechos y obligaciones reconocidas en el Presupuesto corriente del ejercicio, como a los derechos y obligaciones que fueron reconocidas en presupuestos de años anteriores y que quedaron pendientes de cobro y de pago, respectivamente.

La información estadística de base procede, prácticamente en su totalidad, de los datos de ingresos, gastos, y operaciones no presupuestarias registrados en el Sistema de Información Contable (SIC), que es la aplicación informática de la contabilidad de la Administración General del Estado que gestiona la IGAE. Los datos se presentan desde un enfoque esencialmente económico, pretendiendo evitar la complejidad de los registros de la contabilidad pública, eliminando las operaciones internas entre ellos, y agregando la información en categorías fácilmente identificables con el propósito de hacer comprensible la situación y evolución de la incidencia monetaria de las principales operaciones realizadas por el Estado durante un período determinado.

CALENDARIO DE LAS NEDD DEL FMI

De acuerdo a los requisitos establecidos en las Normas Especiales para la Divulgación de Datos (NEDD) del Fondo Monetario Internacional (FMI), la IGAE publica a través de la red INTERNET un calendario que indica las fechas concretas, o aproximadas, en las que serán difundidos los datos correspondientes a los indicadores económicos relativos al sector fiscal, dentro del proyecto NEDD, que son elaborados por la IGAE y que están referidos al déficit en contabilidad nacional del sector Administraciones Públicas y del Estado. Dicho calendario se publica en la sección "Indicadores y cuentas económicas del Sector Público" dentro de la dirección <http://www.igae.minhac.es>

A LA CONTABILIDAD NACIONAL

La información se elabora siguiendo los criterios generales de contabilidad nacional establecidos por el Sistema Europeo de Cuentas (SEC 95) y de acuerdo a las reglas específicas del Manual del SEC 95 sobre el déficit público y la deuda pública, que constituyen el marco de referencia de obligado cumplimiento para todos los países miembros de la Unión Europea. En el sistema de contabilidad nacional los flujos se registran ateniéndose al principio de devengo, es decir, cuando se crea, transforma o extingue el valor económico, o cuando nacen, se transforman o se cancelan los derechos y las obligaciones.

La cobertura de los datos del Estado en contabilidad nacional incluye las operaciones anotadas en los registros de la contabilidad pública, Presupuesto del Estado y operaciones no presupuestarias, así como las operaciones efectuadas a través de las cuentas del Tesoro en el Banco de España, y todas aquellas operaciones que realizan otras unidades públicas por cuenta del Estado, independientemente del momento en el que se efectúe su aplicación a los registros de la contabilidad pública. Las operaciones del Presupuesto del Estado se registran en el momento en que se reconoce el derecho o la obligación, mientras que las efectuadas a través de los otros registros contables se consideran en el mismo momento en que se realizan.

Las fuentes de información estadística comprenden los registros del Sistema de Información Contable (SIC) de la IGAE, así como información estadística procedente de la Dirección General del Tesoro y Política Financiera. De igual modo, se utiliza información suministrada por la Intervención General del Banco de España, con relación a los movimientos de las operaciones realizadas a través de las cuentas del Estado en el Banco de España, y otros registros estadísticos de unidades públicas que efectúan operaciones por cuenta del Estado.