

# PRINCIPALES INDICADORES DE LA ACTIVIDAD ECONÓMICA Y FINANCIERA DEL ESTADO

RESUMEN INFORMATIVO MENSUAL

AVANCE



MINISTERIO  
DE ECONOMÍA  
Y HACIENDA

**IGAĒ**

INTERVENCIÓN GENERAL DE LA  
ADMINISTRACIÓN DEL ESTADO

# INDICE

---

Déficit o superávit del Estado	3
--------------------------------	---

## **CONTABILIDAD DE CAJA**

Déficit o superávit de caja	4
Ingresos no financieros	6
Pagos no financieros	8
Necesidad o capacidad de endeudamiento y su financiación	10

## **CONTABILIDAD NACIONAL**

Necesidad o capacidad de financiación	12
Recursos no financieros	14
Empleos no financieros	15

## **SERIE MENSUAL**

Principales indicadores en términos de contabilidad de caja	16
Principales indicadores en términos de contabilidad nacional	17

<b>NOTAS METODOLÓGICAS</b>	<b>18</b>
----------------------------	-----------

Estos INDICADORES, así como los principales informes económicos y publicaciones referidas a la contabilidad nacional y de caja, se difunden en la dirección de INTERNET  
<http://www.igae.minhac.es>

Imprime: Oficialía Mayor del Ministerio de Hacienda  
Sección de Reprografía y Distribución

NIPO: 101-01-045-7

# SALDO DE LAS OPERACIONES NO FINANCIERAS DEL ESTADO

A FINALES DEL MES DE ENERO DE 2005

	2004	2005
<b>EN MILLONES DE EUROS</b>		
Déficit (-) o superávit (+) de caja	-2.471	-6.812
Necesidad (-) o capacidad (+) de financiación	482	83
Saldo primario (en términos de contabilidad nacional)	1.761	1.364
<b>EN PORCENTAJE DEL PIB</b>		
Déficit (-) o superávit (+) de caja	-0,31	-0,80
Necesidad (-) o capacidad (+) de financiación	0,06	0,01
Saldo primario (en términos de contabilidad nacional)	0,22	0,16
<i>Pro-memoria</i>		
PIB utilizado	798.672	851.384

# DÉFICIT (-) O SUPERÁVIT (+) DE CAJA NO FINANCIERO DEL ESTADO

## CONTABILIDAD DE CAJA

En millones de EUROS y porcentaje del PIB

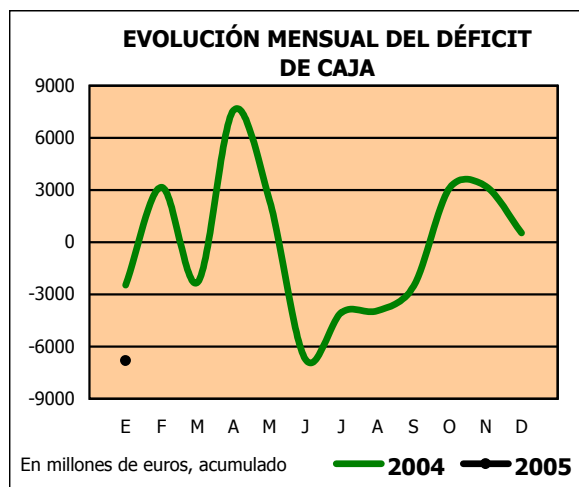
	En el mes de ENERO			ACUMULADO a fin de mes		
	2004	2005	%	2004	2005	%
<b>* En millones de EUROS</b>						
Ingresos no financieros	6.949	9.956	43,3	6.949	9.956	43,3
Pagos no financieros	9.420	16.768	78,0	9.420	16.768	78,0
<b>DÉFICIT (-) O SUPERÁVIT (+) DE CAJA</b>	<b>-2.471</b>	<b>-6.812</b>	<b>175,7</b>	<b>-2.471</b>	<b>-6.812</b>	<b>175,7</b>

	En el mes de ENERO			ACUMULADO a fin de mes		
	2004	2005	%	2004	2005	%
<b>* En porcentaje del PIB</b>						
Ingresos no financieros	0,87	1,25	-	0,87	1,17	-
Pagos no financieros	1,18	1,97	-	1,18	1,97	-
<b>DÉFICIT (-) O SUPERÁVIT (+) DE CAJA</b>	<b>-0,31</b>	<b>-0,80</b>	<b>-</b>	<b>-0,31</b>	<b>-0,80</b>	<b>-</b>

Las operaciones no financieras realizadas por el Estado en el mes de enero han generado un déficit de caja de 6.812 millones de euros, muy superior al del año anterior. En términos del PIB, el déficit de caja representa el 0,80%, 0,49 puntos más que en 2004. Hay que mencionar no obstante que los resultados del mes de enero son poco significativos a la hora de analizar la evolución anual de la actividad del Estado.

Los ingresos recaudados por el Estado, una vez descontados los cedidos a los entes territoriales, han ascendido a 9.956 millones de euros, lo que representa un incremento del 43,3% sobre los del mismo mes del año anterior. En términos del PIB, estos ingresos se sitúan en el 1,17%, 3 décimas por encima de los de enero de 2004.

Los pagos realizados en el mes han ascendido a 16.768 millones de euros, frente a 9.420 millones en 2004. Esto representa un aumento del 78%, que ha sido debido principalmente a que los gastos financieros, como consecuencia del calendario de vencimientos de la deuda, han aumentado desde 483 millones de euros en 2004 a 6.816 millones de euros en este ejercicio. Por tanto, si se descuentan estos pagos por intereses del déficit de caja, se



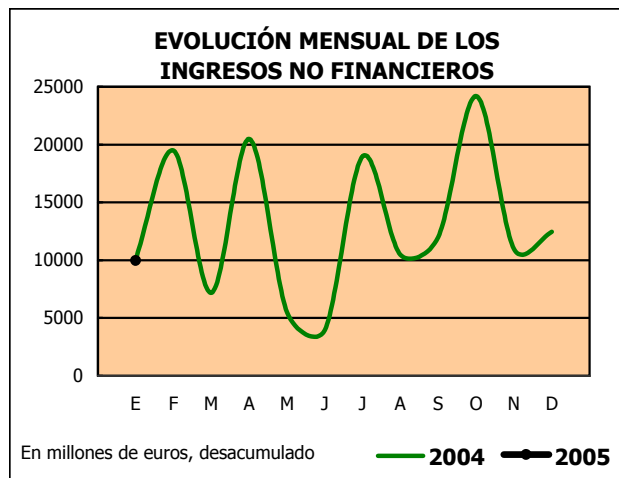
obtiene un saldo primario negativo por importe de 626 millones de euros, inferior en un 68,5% al correspondiente a enero de 2004. En términos del PIB, los pagos realizados se sitúan en el 1,97%, 0,79 puntos más que en 2004.

## INGRESOS NO FINANCIEROS

La recaudación no financiera del Estado en el mes de enero de 2005 se eleva a 9.956 millones de euros, un 43,3% más que en igual mes del año anterior, como consecuencia, esencialmente, del aumento de los ingresos impositivos en un 49,2%, ya que los ingresos no impositivos descienden un 2,2%.

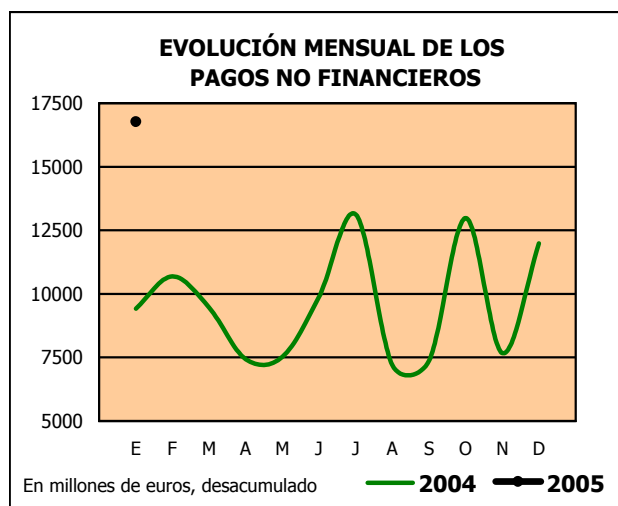
El IRPF experimenta un aumento del 17,7% debido, en parte, a la deuda pendiente ingresada por las Comunidades Autónomas. La recaudación del Impuesto de Sociedades y del Impuesto sobre la Renta de no Residentes se incrementa en 908 y 335 millones de euros, respectivamente, como consecuencia de las menores devoluciones realizadas y los diferentes calendarios de ingresos y devoluciones de retenciones sobre intereses de la Deuda Pública.

La recaudación del IVA crece un 61,4%, debido al fuerte descenso de las devoluciones realizadas, así como a la modificación, en enero de 2004, del procedimiento de ingreso de las liquidaciones de Aduanas. No obstante, la recaudación de enero no recoge todos los ingresos realizados debido a que la mayor parte se traslada al mes de febrero. Los Impuestos Especiales aumentan un 8,7% respecto a igual período del año anterior.



En el descenso del resto de operaciones no financieras inciden los menores ingresos por transferencias corrientes y de capital que caen un 31,8% y un 59,9% respectivamente, no compensados con el aumento en un 41,6% del capítulo de Tasas, precios públicos y otros ingresos.

## PAGOS NO FINANCIEROS



Los pagos por operaciones no financieras realizados por el Estado durante enero de 2005 se elevaron a 16.768 millones de euros, 7.348 millones de euros más que en 2004. Las operaciones corrientes, con 14.181 millones de euros, aumentan un 93,8%. Las operaciones de capital, con 2.587 millones de euros, aumentan un 23,0%.

Las transferencias corrientes crecen un 24,1% hasta situarse en 5.983 millones de euros, por el aumento de las transferencias al exterior que pasan de 1.118 millones de euros en 2004 a 1.961 millones de euros en 2005. Por su parte, las transferencias a Comunidades Autónomas se sitúan en 2.719 millones de euros, un 16,4% más que en 2004. Las transferencias a Corporaciones Locales también aumentan un 14,4% hasta alcanzar los 914 millones de euros.

Los gastos de personal aumentan un 6,8%, alcanzando 1.471 millones de euros. Por su parte, los gastos financieros se sitúan en 6.186 millones de euros, 5.703 millones de euros más que en 2004, como consecuencia de un cambio en el calendario de vencimiento de los intereses de la deuda.

Dentro de las operaciones de capital, las inversiones reales crecen un 20,0%, hasta alcanzar 1.710 millones de euros, de los que 1.204 millones de euros están destinados a inversiones civiles y los restantes 506 millones de euros corresponden a inversión militar. Finalmente, las transferencias de capital, con 877 millones de euros, aumentan un 29,2%.

# INGRESOS NO FINANCIEROS EN CAJA

En millones de EUROS

	En el mes de ENERO						% Variación 2005/2004	
	2004			2005				
	Estado	CCAA	Total	Estado	CCAA CCLL	Total	Estado	Total
<b>IMPUESTOS DIRECTOS Y COTIZACIONES SOCIALES</b>	<b>6.074</b>	<b>1.272</b>	<b>7.346</b>	<b>8.419</b>	<b>1.368</b>	<b>9.787</b>	<b>38,6</b>	<b>33,2</b>
- Renta de personas físicas	6.048	1.272	7.320	7.118	1.368	8.486	17,7	15,9
- Renta de sociedades	-123	-	-123	785	-	785	-	-
- Renta de no residentes	114	-	114	449	-	449	293,9	293,9
- Cuota de derechos pasivos	34	-	34	60	-	60	76,5	76,5
- Otros	1	-	1	7	-	7	600,0	600,0
<b>IMPUESTOS INDIRECTOS</b>	<b>70</b>	<b>1.898</b>	<b>1.968</b>	<b>750</b>	<b>2.066</b>	<b>2.816</b>	<b>971,4</b>	<b>43,1</b>
- Impuesto sobre el valor añadido (IVA)	-910	1.264	354	-351	1.402	1.051	-61,4	196,9
* Importaciones	410	-	410	634	-	634	54,6	54,6
* Operaciones interiores	-1.320	1.264	-56	-985	1.402	417	-25,4	-
- Impuestos especiales	808	634	1.442	878	664	1.542	8,7	6,9
* Alcohol y bebidas derivadas	20	29	49	21	29	50	5,0	2,0
* Cerveza	11	7	18	10	8	18	-9,1	-
* Productos intermedios	-	1	1	-	1	1	-	-
* Labores del Tabaco	282	190	472	342	202	544	21,3	15,3
* Hidrocarburos	498	341	839	505	353	858	1,4	2,3
* Determinados medios de transporte	-	-	-	-	-	-	-	-
* Electricidad	-3	66	63	-	71	71	-	12,7
- Impuesto sobre primas de seguro	102	-	102	110	-	110	7,8	7,8
- Tráfico exterior	68	-	68	110	-	110	61,8	61,8
- Otros	2	-	2	3	-	3	50,0	50,0
<b>TASAS, PRECIOS PÚBLICOS Y OTROS INGRESOS</b>	<b>257</b>	<b>-</b>	<b>257</b>	<b>364</b>	<b>-</b>	<b>364</b>	<b>41,6</b>	<b>41,6</b>
<b>TRANSFERENCIAS CORRIENTES</b>	<b>318</b>	<b>-</b>	<b>318</b>	<b>217</b>	<b>-</b>	<b>217</b>	<b>-31,8</b>	<b>-31,8</b>
<b>INGRESOS PATRIMONIALES</b>	<b>73</b>	<b>-</b>	<b>73</b>	<b>91</b>	<b>-</b>	<b>91</b>	<b>24,7</b>	<b>24,7</b>
<b>ENAJENACIÓN DE INVERSIONES REALES</b>	<b>2</b>	<b>-</b>	<b>2</b>	<b>5</b>	<b>-</b>	<b>5</b>	<b>150,0</b>	<b>150,0</b>
<b>TRANSFERENCIAS DE CAPITAL</b>	<b>157</b>	<b>-</b>	<b>157</b>	<b>63</b>	<b>-</b>	<b>63</b>	<b>-59,9</b>	<b>-59,9</b>
Otros ingresos sin clasificar	-2	-	-2	47	-	47	-	-
<b>TOTAL INGRESOS NO FINANCIEROS</b>	<b>6.949</b>	<b>3.170</b>	<b>10.119</b>	<b>9.956</b>	<b>3.434</b>	<b>13.390</b>	<b>43,3</b>	<b>32,3</b>

## INGRESOS NO FINANCIEROS EN CAJA

En millones de EUROS

	ACUMULADO a fin de mes: ENERO						% Variación 2005/2004	
	2004			2005				
	Estado	CCAA	Total	Estado	CCAA CCLL	Total	Estado	Total
<b>IMPUESTOS DIRECTOS Y COTIZACIONES SOCIALES</b>	<b>6.074</b>	<b>1.272</b>	<b>7.346</b>	<b>8.419</b>	<b>1.368</b>	<b>9.787</b>	<b>38,6</b>	<b>33,2</b>
- Renta de personas físicas	6.048	1.272	7.320	7.118	1.368	8.486	17,7	15,9
- Renta de sociedades	-123	-	-123	785	-	785	-	-
- Renta de no residentes	114	-	114	449	-	449	293,9	293,9
- Cuota de derechos pasivos	34	-	34	60	-	60	76,5	76,5
- Otros	1	-	1	7	-	7	600,0	600,0
<b>IMPUESTOS INDIRECTOS</b>	<b>70</b>	<b>1.898</b>	<b>1.968</b>	<b>750</b>	<b>2.066</b>	<b>2.816</b>	<b>971,4</b>	<b>43,1</b>
- Impuesto sobre el valor añadido (IVA)	-910	1.264	354	-351	1.402	1.051	-61,4	196,9
* Importaciones	410	-	410	634	-	634	54,6	54,6
* Operaciones interiores	-1.320	1.264	-56	-985	1.402	417	-25,4	-
- Impuestos especiales	808	634	1.442	878	664	1.542	8,7	6,9
* Alcohol y bebidas derivadas	20	29	49	21	29	50	5,0	2,0
* Cerveza	11	7	18	10	8	18	-9,1	-
* Productos intermedios	-	1	1	-	1	1	-	-
* Labores del Tabaco	282	190	472	342	202	544	21,3	15,3
* Hidrocarburos	498	341	839	505	353	858	1,4	2,3
* Determinados medios de transporte	-	-	-	-	-	-	-	-
* Electricidad	-3	66	63	-	71	71	-	12,7
- Impuesto sobre primas de seguro	102	-	102	110	-	110	7,8	7,8
- Tráfico exterior	68	-	68	110	-	110	61,8	61,8
- Otros	2	-	2	3	-	3	50,0	50,0
<b>TASAS, PRECIOS PÚBLICOS Y OTROS INGRESOS</b>	<b>257</b>	<b>-</b>	<b>257</b>	<b>364</b>	<b>-</b>	<b>364</b>	<b>41,6</b>	<b>41,6</b>
<b>TRANSFERENCIAS CORRIENTES</b>	<b>318</b>	<b>-</b>	<b>318</b>	<b>217</b>	<b>-</b>	<b>217</b>	<b>-31,8</b>	<b>-31,8</b>
<b>INGRESOS PATRIMONIALES</b>	<b>73</b>	<b>-</b>	<b>73</b>	<b>91</b>	<b>-</b>	<b>91</b>	<b>24,7</b>	<b>24,7</b>
<b>ENAJENACIÓN DE INVERSIONES REALES</b>	<b>2</b>	<b>-</b>	<b>2</b>	<b>5</b>	<b>-</b>	<b>5</b>	<b>150,0</b>	<b>150,0</b>
<b>TRANSFERENCIAS DE CAPITAL</b>	<b>157</b>	<b>-</b>	<b>157</b>	<b>63</b>	<b>-</b>	<b>63</b>	<b>-59,9</b>	<b>-59,9</b>
Otros ingresos sin clasificar	-2	-	-2	47	-	47	-	-
<b>TOTAL INGRESOS NO FINANCIEROS</b>	<b>6.949</b>	<b>3.170</b>	<b>10.119</b>	<b>9.956</b>	<b>3.434</b>	<b>13.390</b>	<b>43,3</b>	<b>32,3</b>

## PAGOS NO FINANCIEROS EN CAJA

En millones de EUROS

	En el mes de ENERO		
	2004	2005	%
- Gastos de personal	1.377	1.471	6,8
- Gastos en bienes corrientes y servicios	634	541	-14,7
- Gastos financieros	483	6.186	-
- Transferencias corrientes	4.822	5.983	24,1
<b>OPERACIONES CORRIENTES</b>	<b>7.316</b>	<b>14.181</b>	<b>93,8</b>
- Inversiones reales	1.425	1.710	20,0
- Transferencias de capital	679	877	29,2
<b>OPERACIONES DE CAPITAL</b>	<b>2.104</b>	<b>2.587</b>	<b>23,0</b>
- Otros pagos sin clasificar	-	-	-
<b>TOTAL PAGOS NO FINANCIEROS</b>	<b>9.420</b>	<b>16.768</b>	<b>78,0</b>



## PAGOS NO FINANCIEROS EN CAJA

En millones de EUROS

	ACUMULADO a fin de mes: ENERO		
	2004	2005	%
- Gastos de personal	1.377	1.471	6,8
- Gastos en bienes corrientes y servicios	634	541	-14,7
- Gastos financieros	483	6.186	-
- Transferencias corrientes	4.822	5.983	24,1
<b>OPERACIONES CORRIENTES</b>	<b>7.316</b>	<b>14.181</b>	<b>93,8</b>
- Inversiones reales	1.425	1.710	20,0
- Transferencias de capital	679	877	29,2
<b>OPERACIONES DE CAPITAL</b>	<b>2.104</b>	<b>2.587</b>	<b>23,0</b>
- Otros pagos sin clasificar	-	-	-
<b>TOTAL PAGOS NO FINANCIEROS</b>	<b>9.420</b>	<b>16.768</b>	<b>78,0</b>

# NECESIDAD O CAPACIDAD DE ENDEUDAMIENTO Y SU FINANCIACIÓN

## CONTABILIDAD DE CAJA

En millones de EUROS

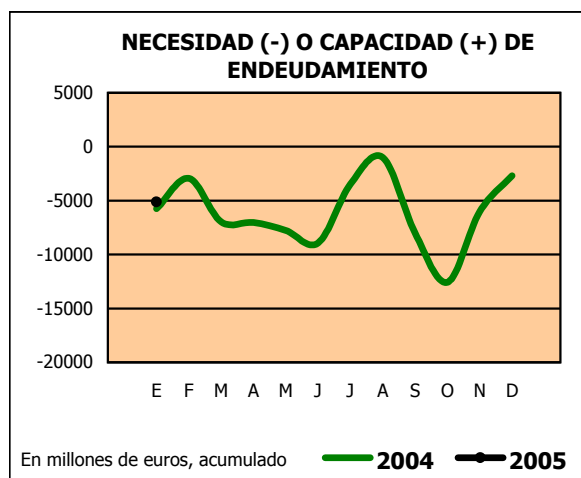
	En el mes de ENERO			ACUMULADO a fin de mes		
	2004	2005	%	2004	2005	%
<b>DEFICIT (-) O SUPERÁVIT (+) DE CAJA NO FINANCIERO</b>	<b>-2.471</b>	<b>-6.812</b>	<b>175,7</b>	<b>-2.471</b>	<b>-6.812</b>	<b>175,7</b>
<b>VARIACIÓN NETA DE ACTIVOS FINANCIEROS</b>	<b>3.279</b>	<b>-1.680</b>	<b>-</b>	<b>3.279</b>	<b>-1.680</b>	<b>-</b>
- Acciones y participaciones	4	-	-	4	-	-
- Préstamos	582	836	43,6	582	836	43,6
- Aportaciones patrimoniales	379	40	-89,4	379	40	-89,4
- Cuenta corriente en el Banco de España	-	-	-	-	-	-
- Depósitos en instituciones financieras	4.509	-412	-	4.509	-412	-
- Otros activos netos	-2.195	-2.144	-2,3	-2.195	-2.144	-2,3
<b>NECESIDAD (-) O CAPACIDAD (+) DE ENDEUDAMIENTO</b>	<b>-5.750</b>	<b>-5.132</b>	<b>-10,7</b>	<b>-5.750</b>	<b>-5.132</b>	<b>-10,7</b>
.....						
- Letras del Tesoro	322	2.640	719,9	322	2.640	719,9
* a doce meses o menos	267	1.620	506,7	267	1.620	506,7
* a dieciocho meses	55	1.020	-	55	1.020	-
- Deudas a medio y largo plazo	5.232	1.949	-62,7	5.232	1.949	-62,7
- Préstamos del interior	-	-5	-	-	-5	-
* En moneda nacional	-	-5	-	-	-5	-
* Del Banco de España (créditos singulares)	-	-	-	-	-	-
- Préstamos y deuda en divisas	-12	-1.403	-	-12	-1.403	-
- Otros pasivos financieros netos	208	1.951	838,0	208	1.951	838,0
<b>VARIACIÓN NETA DE PASIVOS FINANCIEROS</b>	<b>5.750</b>	<b>5.132</b>	<b>-10,7</b>	<b>5.750</b>	<b>5.132</b>	<b>-10,7</b>
- Variación de la cuenta corriente del Tesoro en el Banco de España y depósitos en instituciones financieras	4.509	-412	-	4.509	-412	-
<b>VARIACIÓN NETA DE PASIVOS FINANCIEROS MENOS LAS POSICIONES ACTIVAS DE TESORERÍA</b>	<b>1.241</b>	<b>5.544</b>	<b>346,7</b>	<b>1.241</b>	<b>5.544</b>	<b>346,7</b>

## NECESIDAD (-) O CAPACIDAD (+) DE ENDEUDAMIENTO

A finales de enero, la necesidad de endeudamiento del Estado ha ascendido a 5.132 millones de euros, cifra que procede de un déficit de caja no financiero de 6.812 millones y de una reducción de los activos financieros de 1.680 millones.

En este mes no se han registrado movimientos significativos que alteren la posición neta del Estado en el capital de otras empresas. Los préstamos concedidos, por el contrario, presentan un aumento de 836 millones de euros, un 43,6% más que el año anterior. La mayor parte de los pagos, 826 millones, proceden de obligaciones que quedaron pendientes de liquidar en el presupuesto de 2004 y corresponden a programas integrados en la función Investigación, Desarrollo e Innovación. También se han desembolsado 36 millones de euros para la financiación de programas de reconversión y reindustrialización. Entre los reembolsos del mes de enero se incluyen 15 millones de euros procedentes de CESCE.

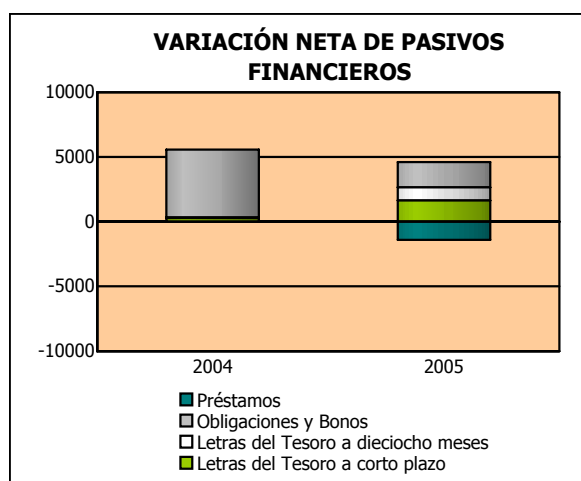
Las aportaciones patrimoniales han ascendido a 40 millones de euros frente a 379 millones en enero de 2004. Como en el caso de los préstamos, corresponden en ambos años a obligaciones pendientes del año anterior.



Los fondos depositados en instituciones financieras se han reducido este mes en 412 millones de euros, mientras que en el mismo mes de 2004 estos depósitos aumentaron en 4.509 millones.

El resto de activos presenta una disminución neta de 2.144 millones, debido principalmente a los reembolsos de los anticipos FEOGA-Garantía por importe de 1.957 millones.

## FINANCIACIÓN NETA



El endeudamiento neto del Estado ha aumentado en el mes de enero en 5.132 millones de euros, frente a 5.750 millones del año anterior. No obstante, al considerar en ambos años los movimientos en las cuentas de depósito activas del Estado en las instituciones financieras, se ob-

tiene un aumento del endeudamiento de 5.544 millones en 2005 y de 1.241 millones en el mismo mes de 2004.

La principal característica del año 2004 fue la vuelta al predominio de la deuda interior como principal instrumento de la financiación del Estado. El mes de enero presenta un aumento de las Letras del Tesoro en circulación de 2.640 millones, de los que 1.620 millones corresponden al corto plazo y 1.020 millones al medio y largo plazo. La deuda interior ha aumentado en 1.949 millones. Sin embargo, el aumento de las Letras del Tesoro en 2004 fue de 322 millones y el de la deuda de 5.232 millones. No obstante, estos datos no son todavía indicativos de la evolución que va a seguirse en el presente ejercicio.

Los préstamos del interior no han registrado movimientos significativos en el mes de enero, no así los denominados en divisas que, junto con la deuda, presentan un valor conjunto de amortizaciones netas de 1.403 millones de euros.

# NECESIDAD (-) O CAPACIDAD (+) DE FINANCIACIÓN DEL ESTADO

## CONTABILIDAD NACIONAL

En millones de EUROS y porcentaje del PIB

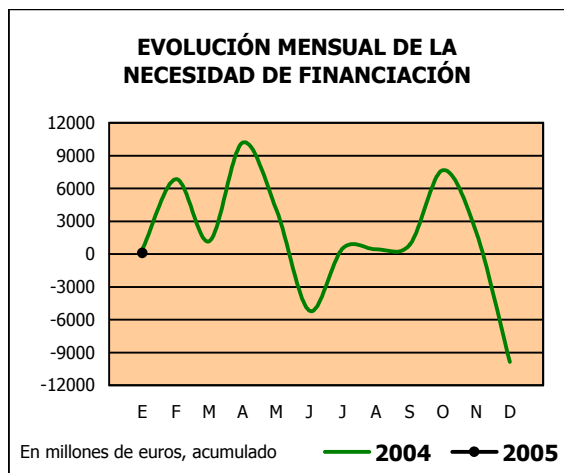
	En el mes de ENERO			ACUMULADO a fin de mes		
	2004	2005	%	2004	2005	%
<b>* En millones de EUROS</b>						
Recursos no financieros	7.769	8.142	4,8	7.769	8.142	4,8
Empleos no financieros	7.287	8.059	10,6	7.287	8.059	10,6
<b>NECESIDAD (-) O CAPACIDAD (+) DE FINANCIACIÓN</b>	<b>482</b>	<b>83</b>	<b>-82,8</b>	<b>482</b>	<b>83</b>	<b>-82,8</b>
<b>* En porcentaje del PIB</b>						
Recursos no financieros	0,97	0,96	-	0,97	0,96	-
Empleos no financieros	0,91	0,95	-	0,91	0,95	-
<b>NECESIDAD (-) O CAPACIDAD (+) DE FINANCIACIÓN</b>	<b>0,06</b>	<b>0,01</b>	<b>-</b>	<b>0,06</b>	<b>0,01</b>	<b>-</b>

En enero de 2005 las cuentas del Estado en términos de la contabilidad nacional han registrado un superávit de 83 millones de euros, cifra equivalente a una centésima del PIB estimado para el ejercicio. En el mes de enero del año anterior se obtuvo un superávit de 482 millones de euros.

Este resultado de menor superávit en el primer mes de 2005 se debe a que los gastos no financieros han aumentado en un 10,6% respecto a enero de 2004, mientras que la tasa de crecimiento interanual de los ingresos no financieros ha sido del 4,8%.

El aumento de los gastos se explica por las mayores transferencias del Estado al Presupuesto de la Unión Europea en concepto de aportación por el recurso basado en la Renta Nacional Bruta, ya que en enero de 2004 se transfirió un total de 668 millones de euros, frente a los 1.352 millones de euros aportados en este ejercicio.

El resto de los gastos, una vez deducida dicha operación, han registrado un crecimiento del 1,3% en este período.



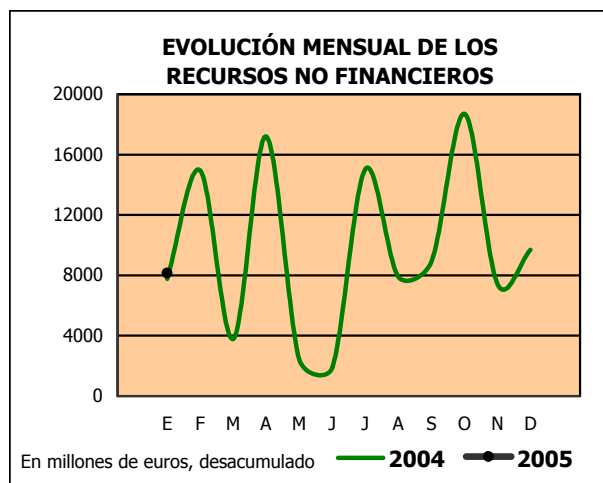
El saldo primario ha registrado un superávit de 1.364 millones de euros a finales de enero de 2005, cifra que equivale a un 0,16% del PIB estimado.

## RECURSOS NO FINANCIEROS

En enero de 2005 los recursos no financieros del Estado ascendieron a 8.142 millones de euros, un 4,8% más que en el año anterior, como resultado del aumento de los recursos fiscales en un 8,2% y el descenso en un 37,3% del resto de recursos no financieros.

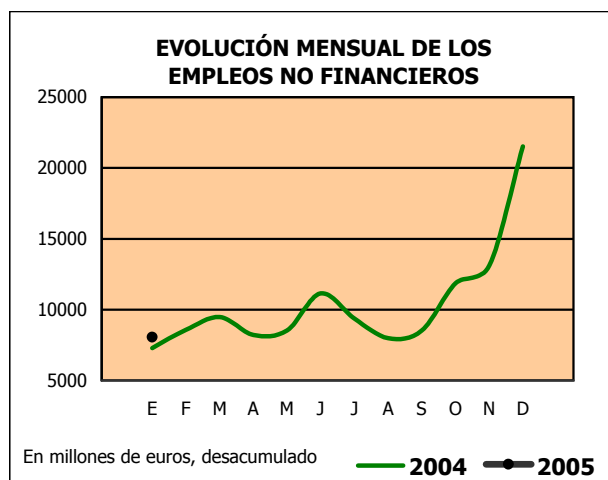
El crecimiento de los recursos fiscales -impuestos y cotizaciones sociales- viene determinado por el aumento de los recursos impositivos en un 8,5% y, en menor medida, de las cotizaciones sociales en un 3,3%. Los impuestos corrientes sobre la renta y el patrimonio, que representan en este mes el 88,2% de los recursos no financieros del Estado, crecen un 7,2%. Por otra parte, el resultado de los impuestos sobre la producción y las importaciones en este mes no es significativo, debido a que la mayor parte de los ingresos del IVA se trasladan, como en años anteriores, al mes de febrero.

En el descenso, ya mencionado, del resto de los recursos no financieros influye, principalmente, los ingresos por rentas de la propiedad que disminuyen un 28,2%, debido al descenso de los beneficios de las loterías, circunstancia que quedará compensada en su mayor parte en el mes de febrero.



Igualmente, dentro del resto de los recursos no financieros, cabe citar, el descenso de las ventas de la producción en un 42,4%, así como del resto de las transferencias, tanto corrientes como de capital, en un 52,9%.

## EMPLEOS NO FINANCIEROS



Los empleos no financieros del Estado han ascendido en enero de 2005 a 8.059 millones de euros, lo que supone un incremento del 10,6% respecto al ejercicio anterior.

Por su importancia cuantitativa, destacan las transferencias corrientes entre Administraciones Públicas que, con 3.194 millones de euros, disminuyen un 1,5%. Las transferencias a la Seguridad Social pasan de 187 millones de euros en 2004

a 11 millones de euros en 2005. Asimismo, las transferencias a Organismos de la Administración Central se sitúan en 58 millones de euros, un 64,6% menos que en 2004. Por el contrario, las transferencias a Comunidades Autónomas se sitúan en 2.247 millones de euros, un 7,1% más que en 2004. Las Corporaciones Locales reciben fondos por importe de 878 millones de euros, un 10,6% más que en 2004.

Los gastos en remuneración de asalariados, con 1.292 millones de euros, suben un 2,7%. Los intereses derivados del endeudamiento del Estado, valorados según el criterio de devengo, con un total de 1.281 millones de euros, aumentan un 0,2%. Las prestaciones sociales distintas de las transferencias sociales en especie se incrementan un 3,0%, hasta alcanzar 550 millones de euros. Los otros empleos corrientes, con 1.670 millones de euros, aumentan 911 millones de euros, debido a la aportación española al Presupuesto de la Unión Europea por recurso PNB.

En cuanto a los empleos de capital, las transferencias de capital entre Administraciones Públicas disminuyen un 74,1%, situándose en 14 millones de euros. Las ayudas a la inversión y otras transferencias de capital pasan de 60 millones de euros en 2004 a 3 millones de euros en 2005. La formación bruta de capital se sitúa en un millón de

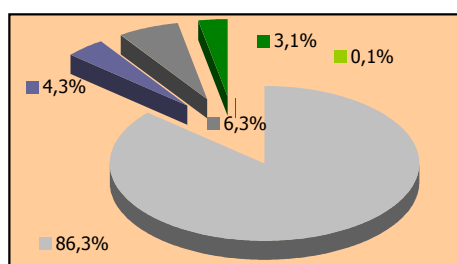
# RECURSOS NO FINANCIEROS DEL ESTADO

## CONTABILIDAD NACIONAL

En millones de EUROS

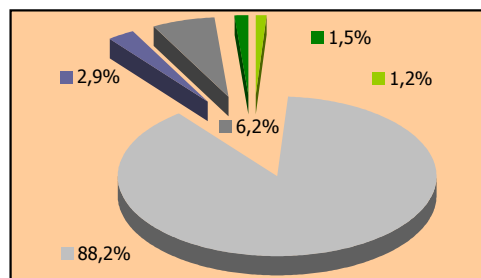
	En el mes de ENERO			ACUMULADO a fin de mes		
	2004	2005	%	2004	2005	%
- Producción de mercado y pagos por otra producción no de mercado	66	38	-42,4	66	38	-42,4
- Impuestos sobre la producción y las importaciones	7	97	-	7	97	-
* IVA	-880	-797	-9,4	-880	-797	-9,4
* Otros impuestos	887	894	0,8	887	894	0,8
- Rentas de la propiedad	333	239	-28,2	333	239	-28,2
* Intereses	52	64	23,1	52	64	23,1
* Dividendos y otras rentas	281	175	-37,7	281	175	-37,7
- Impuestos corrientes sobre la renta, el patrimonio,..	6.701	7.182	7,2	6.701	7.182	7,2
- Cotizaciones sociales	488	504	3,3	488	504	3,3
- Transferencias corrientes entre administraciones públicas	43	41	-4,7	43	41	-4,7
- Otras transferencias corrientes	173	176	1,7	173	176	1,7
- Transferencias de capital	-42	-135	221,4	-42	-135	221,4
<b>TOTAL RECURSOS NO FINANCIEROS</b>	<b>7.769</b>	<b>8.142</b>	<b>4,8</b>	<b>7.769</b>	<b>8.142</b>	<b>4,8</b>

**2004  
PRINCIPALES RECURSOS**



■ Impuestos sobre la producción y las importaciones  
■ Impuestos sobre la renta  
■ Rentas de la propiedad  
■ Cotizaciones sociales  
■ Otros recursos corrientes y de capital

**2005  
PRINCIPALES RECURSOS**



■ Impuestos sobre la producción y las importaciones  
■ Impuestos sobre la renta  
■ Rentas de la propiedad  
■ Cotizaciones sociales  
■ Otros recursos corrientes y de capital

# EMPLEOS NO FINANCIEROS DEL ESTADO

## CONTABILIDAD NACIONAL

En millones de EUROS

	En el mes de ENERO			ACUMULADO a fin de mes		
	2004	2005	%	2004	2005	%
- Consumos intermedios	14	16	14,3	14	16	14,3
- Remuneración de asalariados	1.258	1.292	2,7	1.258	1.292	2,7
- Subvenciones	85	38	-55,3	85	38	-55,3
- Intereses	1.279	1.281	0,2	1.279	1.281	0,2
- Prestaciones sociales distintas de las transferencias sociales en especie	534	550	3,0	534	550	3,0
- Transferencias sociales en especie, suministradas por productores de mercado	1	-	-	1	-	-
- Transferencias corrientes entre administraciones públicas	3.244	3.194	-1,5	3.244	3.194	-1,5
- Otros empleos corrientes	759	1.670	120,0	759	1.670	120,0
- Formación bruta de capital	-1	1	-	-1	1	-
- Transferencias de capital entre administraciones públicas	54	14	-74,1	54	14	-74,1
- Ayudas a la inversión y otras transferencias de capital	60	3	-95,0	60	3	-95,0
- Adquisiciones menos cesiones de activos no financieros no producidos	-	-	-	-	-	-
<b>TOTAL EMPLEOS NO FINANCIEROS</b>	<b>7.287</b>	<b>8.059</b>	<b>10,6</b>	<b>7.287</b>	<b>8.059</b>	<b>10,6</b>



# PRINCIPALES INDICADORES DEL ESTADO

## CONTABILIDAD DE CAJA

En millones de EUROS

	INGRESOS NO FINANCIEROS	PAGOS NO FINANCIEROS	DÉFICIT O SUPERAVIT DE CAJA	VARIACIÓN NETA DE ACTIVOS FINANCIEROS	NECESIDAD O CAPACIDAD DE ENDEUDAMIENTO	
					CON POSICIONES ACTIVAS DE TESORERÍA	SIN POSICIONES ACTIVAS DE TESORERÍA
<b>2004</b>						
<b>ENERO</b>	<b>6.949</b>	<b>9.420</b>	<b>-2.471</b>	<b>3.279</b>	<b>-5.750</b>	<b>-1.241</b>
FEBRERO	23.266	20.105	3.161	6.091	-2.930	5.523
MARZO	27.259	29.556	-2.297	4.678	-6.975	-243
ABRIL	44.565	36.986	7.579	14.607	-7.028	8.676
MAYO	46.889	44.518	2.371	10.133	-7.762	4.326
JUNIO	47.670	54.407	-6.737	2.178	-8.915	-4.215
JULIO	63.495	67.524	-4.029	-562	-3.467	-2.330
AGOSTO	70.785	74.722	-3.937	-2.940	-997	-2.100
SEPTIEMBRE	79.592	82.105	-2.513	5.503	-8.016	-566
OCTUBRE	98.197	95.088	3.109	15.685	-12.576	3.962
NOVIEMBRE	105.985	102.762	3.223	9.245	-6.022	1.241
DICIEMBRE	115.270	114.743	527	3.217	-2.690	-1.836
<b>2005</b>						
<b>ENERO</b>	<b>9.956</b>	<b>16.768</b>	<b>-6.812</b>	<b>-1.680</b>	<b>-5.132</b>	<b>-5.544</b>
FEBRERO						
MARZO						
ABRIL						
MAYO						
JUNIO						
JULIO						
AGOSTO						
SEPTIEMBRE						
OCTUBRE						
NOVIEMBRE						
DICIEMBRE						



# PRINCIPALES INDICADORES DEL ESTADO

## CONTABILIDAD NACIONAL

En millones de EUROS

	RECURSOS NO FINANCIEROS	EMPLEOS NO FINANCIEROS	NECESIDAD O CAPACIDAD DE FINANCIACIÓN	INTERESES	SALDO PRIMARIO
<b>2004</b>					
ENERO	<b>7.769</b>	<b>7.287</b>	<b>482</b>	<b>1.279</b>	<b>1.761</b>
FEBRERO	22.713	15.850	6.863	2.472	9.335
MARZO	26.491	25.320	1.171	3.749	4.920
ABRIL	43.695	33.520	10.175	4.997	15.172
MAYO	46.120	42.035	4.085	6.293	10.378
JUNIO	48.007	53.174	-5.167	7.519	2.352
JULIO	63.054	62.532	522	8.810	9.332
AGOSTO	70.960	70.524	436	10.052	10.488
SEPTIEMBRE	79.888	79.043	845	11.265	12.110
OCTUBRE	98.584	90.906	7.678	12.540	20.218
NOVIEMBRE	105.997	104.015	1.982	13.750	15.732
DICIEMBRE	115.683	125.546	-9.863	15.005	5.142

	RECURSOS NO FINANCIEROS	EMPLEOS NO FINANCIEROS	NECESIDAD O CAPACIDAD DE FINANCIACIÓN	INTERESES	SALDO PRIMARIO
<b>2005</b>					
ENERO	<b>8.142</b>	<b>8.059</b>	<b>83</b>	<b>1.281</b>	<b>1.364</b>
FEBRERO					
MARZO					
ABRIL					
MAYO					
JUNIO					
JULIO					
AGOSTO					
SEPTIEMBRE					
OCTUBRE					
NOVIEMBRE					
DICIEMBRE					

# NOTAS METODOLÓGICAS

## A LA CONTABILIDAD DE CAJA

En la contabilidad de caja se recogen los flujos monetarios de ingresos recaudados y de pagos realizados en el período de referencia. El ámbito de cobertura alcanza a las operaciones efectuadas a través de los registros contables del Presupuesto del Estado y de operaciones no presupuestarias, que constituyen el sistema de la contabilidad pública en sentido estricto.

La valoración de las operaciones se realiza de acuerdo a un criterio estricto de caja, es decir, se consideran los ingresos y pagos realizados en cada período, que corresponden tanto a derechos y obligaciones reconocidas en el Presupuesto corriente del ejercicio, como a los derechos y obligaciones que fueron reconocidas en presupuestos de años anteriores y que quedaron pendientes de cobro y de pago, respectivamente.

La información estadística de base procede, prácticamente en su totalidad, de los datos de ingresos, gastos, y operaciones no presupuestarias registrados en el Sistema de Información Contable (SIC), que es la aplicación informática de la contabilidad de la Administración General del Estado que gestiona la IGAE. Los datos se presentan desde un enfoque esencialmente económico, pretendiendo evitar la complejidad de los registros de la contabilidad pública, eliminando las operaciones internas entre ellos, y agregando la información en categorías fácilmente identificables con el propósito de hacer comprensible la situación y evolución de la incidencia monetaria de las principales operaciones realizadas por el Estado durante un período determinado.

## CALENDARIO DE LAS NEDD DEL FMI

De acuerdo a los requisitos establecidos en las Normas Especiales para la Divulgación de Datos (NEDD) del Fondo Monetario Internacional (FMI), la IGAE publica a través de la red INTERNET un calendario que indica las fechas concretas, o aproximadas, en las que serán difundidos los datos correspondientes a los indicadores económicos relativos al sector fiscal, dentro del proyecto NEDD, que son elaborados por la IGAE y que están referidos al déficit en contabilidad nacional del sector Administraciones Públicas y del Estado. Dicho calendario se publica en la sección "Indicadores y cuentas económicas del Sector Público" dentro de la dirección <http://www.igae.minhac.es>

## A LA CONTABILIDAD NACIONAL

La información se elabora siguiendo los criterios generales de contabilidad nacional establecidos por el Sistema Europeo de Cuentas (SEC 95) y de acuerdo a las reglas específicas del Manual del SEC 95 sobre el déficit público y la deuda pública, que constituyen el marco de referencia de obligado cumplimiento para todos los países miembros de la Unión Europea. En el sistema de contabilidad nacional los flujos se registran ateniéndose al principio de devengo, es decir, cuando se crea, transforma o extingue el valor económico, o cuando nacen, se transforman o se cancelan los derechos y las obligaciones.

La cobertura de los datos del Estado en contabilidad nacional incluye las operaciones anotadas en los registros de la contabilidad pública, Presupuesto del Estado y operaciones no presupuestarias, así como las operaciones efectuadas a través de las cuentas del Tesoro en el Banco de España, y todas aquellas operaciones que realizan otras unidades públicas por cuenta del Estado, independientemente del momento en el que se efectúe su aplicación a los registros de la contabilidad pública. Las operaciones del Presupuesto del Estado se registran en el momento en que se reconoce el derecho o la obligación, mientras que las efectuadas a través de los otros registros contables se consideran en el mismo momento en que se realizan.

Las fuentes de información estadística comprenden los registros del Sistema de Información Contable (SIC) de la IGAE, así como información estadística procedente de la Dirección General del Tesoro y Política Financiera. De igual modo, se utiliza información suministrada por la Intervención General del Banco de España, con relación a los movimientos de las operaciones realizadas a través de las cuentas del Estado en el Banco de España, y otros registros estadísticos de unidades públicas que efectúan operaciones por cuenta del Estado.