

PRINCIPALES INDICADORES DE LA ACTIVIDAD ECONÓMICA Y FINANCIERA DEL ESTADO

RESUMEN INFORMATIVO MENSUAL

AVANCE



MINISTERIO
DE HACIENDA

IGAE

INTERVENCIÓN GENERAL DE LA
ADMINISTRACIÓN DEL ESTADO

INDICE

Déficit o superávit del Estado	3
--------------------------------	---

CONTABILIDAD DE CAJA

Déficit o superávit de caja	4
Ingresos no financieros	6
Pagos no financieros	8
Necesidad o capacidad de endeudamiento y su financiación	10

CONTABILIDAD NACIONAL

Necesidad o capacidad de financiación	12
Recursos no financieros	14
Empleos no financieros	15

SERIE MENSUAL

Principales indicadores en términos de contabilidad de caja	16
Principales indicadores en términos de contabilidad nacional	17

NOTAS METODOLÓGICAS	18
----------------------------	-----------

Estos INDICADORES, así como los principales informes económicos y publicaciones referidas a la contabilidad nacional y de caja, se difunden en la dirección de INTERNET
<http://www.igae.minhac.es>

Imprime: Oficialía Mayor del Ministerio de Hacienda
Sección de Reprografía y Distribución

NIPO: 101-01-045-7

DÉFICIT DEL ESTADO

A FINALES DEL MES DE OCTUBRE DE 2003

	2003	2002
EN MILLONES DE EUROS		
Déficit (-) o superávit (+) de caja	850	86
Necesidad (-) o capacidad (+) de financiación	8.576	7.416
Saldo primario (en términos de contabilidad nacional)	21.925	21.222
EN PORCENTAJE DEL PIB		
Déficit (-) o superávit (+) de caja	0,11	0,01
Necesidad (-) o capacidad (+) de financiación	1,16	1,07
Saldo primario (en términos de contabilidad nacional)	2,95	3,05
<i>Pro-memoria</i>		
PIB utilizado	742.500	696.208

DÉFICIT (-) O SUPERÁVIT (+) DE CAJA NO FINANCIERO DEL ESTADO

CONTABILIDAD DE CAJA

En millones de EUROS y porcentaje del PIB

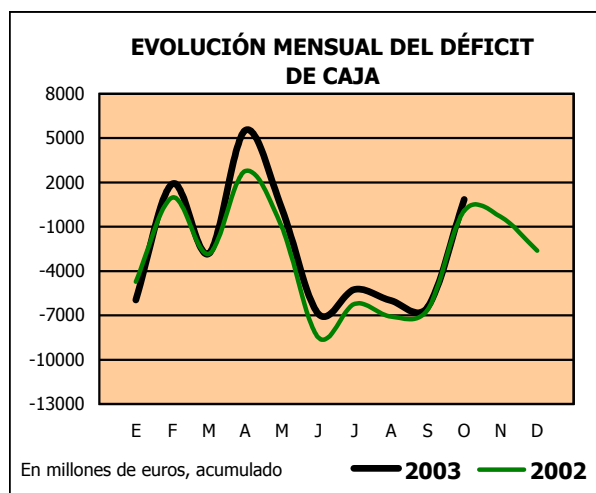
	En el mes de OCTUBRE			ACUMULADO a fin de mes		
	2003	2002	%	2003	2002	%
* En millones de EUROS						
Ingresos no financieros	18.205	16.468	10,5	94.736	91.825	3,2
Pagos no financieros	10.931	9.775	11,8	93.886	91.739	2,3
DÉFICIT (-) O SUPERÁVIT (+) DE CAJA	7.274	6.693	8,7	850	86	888,4

	En porcentaje del PIB					
	2003	2002	%	2003	2002	%
* En porcentaje del PIB						
Ingresos no financieros	2,6	2,4	-	12,8	13,2	-
Pagos no financieros	1,5	1,4	-	12,6	13,2	-
DÉFICIT (-) O SUPERÁVIT (+) DE CAJA	1,0	1,0	-	0,1	0,0	-

Al finalizar los diez primeros meses de 2003 el Estado ha obtenido un superávit de caja no financiero de 850 millones de euros, muy superior a los 86 millones registrados en el mismo período del año anterior. En términos del PIB el superávit de las cuentas del Estado supone el 0,1%.

Los ingresos no financieros recaudados en el período, deducidos los correspondientes a las Comunidades Autónomas, han ascendido a 94.736 millones de euros, con un aumento del 3,2% respecto a los de 2002 y un porcentaje sobre el PIB del 12,8%, cuatro décimas por debajo del alcanzado el año anterior. Si se considera la totalidad de lo recaudado por el Estado, sin minorar la cesión a las Comunidades Autónomas, el incremento sobre la recaudación de 2002 sería del 6,3% y representaría el 16,6% del PIB.

Los pagos realizados se han situado en 93.886 millones de euros, con un aumento interanual del 2,3%. En términos del PIB, han disminuido seis décimas, hasta alcanzar el 12,6% de dicha magnitud. El capítulo de transferencias corrientes es el único que presenta una tasa de crecimiento negativa, del 1,1%, como consecuencia del descenso de las transferencias a la Seguridad Social por la



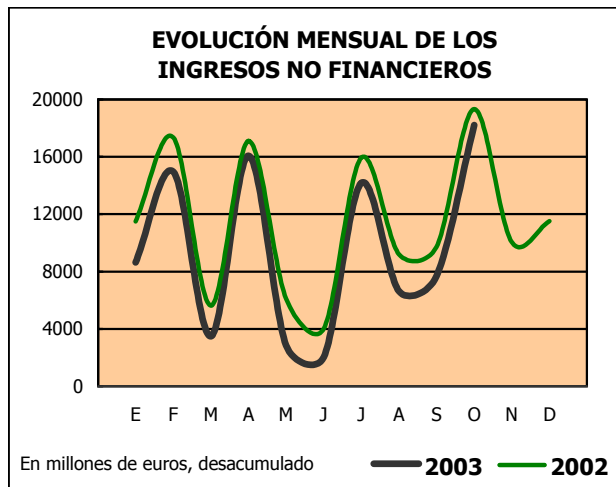
aplicación del nuevo sistema de financiación autonómico. Los intereses han aumentado un 4,1% en relación a los de 2002, con un volumen de 19.149 millones de euros. Descontados del déficit del ejercicio, se obtiene un superávit primario de 19.999 millones de euros, superior en un 8,2% al también superávit primario de 2002.

INGRESOS NO FINANCIEROS

Los ingresos del Estado por operaciones no financieras ascendieron en el mes de octubre a 18.205 millones de euros, cifra que supone un aumento del 10,5% respecto a igual mes del año anterior. Esta tasa viene determinada por los ingresos impositivos, que experimentan un crecimiento del 11,7%, mientras que los no impositivos descienden un 12,2% en relación al mismo mes del pasado año.

Los impuestos directos del Estado crecen un 7,4%, debido, fundamentalmente, al incremento del 20,4% del Impuesto sobre Sociedades, motivado por el ingreso del pago a cuenta del impuesto correspondiente al período abril-septiembre de 2003, favorecido por el nuevo régimen de tributación de las plusvalías. Los ingresos del Estado por IRPF caen un 7,7%, debido al aumento de las devoluciones realizadas, el pago a las Comunidades Autónomas de la liquidación definitiva del ejercicio 2001 y al cambio del calendario de ingreso de las retenciones del trabajo para determinadas Administraciones Públicas.

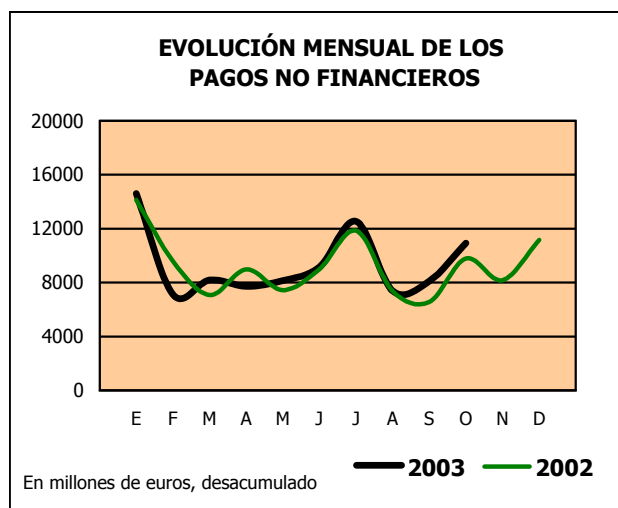
Dentro de los impuestos indirectos, que aumentan un 20,5%, el IVA crece un 23,1% y en términos brutos, es decir, incluyendo las devoluciones, la tasa se sitúa en el 9,3%. Los impuestos especiales, aumentan un 7,1% debido, principalmente, al comportamiento del Impuesto



sobre Labores del Tabaco y del Impuesto sobre Hidrocarburos que experimentan un crecimiento del 7,3% y 7,2%, respectivamente.

Los ingresos no impositivos caen un 12,2%, motivado por el descenso de los intereses de la Cuenta corriente del Tesoro y en mayor medida, a las transferencias de capital recibidas de la Unión Europea, que experimentan un descenso del 87,5%.

PAGOS NO FINANCIEROS



Hasta el mes de octubre de 2003 el Estado ha realizado pagos no financieros por importe de 93.886 millones de euros, un 2,3% más que en 2002. Este comportamiento se justifica tanto por el aumento de las operaciones corrientes en un 1,5%, como por el de las de capital en un 9,2%.

Las transferencias corrientes, con 47.149 millones de euros, disminuyen un 1,1% debido a la reducción de los pagos por transferencias a la Seguridad Social, que pasan de 7.252 millones de euros en 2002 a 3.792 millones de euros en 2003. Esta disminución se debe a que en los primeros meses de 2002, aunque ya estaba vigente el nuevo sistema de financiación autonómico, se transfirieron fondos al INSALUD para financiar gastos sanitarios de aquellas Comunidades Autónomas que se acogieron al período transitorio. En 2003 la sanidad se financia, principalmente, mediante cesión de impuestos.

Los gastos de personal crecen un 6,0%, alcanzando 14.700 millones de euros. Por otro lado, los gastos financieros, con un total de 19.149 millones de euros, aumentan un 4,1%.

Dentro de las operaciones de capital, las inversiones reales crecen un 11,3%, hasta alcanzar 5.642 millones de euros, de los que 4.234 millones de euros están destinados a inversiones civiles y los restantes 1.408 millones de euros corresponden a inversión militar. Finalmente, las transferencias de capital, con 5.007 millones de euros, aumentan un 6,9%.

INGRESOS NO FINANCIEROS EN CAJA

En millones de EUROS

	En el mes de OCTUBRE						% Variación 2003/2002	
	2003			2002				
	Estado	CCAA	Total	Estado	CCAA	Total	Estado	Total
IMPUESTOS DIRECTOS Y COTIZACIONES SOCIALES	11.228	1.381	12.609	10.454	1.252	11.706	7,4	7,7
- Renta de personas físicas	4.309	1.381	5.690	4.667	1.252	5.919	-7,7	-3,9
- Renta de sociedades	6.570	-	6.570	5.457	-	5.457	20,4	20,4
- Renta de no residentes	253	-	253	271	-	271	-6,6	-6,6
- Cuota de derechos pasivos	93	-	93	56	-	56	66,1	66,1
- Otros	3	-	3	3	-	3	-	-
IMPUESTOS INDIRECTOS	6.254	1.710	7.964	5.190	1.620	6.810	20,5	16,9
- Impuesto sobre el valor añadido (IVA)	5.216	1.120	6.336	4.236	1.058	5.294	23,1	19,7
* Importaciones	1.016	-	1.016	942	-	942	7,9	7,9
* Operaciones interiores	4.200	1.120	5.320	3.294	1.058	4.352	27,5	22,2
- Impuestos especiales	850	590	1.440	794	562	1.356	7,1	6,2
* Alcohol y bebidas derivadas	35	30	65	38	25	63	-7,9	3,2
* Cerveza	17	8	25	16	7	23	6,3	8,7
* Productos intermedios	-	1	1	1	1	2	-	-50,0
* Labores del Tabaco	278	172	450	259	164	423	7,3	6,4
* Hidrocarburos	509	320	829	475	310	785	7,2	5,6
* Determinados medios de transporte	-	-	-	1	-	1	-	-
* Electricidad	11	59	70	4	55	59	175,0	18,6
- Impuesto sobre primas de seguro	91	-	91	81	-	81	12,3	12,3
- Tráfico exterior	96	-	96	81	-	81	18,5	18,5
- Otros	1	-	1	-2	-	-2	-	-
TASAS, PRECIOS PÚBLICOS Y OTROS INGRESOS	285	-	285	257	-	257	10,9	10,9
TRANSFERENCIAS CORRIENTES	328	-	328	266	-	266	23,3	23,3
INGRESOS PATRIMONIALES	50	-	50	70	-	70	-28,6	-28,6
ENAJENACIÓN DE INVERSIONES REALES	9	-	9	8	-	8	12,5	12,5
TRANSFERENCIAS DE CAPITAL	27	-	27	216	-	216	-87,5	-87,5
Otros ingresos sin clasificar	24	-	24	7	-	7	242,9	242,9
TOTAL INGRESOS NO FINANCIEROS	18.205	3.091	21.296	16.468	2.872	19.340	10,5	10,1

INGRESOS NO FINANCIEROS EN CAJA

En millones de EUROS

	ACUMULADO a fin de mes: OCTUBRE						% Variación	
	2003			2002			2003/2002	
	Estado	CCAA	Total	Estado	CCAA	Total	Estado	Total
IMPUESTOS DIRECTOS Y COTIZACIONES SOCIALES	48.752	11.396	60.148	46.721	10.586	57.307	4,3	5,0
- Renta de personas físicas	27.840	11.396	39.236	26.567	10.586	37.153	4,8	5,6
- Renta de sociedades	19.292	-	19.292	18.431	-	18.431	4,7	4,7
- Renta de no residentes	1.019	-	1.019	1.154	-	1.154	-11,7	-11,7
- Cuota de derechos pasivos	579	-	579	549	-	549	5,5	5,5
- Otros	22	-	22	20	-	20	10,0	10,0
IMPUESTOS INDIRECTOS	35.523	17.088	52.611	34.602	13.465	48.067	2,7	9,5
- Impuesto sobre el valor añadido (IVA)	25.622	11.199	36.821	24.305	8.810	33.115	5,4	11,2
* Importaciones	9.612	-	9.612	8.873	-	8.873	8,3	8,3
* Operaciones interiores	16.010	11.199	27.209	15.432	8.810	24.242	3,7	12,2
- Impuestos especiales	8.116	5.889	14.005	8.667	4.655	13.322	-6,4	5,1
* Alcohol y bebidas derivadas	361	301	662	463	211	674	-22,0	-1,8
* Cerveza	107	74	181	113	55	168	-5,3	7,7
* Productos intermedios	9	6	15	9	5	14	-	7,1
* Labores del Tabaco	2.672	1.719	4.391	2.666	1.373	4.039	0,2	8,7
* Hidrocarburos	4.920	3.201	8.121	5.304	2.548	7.852	-7,2	3,4
* Determinados medios de transporte	-1	-	-1	-	-	-	-	-
* Electricidad	48	588	636	112	463	575	-57,1	10,6
- Impuesto sobre primas de seguro	939	-	939	832	-	832	12,9	12,9
- Tráfico exterior	832	-	832	774	-	774	7,5	7,5
- Otros	14	-	14	24	-	24	-41,7	-41,7
TASAS, PRECIOS PÚBLICOS Y OTROS INGRESOS	3.507	-	3.507	2.498	-	2.498	40,4	40,4
TRANSFERENCIAS CORRIENTES	3.752	-	3.752	3.151	-	3.151	19,1	19,1
INGRESOS PATRIMONIALES	1.806	-	1.806	3.342	-	3.342	-46,0	-46,0
ENAJENACIÓN DE INVERSIONES REALES	76	-	76	53	-	53	43,4	43,4
TRANSFERENCIAS DE CAPITAL	1.202	-	1.202	1.349	-	1.349	-10,9	-10,9
Otros ingresos sin clasificar	118	-	118	109	-	109	8,3	8,3
TOTAL INGRESOS NO FINANCIEROS	94.736	28.484	###	91.825	24.051	###	3,2	6,3

PAGOS NO FINANCIEROS EN CAJA

En millones de EUROS

	En el mes de OCTUBRE		
	2003	2002	%
- Gastos de personal	1.366	1.219	12,1
- Gastos en bienes corrientes y servicios	273	250	9,2
- Gastos financieros	2.946	2.377	23,9
- Transferencias corrientes	4.987	4.835	3,1
OPERACIONES CORRIENTES	9.572	8.681	10,3
- Inversiones reales	676	577	17,2
- Transferencias de capital	683	517	32,1
OPERACIONES DE CAPITAL	1.359	1.094	24,2
- Otros pagos sin clasificar	-	-	-
TOTAL PAGOS NO FINANCIEROS	10.931	9.775	11,8

PAGOS NO FINANCIEROS EN CAJA

En millones de EUROS

	ACUMULADO a fin de mes: OCTUBRE		
	2003	2002	%
- Gastos de personal	14.700	13.869	6,0
- Gastos en bienes corrientes y servicios	2.239	2.049	9,3
- Gastos financieros	19.149	18.395	4,1
- Transferencias corrientes	47.149	47.673	-1,1
OPERACIONES CORRIENTES	83.237	81.986	1,5
- Inversiones reales	5.642	5.070	11,3
- Transferencias de capital	5.007	4.683	6,9
OPERACIONES DE CAPITAL	10.649	9.753	9,2
- Otros pagos sin clasificar	-	-	-
TOTAL PAGOS NO FINANCIEROS	93.886	91.739	2,3

NECESIDAD O CAPACIDAD DE ENDEUDAMIENTO Y SU FINANCIACIÓN

CONTABILIDAD DE CAJA

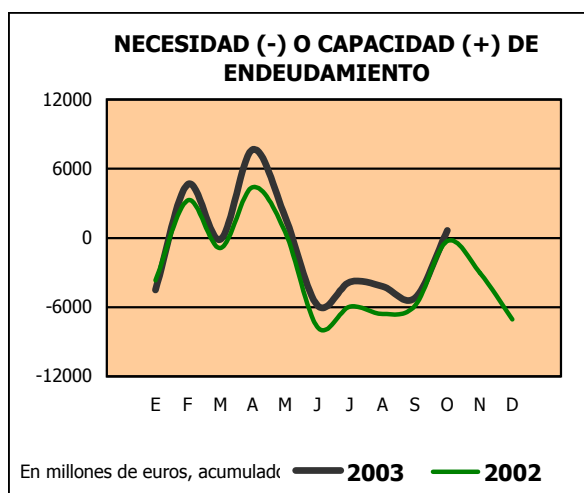
En millones de EUROS

	En el mes de OCTUBRE			ACUMULADO a fin de mes		
	2003	2002	%	2003	2002	%
DEFICIT (-) O SUPERÁVIT (+) DE CAJA NO FINANCIERO	7.274	6.693	8,7	850	86	888,4
VARIACIÓN NETA DE ACTIVOS FINANCIEROS	1.402	1.101	27,3	187	352	-46,9
- Acciones y participaciones	137	84	63,1	311	383	-18,8
- Préstamos	302	34	788,2	941	1.037	-9,3
- Aportaciones patrimoniales	106	100	6,0	1.367	1.179	15,9
- Cuenta corriente en el Banco de España	-	-5	-	-	-95	-
- Otros activos netos	857	888	-3,5	-2.432	-2.152	13,0
						-
NECESIDAD (-) O CAPACIDAD (+) DE ENDEUDAMIENTO	5.872	5.592	5,0	663	-266	-
.....						
- Letras del Tesoro	-56	156	-	2.937	971	202,5
* a doce meses o menos	-166	364	-	1.033	3.180	-67,5
* a dieciocho meses	110	-208	-	1.904	-2.209	-
- Deudas a medio y largo plazo	-1.804	1.687	-	-2.903	7.400	-
- Préstamos del interior	-	-	-	-275	-136	102,2
* En moneda nacional	-	-	-	-275	-136	102,2
* Del Banco de España (créditos singulares)	-	-	-	-	-	-
- Préstamos y deuda en divisas	-	-	-	-205	-639	-67,9
- Otros pasivos netos	-4.012	-7.435	-46,0	-217	-7.330	-97,0
						-
VARIACIÓN NETA DE PASIVOS FINANCIEROS	-5.872	-5.592	5,0	-663	266	-
						-
- Variación de la cuenta corriente del Tesoro en el Banco de España	-	-5	-	-	-95	-
						-
VARIACIÓN NETA DE PASIVOS FINANCIEROS MENOS LAS POSICIONES ACTIVAS DE TESORERÍA EN EL BANCO DE ESPAÑA	-5.872	-5.587	5,1	-663	361	-

NECESIDAD (-) O CAPACIDAD (+) DE ENDEUDAMIENTO

A finales del mes de octubre el Estado ha obtenido una capacidad de endeudamiento de 663 millones de euros, lo que contrasta con la necesidad de endeudamiento del mismo período del año anterior. Esta situación ha sido debida a la recuperación de las operaciones no financieras, que presentan un superávit de caja de 850 millones, que ha sido compensado en parte por un aumento neto de los activos financieros de 187 millones.

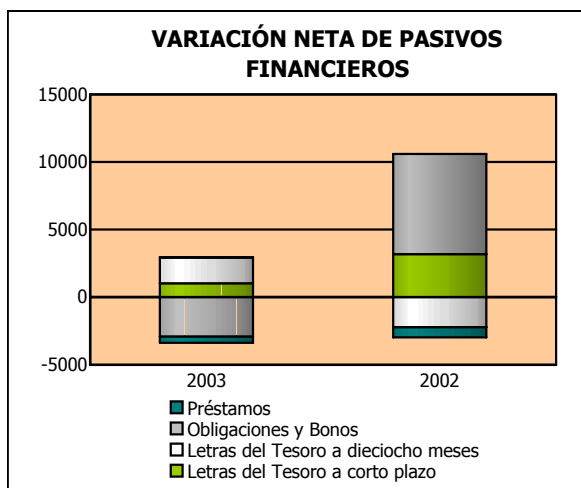
La cartera de valores ha aumentado en 311 millones de euros, de los que 202 millones corresponden al aumento de participación del Estado en las sociedades de agua. Los préstamos netos concedidos por el Estado se sitúan a finales de octubre en 941 millones de euros frente a 1.037 millones del año anterior. Las dotaciones para financiar los programas de Innovación y Desarrollo Tecnológico han ascendido a 987 millones de euros, un 7,5% menos que en octubre de 2002. El resto de préstamos no ha sufrido variaciones respecto de la situación neta del mes anterior: los concedidos a CESCE han aumentado en 61 millones y los destinados a financiar las políticas de reconversión y reindustrialización en 48 millones. Los reembolsos netos más importantes han sido la minoración de 47 millones de los préstamos al ICO y los 78 millones procedentes de las operaciones de intercambio financiero.



Las aportaciones patrimoniales han aumentado hasta octubre en 1.367 millones de euros, de los que 1.202 millones se han entregado al GIF y 67 millones al FAD.

Entre el resto de activos destacan los anticipos FEOGA - Garantía, que presentan a finales de octubre un volumen de cancelaciones netas de 1.913 millones de euros.

FINANCIACIÓN NETA



En los diez primeros meses del año, el endeudamiento neto del Estado se ha reducido en 663 millones de euros, mientras que en el mismo período del año anterior se registró un aumento de 266 millones.

Las letras del Tesoro son el único instrumento de la financiación que ha proporcionado recursos en este período, tanto en el corto como en el largo plazo. El total

aportado, una vez descontadas las amortizaciones, ha ascendido a 2.937 millones de euros, de los cuales 1.033 millones corresponden a emisiones a tres, seis y doce meses, y el resto, 1.904 millones a emisiones a dieciocho meses. En el mismo período de 2002, las Letras a corto plazo en circulación aumentaron en 3.180 millones mientras que las emitidas a dieciocho meses se redujeron en 2.209 millones de euros.

La deuda interior negociable a medio y largo plazo esta constituida fundamentalmente por las emisiones netas de Obligaciones y Bonos del Estado. A finales del mes de octubre de 2002 proporcionaron una financiación neta de 7.400 millones de euros mientras que en el presente ejercicio han reducido su volumen en circulación en 2.903 millones.

También se ha reducido el saldo vivo de los préstamos en un total de 480 millones, de los que 275 millones corresponden a moneda nacional y 205 millones a los obtenidos en moneda extranjera, minoraciones que ascendieron en conjunto a 775 millones de euros en el mismo período de 2002.

NECESIDAD (-) O CAPACIDAD (+) DE FINANCIACIÓN DEL ESTADO

CONTABILIDAD NACIONAL

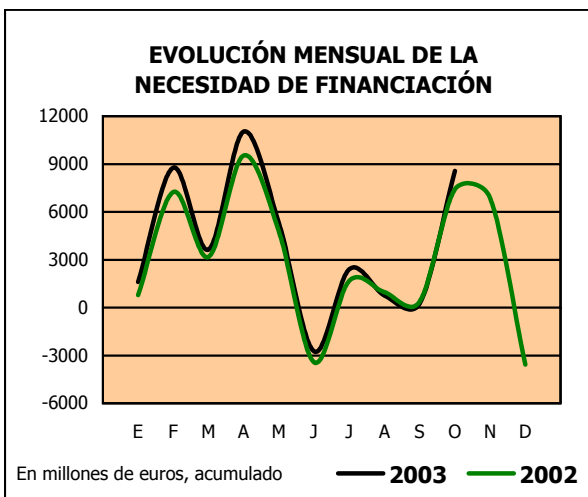
En millones de EUROS y porcentaje del PIB

	En el mes de OCTUBRE			ACUMULADO a fin de mes		
	2003	2002	%	2003	2002	%
* En millones de EUROS						
Recursos no financieros	17.681	16.265	8,7	95.220	92.707	2,7
Empleos no financieros	9.361	9.225	1,5	86.644	85.291	1,6
NECESIDAD (-) O CAPACIDAD (+) DE FINANCIACION	8.320	7.040	18,2	8.576	7.416	15,6

	En el mes de OCTUBRE			ACUMULADO a fin de mes		
	2003	2002	%	2003	2002	%
* En porcentaje del PIB						
Recursos no financieros	2,38	2,34	-	12,82	13,32	-
Empleos no financieros	1,26	1,33	-	11,67	12,25	-
NECESIDAD (-) O CAPACIDAD (+) DE FINANCIACION	1,12	1,01	-	1,16	1,07	-

A finales del mes de octubre de 2003 la actividad económica del Estado, medida en términos de contabilidad nacional, ha registrado un superávit de 8.576 millones de euros, cifra que supone un aumento del 15,6% respecto al saldo positivo obtenido en el mismo período de 2002. Con relación al PIB estimado para este ejercicio, el superávit a finales de este décimo mes se sitúa en el 1,16%, superior en 0,09 puntos con relación al registrado en el ejercicio anterior.

Los recursos no financieros acumulados en estos diez meses han ascendido a 95.220 millones de euros, cifra que supera en un 2,7% a la del año anterior, de los cuales, el 88,5% corresponden a los principales impuestos. Los empleos no financieros han registrado un aumento del 1,6% respecto a 2002 con una dotación de 86.644 millones de euros. No obstante, hay que tener en cuenta que la comparación entre ambos ejercicios, tanto en el caso de los recursos como en el de los empleos, no es del todo homogénea debido a la incidencia que tuvo durante el ejercicio de 2002 la vigencia del período transitorio en la aplicación del nuevo sistema de financiación de las Comunidades Autónomas.



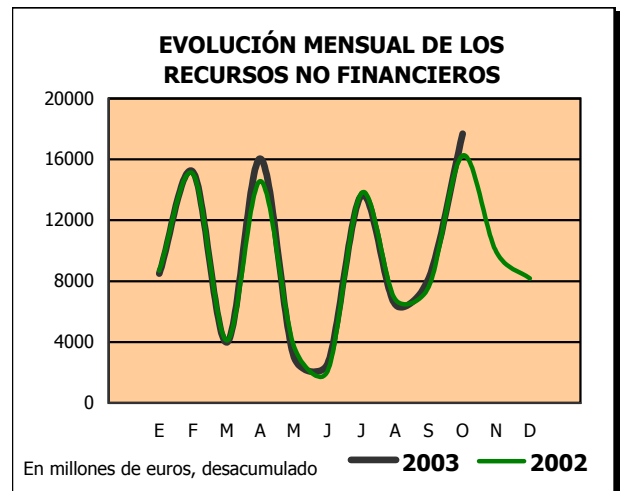
El saldo primario en estos diez meses del año registra un superávit de 21.925 millones de euros, cifra que supera en un 3,3% al superávit obtenido durante el año anterior.

RECURSOS NO FINANCIEROS

Los recursos no financieros del Estado han ascendido a finales de octubre de 2003 a 95.220 millones de euros, cifra que supone un aumento del 2,7% respecto a igual periodo del año anterior. Este resultado viene determinado, principalmente, por los recursos impositivos que, con una participación del 88,5% en el total de recursos no financieros, aumentan un 3,3%, así como, por el descenso de los no impositivos en un 1,5%.

Los impuestos corrientes sobre la renta con 50.284 millones de euros, crecen un 3,3%. En dicha tasa influye el impacto de la reforma parcial del IRPF sobre las retenciones en las rentas del trabajo, del capital mobiliario y de los fondos de inversión, así como el comportamiento positivo de los pagos a cuenta del Impuesto sobre Sociedades.

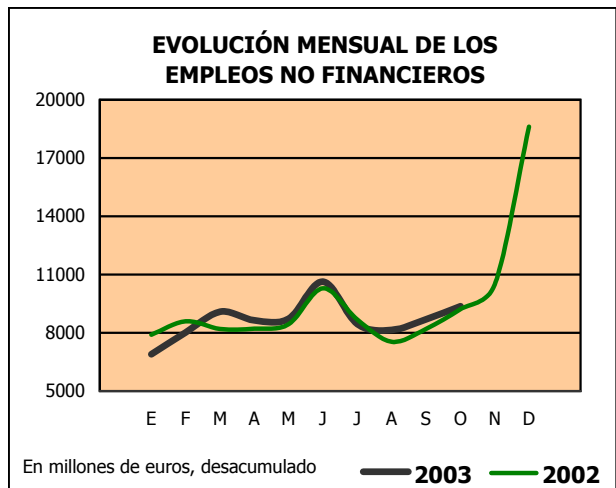
El crecimiento de los impuestos sobre la producción y las importaciones en un 3,3%, obedece al incremento del 7,2% del IVA, mientras que el resto de impuestos sobre la producción e importaciones desciende un 6,1%. No obstante, en la evolución de esta rúbrica incide el que la financiación de las Comunidades Autónomas de régimen común durante el periodo transitorio de 2002 se realizó mediante transferencias a la Seguridad Social, mientras



que desde el 1 de enero de 2003 se realiza mediante la minoración de impuestos estatales.

La variación negativa del resto de recursos no financieros, que se elevan a 10.945 millones de euros en los diez primeros meses, se explica en su mayor parte por el descenso de los beneficios del Banco de España así como de los recursos por intereses, parcialmente compensado por el aumento de las cotizaciones sociales en un 4,9%.

EMPLEOS NO FINANCIEROS



Los empleos no financieros han ascendido a finales del mes de octubre a 86.644 millones de euros, aumentando un 1,6% respecto a 2002.

Las transferencias corrientes entre Administraciones Públicas, con 37.341 millones de euros, descienden un 1,0%, debido principalmente a la minoración del 44,1% de

las transferencias a la Seguridad Social, que se elevan a 3.684 millones de euros, como consecuencia del nuevo sistema de financiación de las Comunidades Autónomas. Las transferencias a Comunidades Autónomas, por el contrario, crecen un 8,7%, ascendiendo a 21.546 millones de euros. Asimismo, el gasto destinado a las Corporaciones Locales sube un 6,2%, hasta alcanzar 9.008 millones de euros.

Los gastos en remuneración de asalariados, con 14.012 millones de euros, aumentan un 3,8%. Los intereses derivados del endeudamiento del Estado, con 13.349 millones de euros, experimentan un descenso interanual del 3,3%. Las prestaciones sociales distintas de las transferencias sociales en especie se incrementan un 4,5%, hasta alcanzar 5.621 millones de euros.

En cuanto a los empleos de capital, las transferencias de capital entre Administraciones Públicas aumentan un 14,8%, situándose en 2.476 millones de euros. La formación bruta de capital ha pasado de 2.413 millones de euros en 2002 a 2.996 millones de euros en 2003. Las ayudas a la inversión y otras transferencias de capital, con 1.689 millones de euros, disminuyen un 5,2%.

RECURSOS NO FINANCIEROS DEL ESTADO

CONTABILIDAD NACIONAL

En millones de EUROS

	En el mes de OCTUBRE			ACUMULADO a fin de mes		
	2003	2002	%	2003	2002	%
- Producción de mercado y pagos por otra producción no de mercado	68	59	15,3	618	680	-9,1
- Impuestos sobre la producción y las importaciones	6.130	5.033	21,8	33.991	32.909	3,3
* IVA	5.157	4.152	24,2	24.831	23.157	7,2
* Otros impuestos	973	881	10,4	9.160	9.752	-6,1
- Rentas de la propiedad	201	234	-14,1	3.332	3.635	-8,3
* Intereses	63	81	-22,2	619	662	-6,5
* Dividendos y otras rentas	138	153	-9,8	2.713	2.973	-8,7
- Impuestos corrientes sobre la renta, el patrimonio,..	10.937	10.471	4,5	50.284	48.686	3,3
- Cotizaciones sociales	472	444	6,3	5.063	4.825	4,9
- Transferencias corrientes entre administraciones públicas	190	106	79,2	1.844	1.551	18,9
- Otras transferencias corrientes	90	137	-34,3	1.190	1.072	11,0
- Transferencias de capital	-407	-219	85,8	-1.102	-651	69,3
TOTAL RECURSOS NO FINANCIEROS	17.681	16.265	8,7	95.220	92.707	2,7

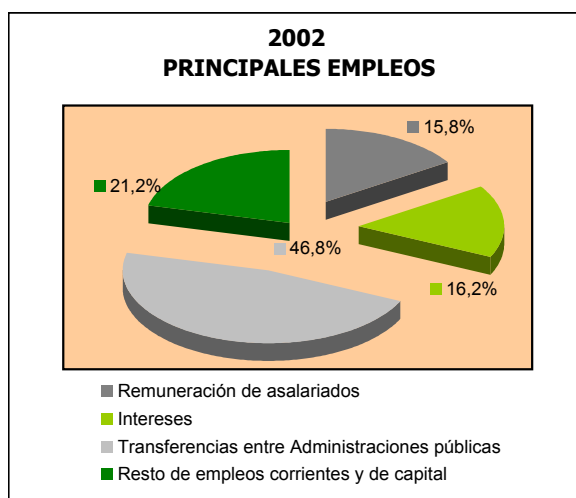
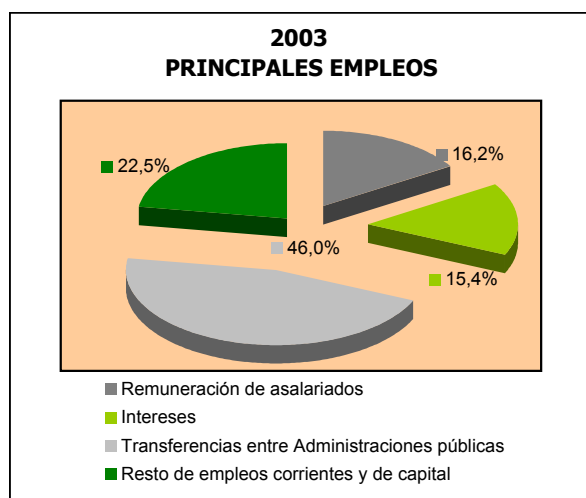


EMPLEOS NO FINANCIEROS DEL ESTADO

CONTABILIDAD NACIONAL

En millones de EUROS

	En el mes de OCTUBRE			ACUMULADO a fin de mes		
	2003	2002	%	2003	2002	%
- Consumos intermedios	302	345	-12,5	2.749	2.628	4,6
- Remuneración de asalariados	1.282	1.280	0,2	14.012	13.503	3,8
- Subvenciones	89	124	-28,2	1.231	1.399	-12,0
- Intereses	1.308	1.395	-6,2	13.349	13.806	-3,3
- Prestaciones sociales distintas de las transferencias sociales en especie	537	510	5,3	5.621	5.380	4,5
- Transferencias sociales en especie, suministradas por productores de mercado	6	30	-80,0	243	176	38,1
- Transferencias corrientes entre administraciones públicas	4.552	4.070	11,8	37.341	37.734	-1,0
- Otros empleos corrientes	115	362	-68,2	4.813	4.214	14,2
- Formación bruta de capital	554	501	10,6	2.996	2.413	24,2
- Transferencias de capital entre administraciones públicas	363	290	25,2	2.476	2.156	14,8
- Ayudas a la inversión y otras transferencias de capital	231	298	-22,5	1.689	1.782	-5,2
- Adquisiciones menos cesiones de activos no financieros no producidos	22	20	10,0	124	100	24,0
TOTAL EMPLEOS NO FINANCIEROS	9.361	9.225	1,5	86.644	85.291	1,6



PRINCIPALES INDICADORES DEL ESTADO

CONTABILIDAD DE CAJA

En millones de EUROS

	INGRESOS NO FINANCIEROS	PAGOS NO FINANCIEROS	DÉFICIT O SUPERAVIT DE CAJA	VARIACIÓN NETA DE ACTIVOS FINANCIEROS	NECESIDAD O CAPACIDAD DE ENDEUDAMIENTO
2002					
ENERO	9.426	14.143	-4.717	-1.049	-3.668
FEBRERO	24.701	23.727	974	-2.278	3.252
MARZO	27.948	30.794	-2.846	-1.979	-867
ABRIL	42.554	39.767	2.787	-1.619	4.406
MAYO	46.182	47.205	-1.023	-1.557	534
JUNIO	47.703	56.188	-8.485	-743	-7.742
JULIO	61.825	68.038	-6.213	-254	-5.959
AGOSTO	68.311	75.398	-7.087	-489	-6.598
SEPTIEMBRE	75.357	81.964	-6.607	-749	-5.858
OCTUBRE	91.825	91.739	86	352	-266
NOVIEMBRE	99.585	99.917	-332	2.715	-3.047
DICIEMBRE	108.456	111.082	-2.626	4.446	-7.072

2003					
ENERO	8.639	14.599	-5.960	-1.445	-4.515
FEBRERO	23.595	21.692	1.903	-2.743	4.646
MARZO	27.084	29.891	-2.807	-2.670	-137
ABRIL	43.148	37.621	5.527	-2.133	7.660
MAYO	45.999	45.768	231	-1.618	1.849
JUNIO	48.032	54.924	-6.892	-1.033	-5.859
JULIO	62.216	67.457	-5.241	-1.419	-3.822
AGOSTO	68.844	74.850	-6.006	-1.810	-4.196
SEPTIEMBRE	76.531	82.955	-6.424	-1.215	-5.209
OCTUBRE	94.736	93.886	850	187	663
NOVIEMBRE					
DICIEMBRE					

PRINCIPALES INDICADORES DEL ESTADO

CONTABILIDAD NACIONAL

En millones de EUROS

	RECURSOS NO FINANCIEROS	EMPLEOS NO FINANCIEROS	NECESIDAD O CAPACIDAD DE FINANCIACIÓN	INTERESES	SALDO PRIMARIO
2002					
ENERO	8.689	7.903	786	1.446	2.232
FEBRERO	23.752	16.499	7.253	2.740	9.993
MARZO	27.858	24.694	3.164	4.140	7.304
ABRIL	42.434	32.902	9.532	5.509	15.041
MAYO	46.134	41.354	4.780	6.938	11.718
JUNIO	48.208	51.639	-3.431	8.266	4.835
JULIO	61.997	60.318	1.679	9.681	11.360
AGOSTO	68.817	67.861	956	11.061	12.017
SEPTIEMBRE	76.442	76.066	376	12.411	12.787
OCTUBRE	92.707	85.291	7.416	13.806	21.222
NOVIEMBRE	102.643	95.782	6.861	15.182	22.043
DICIEMBRE	110.819	114.395	-3.576	16.550	12.974
2003					
ENERO	8.489	6.890	1.599	1.430	3.029
FEBRERO	23.674	14.914	8.760	2.676	11.436
MARZO	27.639	23.997	3.642	4.042	7.684
ABRIL	43.677	32.644	11.033	5.374	16.407
MAYO	46.680	41.374	5.306	6.747	12.053
JUNIO	49.251	52.010	-2.759	8.070	5.311
JULIO	62.870	60.453	2.417	9.448	11.865
AGOSTO	69.354	68.596	758	10.781	11.539
SEPTIEMBRE	77.539	77.283	256	12.041	12.297
OCTUBRE	95.220	86.644	8.576	13.349	21.925
NOVIEMBRE					
DICIEMBRE					

NOTAS METODOLÓGICAS

A LA CONTABILIDAD DE CAJA

En la contabilidad de caja se recogen los flujos monetarios de ingresos recaudados y de pagos realizados en el período de referencia. El ámbito de cobertura alcanza a las operaciones efectuadas a través de los registros contables del Presupuesto del Estado y de operaciones no presupuestarias, que constituyen el sistema de la contabilidad pública en sentido estricto.

La valoración de las operaciones se realiza de acuerdo a un criterio estricto de caja, es decir, se consideran los ingresos y pagos realizados en cada período, que corresponden tanto a derechos y obligaciones reconocidas en el Presupuesto corriente del ejercicio, como a los derechos y obligaciones que fueron reconocidas en presupuestos de años anteriores y que quedaron pendientes de cobro y de pago, respectivamente.

La información estadística de base procede, prácticamente en su totalidad, de los datos de ingresos, gastos, y operaciones no presupuestarias registrados en el Sistema de Información Contable (SIC), que es la aplicación informática de la contabilidad de la Administración General del Estado que gestiona la IGAE. Los datos se presentan desde un enfoque esencialmente económico, pretendiendo evitar la complejidad de los registros de la contabilidad pública, eliminando las operaciones internas entre ellos, y agregando la información en categorías fácilmente identificables con el propósito de hacer comprensible la situación y evolución de la incidencia monetaria de las principales operaciones realizadas por el Estado durante un período determinado.

En la información de los ingresos para el año 2001 (páginas 6 y 7) la columna de Comunidades Autónomas recoge el importe del tramo autonómico del IRPF (15%) correspondiente al anterior sistema de financiación de las Comunidades Autónomas.

CALENDARIO DE LAS NEDD DEL FMI

De acuerdo a los requisitos establecidos en las Normas Especiales para la Divulgación de Datos (NEDD) del Fondo Monetario Internacional (FMI), la IGAE publica a través de la red INTERNET un calendario que indica las fechas concretas, o aproximadas, en las que serán difundidos los datos correspondientes a los indicadores económicos relativos al sector fiscal, dentro del proyecto NEDD, que son elaborados por la IGAE y que están referidos al déficit en contabilidad nacional del sector Administraciones Públicas y del Estado. Dicho calendario se publica en la sección "Indicadores económicos" (Advance Release Calendar) dentro de la dirección <http://www.igae.minhac.es>

A LA CONTABILIDAD NACIONAL

La información se elabora siguiendo los criterios generales de contabilidad nacional establecidos por el Sistema Europeo de Cuentas (SEC 95) y de acuerdo a las reglas específicas del Manual del SEC 95 sobre el déficit público y la deuda pública, que constituyen el marco de referencia de obligado cumplimiento para todos los países miembros de la Unión Europea. En el sistema de contabilidad nacional los flujos se registran ateniéndose al principio de devengo, es decir, cuando se crea, transforma o extingue el valor económico, o cuando nacen, se transforman o se cancelan los derechos y las obligaciones.

La cobertura de los datos del Estado en contabilidad nacional incluye las operaciones anotadas en los registros de la contabilidad pública, Presupuesto del Estado y operaciones no presupuestarias, así como las operaciones efectuadas a través de las cuentas del Tesoro en el Banco de España, y todas aquellas operaciones que realizan otras unidades públicas por cuenta del Estado, independientemente del momento en el que se efectúe su aplicación a los registros de la contabilidad pública. Las operaciones del Presupuesto del Estado se registran en el momento en que se reconoce el derecho o la obligación, mientras que las efectuadas a través de los otros registros contables se consideran en el mismo momento en que se realizan.

Las fuentes de información estadística comprenden los registros del Sistema de Información Contable (SIC) de la IGAE, así como información estadística procedente de la Dirección General del Tesoro y Política Financiera. De igual modo, se utiliza información suministrada por la Intervención General del Banco de España, con relación a los movimientos de las operaciones realizadas a través de las cuentas del Estado en el Banco de España, y otros registros estadísticos de unidades públicas que efectúan operaciones por cuenta del Estado.